

# 令和7年度 事業報告書

自 令和7年4月1日  
至 令和8年3月31日

公益財団法人長門市文化振興財団  
山口県長門市仙崎10818番地1

# 目次

## ルネッサながと令和7年度事業報告書

1 管理業務総括	.....	1
2 組織の運営	.....	1
3 文化事業	.....	1
4 スポーツ事業(自主事業)の実施状況	.....	3
5 施設の運営(貸館事業)	.....	3
6 施設及び設備の維持管理	.....	6
7 その他サービス向上対策	.....	7
8 数値目標の達成度・現状分析・改善対策	.....	7
9 収支決算	.....	11
別表1	.....	12
別表2	.....	13
会議の開催実績	.....	16
理事・監事及び評議員名簿	.....	17

# ルネッサながと 令和7年度事業報告書

## 1 管理業務総括

地域の活性化と魅力ある文化のまちづくりにつなげるため、安全で安心、快適な施設環境の提供に努め、利用者の視点に立ったサービスの向上を図るとともに、常にコスト意識を有しながら管理運営を行った。

## 2 組織の運営

評議員会を2回、理事会を4回開催し、事業計画や予算等の審議、事業の取組状況等の報告を行った。事務局では、毎朝のミーティングや月1回の職員会議、臨時休館日を利用した勉強会、研修等を実施しながら、職員の資質向上や意思疎通を図った。特に文化事業については、学識経験者の助言を得ながら企画会議で計画立案を進めたほか、各種文化団体等と連携を取りながら協働事業を積極的に進めた。

## 3 文化事業

### (1)実施状況

「地域の文化活動の促進と伝統芸能その他の芸術の振興に寄与する」という施設の設置目的を果たすため、鑑賞事業、協働・支援及び育成事業、展示・情報発信事業を三つの柱に事業を推進した。実施に当たっては、三事業を相互に連携させながら、魅力ある事業運営に努め、幅広い年齢層の参加が得られるよう配慮した。

### (2)事業実施状況

#### ①鑑賞、協働・支援及び育成事業

事業名	実施時期	使用施設	座席数	充席数	販売数	充席率
			席	枚	枚	%
第13回子どもたちによるフレッシュコンサート	4/20(日)	劇場	453	202	—	44.6
第16回ながと和太鼓フェスティバル	6/1(日)	劇場	748	400	474	53.5
第20回ルネッサシネマ～市民名画劇場～ 「侍タイムスリッパ」	6/29(日)	劇場	300	129	242	43.0
			300	124		41.4
「晴の会」歌舞伎公演	8/9(土)	劇場	748	336	220	45.0
自衛隊音楽隊コンサート	8/30(土)	劇場	802	683	1,100	85.2
精華女子高等学校吹奏楽部コンサート	9/23(火)	アリーナ	706	698	690	98.9
須川展也サクソフォン・リサイタル	10/19(日)	劇場	802	393	363	49.1
第70回長門市市民文化祭(伝統芸能の部)	11/1(土)	劇場	802	237	—	29.6
第13回大津あきら青春♪音楽祭	11/8(土)	劇場	802	300	62	37.5
キーウ・クラシック・バレエ	11/14(金)	劇場	548	313	314	57.2
DRUM TAO 2025 新作舞台「THE BEST」	11/29(土)	劇場	764	607	622	79.5
			764	562	568	73.6
ルネッサ歌謡フェスティバル	12/7(日)	劇場	802	394	405	49.2
第21回ルネッサシネマ～市民名画劇場～ 「お終活 再春！人生ラプソディ」	12/14(日)	劇場	300	151	262	50.4
			300	108		36.0
宝くじ文化公演「東京名人会」	12/16(火)	劇場	802	627	642	78.2
第17回和太鼓ワークショップ	1/25(日)	劇場	40	16	—	40.0
狂言教室	2/11(水)	劇場	100	145	6	145.0
第26回万作・萬斎狂言公演	2/11(水)	劇場	802	798	775	99.6
おやじバンド祭りVol.19	2/22(日)	劇場	562	233	—	41.5
アートマーケットまつり	2/28, 3/1(土日)	ロビー・アリーナ他	—	1,800	—	—

事業名	実施時期	使用施設	座席数	充席数	販売数	充席率
			席	枚	枚	%
文楽公演	3/14 (土)	劇場	760	462	462	60.8
第7回やまぐち伝統芸能まつり	3/21 (土)	劇場	564	193	—	34.3
バックステージツアー	4回	劇場	80	66	—	82.5
計			13,651	9,977	7,207	59.9

※詳細は別表1に記載

## ②展示・情報発信事業

事業名	実施時期	使用施設	来場者数(人)
和紙人形展	通年展示	和紙人形展示室	—
大津あきら展	4/5(土)-4/13(日)	文化情報ギャラリー	209
鯉のぼり展	4/26(土) -5/6(火)	文化情報ギャラリー	482
観光情報展・クールスポット	7/20(日)-8/3(日)	文化情報ギャラリー	201
引揚港・仙崎展	8/23(土)-10/5(日)	文化情報ギャラリー	465
観光情報展・ウォームスポット	11/30(日)-12/14(日)	文化情報ギャラリー	185
萩人形&アート盆栽展	2/28(土)-3/22(日)	文化情報ギャラリー	1,306
山口県の伝統芸能展	3/21 (土)	ロビー	193
雛人形展	3/28(土) -4/5(日)	文化情報ギャラリー	116
計	—	—	3,157

※詳細は別表1に記載

## ③古典芸能等の講座

事業名	実施時期	会場	参加者数
長門の地域伝統芸能体験ワークショップ	7.8月に11回	劇場他	120
文楽鑑賞教室	3/14 (土)	劇場	150

## ④コラボ事業

事業名	実施時期	使用施設	参加者数
ロビー茶会	8/9(土), 2/11(水), 3/14(土)	ロビー	220
施設PR事業	2/28. 3/1 (土日)	アートマーケットまつりとして実施	

## (3)その他

### ①友の会及びWEB会員

友の会	会費	年2,000円
	特典	インターネットによるチケット購入、チケット優先購入・割引・無料送付 メールマガジンの定期配信、館内レストラン5%割引
WEB会員	会費	無料
	特典	インターネットによるチケット購入、一般発売前のチケット優先購入 メールマガジンの定期配信

(実績)

	会員数	前年度	増減
友の会	285	274	11
WEB会員	2,326	2,033	293

内訳 ( 新規 48 ・ 継続 237 )

友の会会員数は、コロナ禍以降の鑑賞控えの継続及び会員の高齢化等により減少傾向が続いているものの、令和7年度は新規会員が増加したため微増した。会費無料のWEB会員会員数は増加傾向を保っている。年会費を払い早期に確実にチケットの購入を必要とする魅力のある公演を開催し、新規会員の獲得を図りたい。

## ②広報実績

- ・ 県内文化施設や各種団体、道の駅、山口宇部空港、高速道路サービスエリア等の交通機関、旅行関連会社等への積極的な情報発信に努めた。
- ・ 年間イベントラインナップを発行し、分かりやすく手に取りやすい情報提供に努めた。
- ・ 各種メディアをはじめ、ホームページやSNS、メールマガジン等を用いて、幅広い層への情報発信に努めた。

<内訳>

媒体	実績			
テレビ	鑑賞事業17事業中5事業で県内民放局3局を用いたCMを実施			
ラジオ	FMながとで毎週月～金に10分間の自主情報番組を制作・放送			
	萩市、阿武郡エリアをカバーするFM萩の情報番組を利用してPR			
	宇部、小野田、山口エリアをカバーするFMきららの情報番組を利用してPR			
	県内エリアをカバーするFM山口の情報番組を利用してPR			
新聞	三大紙及び地元紙(山口新聞、長門時事)による県内への告知(随時)			
ケーブルテレビ	長門、萩、益田エリアを中心にした文字放送等による無料の告知や有料のCMを実施			
広告	地元新聞の長門エリアに月2回、萩エリアに月1回広告を月1回実施			
	長門、萩、美祢、下関(豊北)エリアに折込広告を隔月1回実施			
インターネット	ホームページ:アクセス数	4/1～3/31	64,717 件	(前年) 55,812件
	エックス:インプレッション数		127,707 件	(前年) 206,897件
	フェイスブック:閲覧数		55,460 件	(前年) 55,169件
	インスタグラム:閲覧数		325,393 件	(前年) 集計なし

## 4 スポーツ事業(自主事業)の実施状況

### (1)実施状況

市民の健康増進と体育、スポーツ人口の増加及び振興を図るとともに文化施設と体育施設を併せ持つ施設の優位性を活かし、スポーツ競技事業、普及事業、交流事業の三事業の推進を図った。

### (2)事業実施状況

長門市スポーツ協会加盟団体と協力し、市民の健康増進や交流機会を図るための大会を計画したが、実現に至らなかった。

事業名	実施時期	使用施設	入場者数	参加者数
ルネッサ杯バレーボール大会	4月	主催団体の都合により中止		
体育施設開放	3月	アートマーケットまつりとして実施		
計		-	0	0

## 5 施設の運営(貸館事業)

### (1)実施状況

使用者視点に立ったサービスの向上を図り、全ての住民が安心・安全・快適に利用できる運営に努めた。

### (2)休館日・開館時間

種別	年月日(曜)	理由
休館日	12/29(月)～1/2(金)	年末年始 ※1/3は「長門市二十歳のつどい」のため臨時開館
臨時休館日	4/14(月)	自動ドア・非常用発電機点検
	4/21(月)	空調・衛生機器設備点検
	5/12(月)	館内機器点検、職員研修

臨時休館日	5/26 (月)	備品点検
	6/9 (月)	館内機器点検、屋上清掃
	6/23 (月)	空調・衛生機器設備点検(冷暖切替)
	7/7 (月)	消防設備保守点検(※避難訓練)
	7/28 (月)	備品点検、職員研修
	8/4 (月)	昇降機他保守点検
	8/25 (月)	館内機器点検
	9/8 (月)	機械警備設備点検
	9/29 (月)	館内機器点検、職員研修
	10/6 (月)	自動ドア・非常用発電機設備点検
	10/20 (月)	空調・衛生機器設備点検(冷暖切替)
	11/10 (月)	空調・衛生機器設備点検
	12/8 (月)	消防設備保守点検(※避難訓練)
	1/19 (月)	電話交換機・誘導無線設備点検、床洗浄
	2/2 (月)	防火設備点検
	2/16 (月)	建築設備点検、職員研修
3/9 (月)	電気設備点検(※停電作業)	
3/23 (月)	備品点検	
開館時間	9:00~22:00	

### (3)施設の利用実績

(単位：％、人)

施設名	4月	5月	6月	7月	8月	9月	10月	11月	12月	1月	2月	3月	合計	
劇場	利用率	15.4	17.3	20.0	36.0	24.2	11.2	41.4	44.5	44.5	26.1	62.5	37.5	31.8
	利用者数	626	113	1,231	2,006	1,922	625	1,084	3,263	1,627	753	2,801	753	16,804
リハ-ル室	利用率	82.2	79.4	71.5	72.5	77.0	85.2	86.3	63.0	86.4	75.0	95.0	60.9	77.9
	利用者数	600	424	425	654	312	431	561	376	426	330	310	371	5,220
文化情報ギャラリー	利用率	92.9	48.3	28.6	89.7	65.6	100.0	38.0	93.2	68.0	60.8	38.5	100.0	68.7
	利用者数	550	543	1,476	1,316	199	287	88	776	178	697	1,111	1,146	8,367
大会議室	利用率	30.8	34.5	71.5	38.0	44.5	29.7	38.0	42.9	41.7	67.9	78.3	40.0	46.5
	利用者数	115	461	1,682	598	139	137	144	292	199	316	351	281	4,715
中会議室	利用率	66.7	62.1	82.2	51.8	60.8	51.9	57.7	46.2	56.0	56.3	50.0	65.6	59.0
	利用者数	269	576	1,713	184	216	181	169	175	168	242	6	189	4,088
小会議室	利用率	61.6	55.6	70.4	75.9	69.0	51.9	57.7	73.1	78.3	59.3	57.9	60.0	64.3
	利用者数	182	175	202	290	280	191	226	227	233	266	141	214	2,627
文化ホール計	利用率	58.3	49.6	57.4	60.7	56.9	55.0	53.2	60.5	62.5	57.6	63.7	60.7	58.1
	利用者数	2,342	2,292	6,729	5,048	3,068	1,852	2,272	5,109	2,831	2,604	4,720	2,954	41,821
アリーナ	利用率	82.8	89.3	66.7	86.3	81.5	89.3	88.9	88.5	86.4	96.2	86.4	96.3	86.6
	利用者数	1,441	942	1,241	1,510	1,056	2,440	1,682	6,113	709	1,357	788	3,401	22,680
軽運動室	利用率	100.0	96.6	92.6	100.0	92.9	100.0	100.0	92.9	95.9	96.3	95.5	88.0	95.9
	利用者数	1,203	1,297	1,063	1,379	909	1,104	1,586	1,461	1,782	1,033	805	601	14,223
トレーニング室	利用率	100.0	100.0	100.0	100.0	100.0	100.0	100.0	100.0	100.0	100.0	100.0	100.0	100.0
	利用者数	665	721	768	833	865	836	815	701	730	818	793	917	9,462
体育館計	利用率	94.3	95.3	86.5	95.5	91.5	96.5	96.3	93.8	94.1	97.5	94.0	94.8	94.2
	利用者数	3,309	2,960	3,072	3,722	2,830	4,380	4,083	8,275	3,221	3,208	2,386	4,919	46,365
合計	利用率	70.3	64.8	67.1	72.3	68.4	68.8	67.6	71.6	73.1	70.9	73.8	72.1	70.1
	利用者数	5,651	5,252	9,801	8,770	5,898	6,232	6,355	13,384	6,052	5,812	7,106	7,873	88,186
楽屋・ロビー	192	58	82	139	471	57	62	360	110	547	480	523	3,081	
視察人数	14	28	23	27	7	8	9	8	10	8	2	6	150	
レストラン利用者	67	129	71	155	93	162	82	289	241	109	235	197	1,830	
総利用者数	5,924	5,467	9,977	9,091	6,469	6,459	6,508	14,041	6,413	6,476	7,823	8,599	93,247	

※1 文化ホールは別の施設に加え劇場、リハーサル室、文化情報ギャラリーの小計及び会議室の小計の利用率等を算出し表示すること。

※2 見学者等の来館者を利用者数にカウントすること。

※3 合計欄は、文化ホール、体育館、見学者数の合計又は平均利用率を表示すること。

#### (4)利用実績の前年度比較・増減要因

施設名	利用率 (%)			利用者数 (人)		
	7年度	前年度	増減	7年度	前年度	増減
劇場	31.8	24.9	6.9	16,804	15,096	1,708
リハーサル室	77.9	74.3	3.6	5,220	5,754	△ 534
文化情報ギャラリー	68.7	59.6	9.1	8,367	5,125	3,242
大会議室	46.5	34.1	12.4	4,715	2,159	2,556
中会議室	59.0	69.1	△ 10.1	4,088	3,381	707
小会議室	64.3	61.6	2.7	2,627	2,315	312
アリーナ	86.6	86.1	0.5	22,680	21,910	770
軽運動室	95.9	93.4	2.5	14,223	12,951	1,272
トレーニング室	100.0	100.0	0.0	9,462	9,653	△ 191
楽屋・ロビー				3,081	2,762	319
視察				150	227	△ 77
レストラン				1,830	1,389	441
平均/計	70.1	67.0	3.1	93,247	82,722	10,525

増減要因
<p>① 利用率</p> <p>文化施設は、劇場・リハーサル室・ギャラリーでの自主・貸館事業の増加や、会議室での書道会による書画展等の利用に伴い、利用率が増加した。</p> <p>体育施設は、アリーナでの華道会による花展等のイベント利用、軽運動室での会議・研修・イベント利用に伴い、利用率が微増した。</p> <p>コロナ禍を経て、文化・体育施設ともにコロナ禍前(令和元年度)の利用率を上回った。</p>
<p>②利用者数</p> <p>リハーサル室は定期利用1団体の解散、トレーニング室は器具故障に伴い利用者数が減少した。しかしながら、展示やイベントでの利用に伴い、文化・体育施設ともに、合計では利用者数が増加した。</p> <p>文化施設はコロナ禍前(令和元年度)の利用者数を上回っているものの、体育施設は大会の減少が継続しており、7割程度の回復に留まっている。</p>

#### (5)使用許可件数

	4月	5月	6月	7月	8月	9月	10月	11月	12月	1月	2月	3月	計
文化施設	139	113	111	171	125	130	122	131	114	112	105	118	1,491
体育施設	111	126	140	160	140	146	137	113	91	127	86	98	1,475
合計	250	239	251	331	265	276	259	244	205	239	191	216	2,966

#### (6)使用不許可件数及びその理由

使用不許可件数	0	件
---------	---	---

## 6 施設及び設備の維持管理

### (1)実施状況

県・市の協力を得ながら、専門性を有する施設・設備の各機能に応じたきめ細やかな管理運営に取り組み、常に良好な環境で使用できるよう努めた。保守管理については、施設運営の根幹となる重要な業務であることから設置業者に委託し、ほかに同等の管理ができる業者が複数あると認められる場合は、競争入札等により委託先を決定した。

### (2)外部委託業務の実績

委託期間	委託業務	委託先	業務実績 (単位：千円)
令和7年 4月1日 — 令和8年 3月31日	舞台・音響・照明設備保守管理	(株)やの舞台美術	操作業務常勤210日(6,930) 操作業務非常勤(33)/1日1人
	舞台機構等設備保守点検	三菱重工機械システム(株)	点検 年2回(7,150)
	舞台音響設備保守点検	ヤマハサウンドシステム(株) 福岡営業所	点検 年2回(2,965)
	舞台照明設備保守点検	丸茂電機(株) 広島営業所	調光装置点検年3回、照明器具点検年1回(1,837)
	空調・衛生機器設備保守点検	(株)三晃空調 山口営業所	点検 年2回(7,480)
	発電機設備保守点検	三菱電機プラントエンジニアリング(株) 西日本本部 中国支社	点検 年2回(902)
	機械警備	総合警備保障(株) 山口支社	非開館時間帯(462)
	日常清掃	(有)長門ビルサービス	日常清掃及び定期清掃年1回(7,876)
	野外清掃	(公社)長門市シルバー人材センター	清掃108日(560)
	昇降機保守点検	フジテック(株) 西日本支社 中四国支店	定期点検年1回及び点検整備月1回(1,358)
	消防設備保守点検	山口防災工業(株) 長門営業所	点検 年2回(599)
	電気工作物保安管理	(一財)中国電気保安協会	点検 隔月1回(923)
	電気設備保守点検	(株)きんでん 中国支社 徳山営業所	点検 年1回(2,200)
	電話交換機及び誘導無線設備保守点検	山口システム通信(株)	点検 年1回(330)
	自動ドア保守点検	オーカ装置工業(株)	点検 年2回(554)
	周辺樹木管理	(株)かわべPLANTS	高木(剪定2回・施肥2回)、低木(剪定1回・施肥2回・除草2回)(1,175)
	周辺芝生管理	(公社)長門市シルバー人材センター	芝刈6回、施肥1回、除草2回、散水9回(565)
	トレーニング器具保守点検	(有)グリーンスポーツ	点検 年1回(115)
	映写設備保守点検	(有)シネマキャラバン V.A.G	点検 年1回(258)
	特定建築物等防火設備点検	(有)山根建築設計事務所	点検 年1回(605)

### (3)修繕実績

実施月日	修繕箇所	修繕の内容	(単位：千円)
4月	機械室	冷却水減断水スイッチ交換	209
4/23,24	アリーナ	多目的トイレ床タイル張替	242
5/12	トレーニング室	天井補修	242
1/8.9	劇場	パワーアンプ修繕	255
3/23	全館	セキュリティ更新人感センサー交換	495
その他(20万円以下)	レストラン、劇場、アリーナ等	厨房機器、エレベーター部品、電子錠等	1,536
計			2,979

## 7 その他サービス向上対策

項目	内容
利用者ニーズの把握	文化事業鑑賞・参加者や施設利用者にアンケートを実施し、利用者ニーズの分析、改善に努めた。
こどもファスト・トラックへの取り組み	館内での、妊婦や小学生以下の子ども連れについて、座席に優先案内する旨の掲示及び公演時のアナウンスを実施した。 (優先レーンの設置対象事業:取り組みが効果的な事業の実施なし)
体の不自由な方への優先案内	障害者や車椅子利用者への駐車場確保や客席への優先案内を実施した。
快適な利用空間の確保	公演時にウエルカム演奏、呈茶や喫茶、地元製品の紹介・販売ブースを設置し、おもてなし空間の演出に努めた。
	公演時の休憩・食事用として軽運動室等に机・椅子を設置したほか、文化情報ギャラリーをクール・ウォームスポットとして開放し、快適な空間づくりに努めた。
利用者目線に立った案内表示	利用者に分かりやすいホームページや館内表示、印刷物の作成に努めた。
職員のホスピタリティ意識、スキルの向上	職員やスタッフの資質向上のため、職員研修の実施や各種研修・講習会への積極的な参加に努めた。 ・ 消防訓練(7/7・11名、12/8・20名) ・ Web/SNS広告集客セミナー(10/30・3名)
	各種ツールを用い、職員・スタッフ間での情報共有の徹底に努めた。
施設環境の整備	常に良好な状態で施設が利用できるよう、設備や備品について、定期的に状態を確認した。
感染症対策	県・市が定める感染症予防対策に準拠した適切な対策を講じ、施設利用者の安心・安全を確保した。

## 8 数値目標の達成度・現状分析・改善対策

### (1) 目標達成度(評価)

			R3年度	R4年度	R5年度	R6年度	R7年度	
文化ホール	目標値(A)	(%)	60.0	60.0	60.0	60.0	60.0	
	①利用率	実績値(B)	(%)	52.5	53.9	55.6	54.0	58.1
		目標達成度(B)/(A)	(%)	87.5	89.8	92.7	90.0	96.8
②利用者数	目標値(A)	(人)	75,000	75,000	75,000	75,000	75,000	
		実績値(B)	(人)	21,468	33,032	33,934	33,830	41,821
		目標達成度(B)/(A)	(%)	28.6	44.0	45.2	45.1	55.8
体育館	目標値(A)	(%)	95.0	95.0	95.0	95.0	95.0	
	③利用率	実績値(B)	(%)	89.1	88.7	92.1	93.2	94.2
		目標達成度(B)/(A)	(%)	93.8	93.4	96.9	98.1	99.2
④利用者数	目標値(A)	(人)	75,000	75,000	75,000	75,000	75,000	
		実績値(B)	(人)	25,599	31,281	39,685	44,514	46,365
		目標達成度(B)/(A)	(%)	34.1	41.7	52.9	59.4	61.8
利用者満足度	目標値(A)	(%)	80.0	80.0	80.0	80.0	80.0	
⑤文化事業	実績値(B)	(%)	97.2	97.9	96.2	99.7	99.5	
		目標達成度(B)/(A)	(%)	121.5	122.4	120.3	124.6	124.4
	⑥貸館事業 (ホール)	目標値(A)	(%)	80.0	80.0	80.0	80.0	80.0
		実績値(B)	(%)	88.5	92.5	97.0	97.0	100.0
		目標達成度(B)/(A)	(%)	110.6	115.6	121.3	121.3	125.0
⑦貸館事業 (体育館)	目標値(A)	(%)	80.0	80.0	80.0	80.0	80.0	
		実績値(B)	(%)	86.3	92.3	93.0	93.5	88.0
		目標達成度(B)/(A)	(%)	107.9	115.4	116.3	116.9	110.0

## (2)利用者満足度(アンケート)調査結果の分析

### ①文化事業

実施回数	アンケート結果分析
全事業中23回実施	年代は60才以上が多く、男女比は女性が7割である。地域は市内が5割。コロナ禍以降、県央部が減少し近隣からの来場が増加していたが、令和7年度は県央部からの来場が微増した。有料チケット購入比率は、市内が4割、友の会が2割と昨年と同程度である。事業内容を知り得た媒体としては、依然として口コミが圧倒的であるが、ポスター・チラシも上位を占める。ネット媒体でも、一定の周知効果をj得ている。

(詳細)

事業名	入場数	回収数	回収率	満足度	分析または回答要旨
	(人)	(枚)	(%)	(%)	
第13回子どもたちによるフレッシュコンサート	202	72	35.6	100	子どもたちの元気な演奏に感銘を受けた。
大津あきら展	209	7	3.3	100	今後も同様の企画展を継続してほしい。
鯉のぼり展	482	15	3.1	100	鯉のぼりにうろこが貼れるのが良かった。
第20回ルネッサシネマ	253	208	82.2	99	映画と劇場の雰囲気合っていて楽しめた。
観光情報展・クールスポット	201	2	0.9	100	長門周辺のことをよく分かった。
「晴の会」歌舞伎公演	336	187	55.6	99	舞台セットや役者の演技が素晴らしかった。
精華女子高等学校吹奏楽部コンサート	698	443	63.4	100	演出がこだわっていて凄かった。
引揚港・仙崎展	465	20	4.3	100	引揚げ自体を知らなかった。
須川展也サクソフォン・リサイタル	393	279	70.9	99	地元高校生とプロとの共演は意味がある。
第70回長門市民文化祭(伝統芸能の部)	237	71	29.9	100	よく練習されていて良かった。
DRUM TAO 2025	1,169	317	27.1	-	お迎えのハイタッチ、ワクワクして良かった。
ルネッサ歌謡フェスティバル	394	51	12.9	98	立派な施設での歌唱、活気を感じた。
観光情報展・ウォームスポット	185	1	0.5	100	映像での紹介が良かった。
第21回ルネッサシネマ	259	186	71.8	98	生きる勇気をもらえる映画だった。
宝くじ文化公演「東京名人会」	627	435	69.3	98	テレビとは違い、アドリブや迫力があり良かった。
第17回和太鼓ワークショップ	16	15	93.7	100	楽譜が分かりやすかったので良かった。
狂言教室	145	123	84.8	100	舞台体験をして狂言の難しさを痛感した。
第26回万作・萬斎狂言公演	798	458	57.3	99	26回、全ての公演を観たことは最高の財産。
文楽公演	462	198	42.8	100	初めて生で観た文楽がこの作品で良かった。
第7回やまぐち伝統芸能まつり	193	107	55.4	100	よく継承されており頼もしかった。
菘人形&アート盆栽展	1,306	39	2.9	100	初めて見たが、どれも大変見応えがあった。
雛人形展	116	3	2.5	100	寄贈した雛人形が素敵に展示されていた。
バックステージツアー	66	63	95.4	98	舞台の構造を知り、より興味がわいた。
計	9,212	3,300	35.8	99.5	

### ②貸館事業

実施月日	施設名	アンケート結果分析		
		回収数 (枚)	満足度 (%)	分析または回答要旨
令和7年 8月1日~31日	文化ホール	18	100	親切な対応をされている。とても使いやすい。
	体育館	11	91	いつも気持ちよく使わせてもらっている。
	トレーニング室	24	100	利用者マナー向上の施策を講じてほしい。
令和8年 2月1日~28日	文化ホール	17	100	洋式トイレ(ウォシュレット)を増やしてほしい。
	体育館	9	67	冷暖房料金をもう少し安くしてほしい。
	トレーニング室	17	94	器具の老朽化が進んでいるので更新してほしい。
全体分析	器具の故障や老朽化が続く中、生産停止や予算の面から、修繕や新規購入等の迅速な処置が困難な状況となっている。定期的な点検を通じて、早期に対応できるよう努めたい。			

### (3) 利用促進計画の実施状況

#### ① 文化事業

項目	実施時期	実施内容															
古典芸能の取組強化	令和7年 4月1日   令和8年 3月31日	<ul style="list-style-type: none"> <li>・ 歌舞伎、文楽、狂言の各公演の全職員体制での運営</li> <li>・ 演目を漫画で解説する「はやわかり」発行→演目決定遅延により発行なし</li> <li>・ 古典芸能に関する講座、他団体と連携した普及活動の実施 (実績) ・長門の地域伝統芸能体験ワークショップ ・和太鼓ワークショップ ・狂言教室 ・文楽鑑賞教室</li> </ul>															
県内伝統芸能団体との連携事業の推進		<ul style="list-style-type: none"> <li>・ 伝統芸能保存会との定期的な連絡協議会の開催 (実績) ・7/26、10/11、1/31(会場: 山口ふるさと伝承総合センター)</li> <li>・ 伝統芸能に関する情報の収集と情報発信の強化</li> <li>・ 山口県を中心とした伝統芸能の企画の検討、実施 (実績) ・やまぐち伝統芸能まつり ・山口県の伝統芸能展</li> </ul>															
子育て家庭・子供の利用促進		<ul style="list-style-type: none"> <li>・ 各種団体等と連携した事業の企画・実施 (実績) ・鯉のぼり展: 市内保育園・幼稚園園児のぬり絵展示 ・バレエ: 文化協会1号、県内バレエ教室優待46名</li> <li>・ 市内小中学生無料招待の実施 ※晴の会は県内18歳以下で実施 (実績) ・晴の会: 9名 ・精華: 31名 ・狂言公演: 6名 ・文楽公演: 0名</li> <li>・ 親子向け事業の企画と「子育て家庭応援割」の実施 (実績) ・精華女子高等学校吹奏楽部コンサート: 2名</li> <li>・ 託児サービスの実施 (実績) 0名</li> </ul>															
協働事業の推進		<ul style="list-style-type: none"> <li>・ 地域文化団体との協働・連携事業の実施 (実績) ・ながと和太鼓フェスティバル ・ルネッサンネマ ・自衛隊音楽隊コンサート ・長門市民文化祭 ・大津あきら青春♪音楽祭 ・ルネッサン歌謡フェスティバル ・おやじバンド祭り</li> <li>・ 企業等との協働・連携事業の実施 (実績) ・須川展也 ・バレエ ・TAO ・第21回ルネッサンネマ ・東京名人会</li> </ul>															
入場券販売促進		<ul style="list-style-type: none"> <li>・ 24時間受付可能なWEB販売サービスの実施</li> <li>・ 入場券をより入手しやすくするためのキャッシュレス決済の導入</li> <li>・ 各種団体や企業、旅行会社や温泉旅館との連携による販路拡大 (実績)</li> </ul> <table border="1"> <thead> <tr> <th></th> <th>7年度</th> <th>前年度</th> </tr> </thead> <tbody> <tr> <td>団体(グループ観劇)受付</td> <td>238名</td> <td>835名</td> </tr> <tr> <td>企業プレイガイド受付</td> <td>71名</td> <td>14名</td> </tr> <tr> <td>旅行会社ツアー受付</td> <td>20名</td> <td>40名</td> </tr> <tr> <td>宿泊プラン受付</td> <td>12名</td> <td>10名</td> </tr> </tbody> </table>		7年度	前年度	団体(グループ観劇)受付	238名	835名	企業プレイガイド受付	71名	14名	旅行会社ツアー受付	20名	40名	宿泊プラン受付	12名	10名
		7年度	前年度														
団体(グループ観劇)受付		238名	835名														
企業プレイガイド受付		71名	14名														
旅行会社ツアー受付		20名	40名														
宿泊プラン受付		12名	10名														
幅広い広報活動	<ul style="list-style-type: none"> <li>・ メールマガジンによる定期的な情報発信</li> <li>・ バックステージツアーを用いた施設特性のPR</li> <li>・ ポップスタンドの各所設置によるきめ細かい事業PR</li> <li>・ ホームページやSNS等を活用した情報発信</li> <li>・ 既存の媒体の他、WEB広告等による幅広い情報発信</li> </ul>																
顧客サービスの充実	<ul style="list-style-type: none"> <li>・ 友の会及びWEB会員確保に向けた各種サービスの実施</li> <li>・ アンケートによるニーズの分析と改善努力</li> <li>・ 劇場利用時の来場者用休憩場所の増設</li> <li>・ 利用者ニーズに応じた送迎サービスの検討</li> <li>・ 各種団体と連携した優待サービスの実施 (実績) ・主催・共催事業で長門湯本温泉提携飲食店割引券配布 ・主催・共催事業で青海島観光汽船割引券配布</li> </ul>																
飲食・物販サービス	<ul style="list-style-type: none"> <li>・ 主催・共催事業で地域物産の販売コーナーを設置</li> <li>・ 館内レストランと連携した利用サービスの実施 (実績) ・チケット半券提示でコーヒー・紅茶を割引</li> </ul>																
市内文化施設との連携	<ul style="list-style-type: none"> <li>・ 定期的な連絡会議の開催 (実績) 村田清風記念館・くじら資料館定期会議</li> <li>・ 相互優待サービスや連携企画の実施→予算上実施なし</li> </ul>																

## ②貸館事業

項目	実施時期	内容
利用者満足度の向上	令和7年 4月1日   令和8年 3月31日	<ul style="list-style-type: none"> <li>劇場利用に際して担当職員2名を配置し、事前打ち合わせから本番当日までの利用をサポート</li> <li>舞台技術の専門知識を有する職員を配置した利用支援</li> <li>劇場の利用パターンに応じた料金プランの作成検討</li> <li>夜間利用受付の実施(チケット販売、施設予約)</li> <li>アンケートによるニーズの把握と改善努力</li> <li>利用者への声かけの徹底</li> <li>利用者に分かりやすい案内表示の設置</li> <li>幼児、高齢者や障害者に配慮した利用環境の整備</li> <li>オンライン施設予約サービスの利用</li> <li>劇場、会議室利用者に向けた無料Wi-Fi利用サービス</li> </ul>
幅広い広報活動		<ul style="list-style-type: none"> <li>各種媒体やパブリシティを利用した情報発信</li> <li>交通機関、教育機関その他関係機関と連携した情報発信</li> <li>特殊な舞台機構を有する施設の特異性を活かした施設見学の積極的な実施を通じた施設PR</li> </ul>
各種大会等の誘致		<ul style="list-style-type: none"> <li>行政や関係機関等と連携した各種大会、MICE誘致や大学等の部活動、サークル活動等の誘致</li> </ul>
コラボ事業の推進		<ul style="list-style-type: none"> <li>地域団体と連携したイベント実施による施設PR</li> </ul>
インバウンド事業の推進		<ul style="list-style-type: none"> <li>観光関係機関との連携によるインバウンド事業の積極的な受け入れ</li> </ul>
児童・生徒・学生の利用促進		<ul style="list-style-type: none"> <li>児童・生徒・学生が利用しやすい環境の整備</li> </ul>

## (4)現状分析・改善方策

### ①文化事業

現状分析
<p>定例公演の販売数は前年度比104%、有料公演の販売平均率はコロナ禍以降50%代前半であったのが59%であり、回復傾向を維持している。完売公演は前年同様2公演に留まったが、追加販売数はどちらも増加した。但し他に完売や一定の集客を見込んでいた事業が奮わず、事業内容選定に課題が残った。</p> <p>古典・伝統芸能の公演、講座やワークショップは、指定管理の重要施策として取り組んでいる。</p>
改善方策
<p>予算面から大型の公演開催が困難となってきた中、アンケート等でニーズを把握しつつ、補助金獲得や関係団体との連携等で、良質な事業の開催に努めたい。</p> <p>コスト削減や若年層の獲得の面からも、SNSやメールマガジン、WEB広告等を活用した情報発信を強化し、新たな客層の獲得につなげたい。</p>

### ②貸館事業

現状分析
<p>コロナ禍以降、開催されなくなった大会等があるものの、全体としては回復傾向を維持している。</p> <p>令和7年度は大規模な展示やイベントが重なり、利用率・利用者数ともに前年を上回ったが、記念や輪番開催の事業が多かったことから、今後現在の数値を維持できるかが課題である。</p>
改善方策
<p>Wi-Fi環境整備の周知、観光関係機関と連携したバックステージツアーの実施、体育施設の合宿利用の誘致等を継続し、施設のPRに努めたい。また、施設アンケート等で要望の多い備品の充実や貸出時間枠の変更、空調代の軽減等を関係各所と協議し、今後の利用促進につなげたい。</p>

## 9 収支決算

### (1)収入の確保・経費節減対策の実績

補助金の獲得や助成事業・共催事業の実施による事業運営経費の軽減、営業や各種団体との連携、あらゆるメディアを利用した広報宣伝によるチケット販売や施設利用料収入の拡大に努めた。また、事業や施設の維持管理を進めていく上で、常にコスト意識を持った運営に努めるとともに、SNSやメールマガジンの活用、オンラインシステムの導入による消耗品費の削減や積極的な省エネ対策等により経費縮減を図った。

### (2)総括表(文化事業収支+維持管理・運営事業収支)

別表2のとおり

単位：円

	収入額	支出額
決算額	191,991,790	191,196,715
前年度	183,190,720	185,240,492
対前年度比	8,801,070	5,956,223

内訳

文化事業費	89,909,421	78,168,204
前年度	69,019,542	69,463,775
対前年度比	20,889,879	8,704,429

維持管理・運営事業	102,082,369	113,028,511
前年度	114,171,178	115,776,717
対前年度比	△ 12,088,809	△ 2,748,206

### (3)管理業務に係る収支において剰余金が生じた理由

剰余金の発生はなかった。

### (4)コラボ事業収支

単位：千円

事業名	実施時期	支出額(A)	収入額(B)	差引(B)-(A)
ロビー茶会	8/9(土), 2/11(水), 3/14(土)	41	0	△ 41
施設PR事業	2/28.3/1(土日)	アートマーケットまつりとして実施		
計		41	0	△ 41

### (5)スポーツ事業(自主事業)収支

単位：千円

事業名	実施時期	支出額(A)	収入額(B)	差引(B)-(A)
ルネッサ杯バレーボール大会	4月	主催団体の都合により中止		
体育施設開放	2/28.3/1(土日)	アートマーケットまつりとして実施		
計		0	0	0

別表1

## ルネッサなごと 令和7年度文化事業の事業報告

単位(千円)

番号	ジャンル	事業名	事業内容 (実施状況、事業効果、観客の評価等)	実施 手法	時期 期間	入場料・ 参加料の設定	入場者・ 参加者実績	収入①	支出②	差引 (①-②)
1	古典 芸能	「晴の会」歌舞伎公演	「晴の会」による歌舞伎公演 満足度 99%	単独	8月9日 1日1回	有/全席指定 6,000~3,000	336	1,139	8,870	△ 7,731
2	古典 芸能	第26回万作・萬斎狂言公演	人間国宝・野村万作、野村萬斎らによる狂言公演 満足度 99%	単独	2月11日 1日1回	有/全席指定 6,500~5,500	798	4,786	3,492	1,294
3	古典 芸能	文楽公演	人間国宝・吉田和生/吉田玉男らによる文楽公演 満足度 100%	共催	3月14日 1日1回	有/全席指定 5,500~3,000	462	2,335	4,337	△ 2,002
4	伝統 芸能	第7回やまぐち伝統芸能まつり	山口県伝統芸能保存会連絡協議会との連携事業 満足度 100%	共催	3月21日 1日1回	無/全席自由	193	0	400	△ 400
5	演芸	宝くじ文化公演「東京名人会」	宝くじによる助成事業 満足度 98%	共催	12月16日 1日1回	有/全席指定 2,000~1,000	627	645	237	408
6	舞踊	キーウ・クラシック・バレエ	ウクライナ・バレエ団によるバレエ公演 -	共催	11月14日 1日1回	有/全席指定 4,800	313	0	0	0
7	音楽	須川展也サクソフォン・リサイタル	三井住友海上文化財団・ときめくひととき公演 満足度 99%	共催	10月19日 1日1回	有/全席指定 1,500~500	393	488	480	8
8	音楽	精華女子高等学校吹奏楽部コンサート	全国大会金賞の実力校による吹奏楽とマーチングのコンサート 満足度 100%	単独	9月23日 1日1回	有/全席指定 2,600~1,800	698	1,601	1,344	257
9	音楽	DRUM TAO 2025 新作舞台「THE BEST」	和太鼓エンタテインメントTAOのコンサート -	共催	11月29日 1日2回	有/全席指定 6,900~6,400	1,169	4,059	3,535	524
10	協働(伝 統芸能)	第70回長門市市民文化祭(伝統芸能の部)	長門文化協会との協働事業(伝統芸能部門) 満足度 100%	共催	11月1日 1日1回	無/全席自由	237	0	0	0
11	協働 (音楽)	自衛隊音楽隊コンサート	NPOなごととの協働事業 -	共催	8月30日 1日1回	無/全席自由 整理券	683	0	33	△ 33
12	協働 (音楽)	第16回なごと和太鼓フェスティバル	長門市和太鼓連盟との協働事業 -	共催	6月1日 1日1回	有/全席自由 1,000~500	400	0	0	0
13	協働 (音楽)	第13回大津あきら青春♪音楽祭	大津あきら顕彰会との協働事業 -	共催	11月8日 1日1回	有/全席自由 800	300	0	0	0
14	協働 (音楽)	ルネッサ歌謡フェスティバル	NPO北浦音楽芸能文化協会との協働事業 満足度 98%	共催	12月7日 1日1回	有/全席自由 2,000	394	84	244	△ 160
15	協働 (音楽)	おやじバンド祭りVol.19	おやじバンド祭り実行委員会との協働事業 -	共催	2月22日 1日1回	有/全席自由 1,500	233	0	0	0
16	協働 (映画)	第20・21回ルネッサシネマ「待タイムスリッパ」「お終活」	山口県映画センターとの協働事業 満足度 98%	共催	6/29, 12/14 2日4回	有/全席自由 1,300~1,000	512	0	0	0
17	育成(古 典芸能)	狂言教室	狂言の世界をわかりやすく紹介する講座 満足度 100%	単独	2月11日 1日1回	有/全席自由 500	145	3	1,070	△ 1,067
18	育成(古 典芸能)	文楽鑑賞教室	文楽の世界をわかりやすく紹介する講座 満足度 100%	共催	3月14日 1日1回	有/全席自由 500	150	3	0	3
19	育成(伝 統芸能)	長門の地域伝統芸能体験ワークショップ	文化庁補助事業	単独	7/6-8/16 7日11回	参加無料	120	0	5,000	△ 5,000
20	育成(伝 統芸能)	第17回和太鼓ワークショップ	長門市和太鼓連盟の指導による和太鼓の初心者向け講座 満足度 100%	単独	1月25日 1日1回	参加料 500	16	8	51	△ 43
21	育成 (音楽)	第13回子どもたちによるフレッシュコンサート	音楽を学ぶ児童・生徒の発表機会の提供 満足度 100%	共催	4月20日 1日1回	無/全席自由	202	0	23	△ 23
22	育成 (芸術)	アートマーケットまつり	県内芸術家によるマーケットと食の祭典 -	共催	2/28, 3/1	入場料無料 出店料5,000	1,800	525	373	152
23	育成(そ の他)	バックステージツアー	劇場の舞台裏、舞台機構の見学・体験 満足度 98%	単独	4日4回	参加料 1,200~500	66	36	3	33
24	展示	和紙人形展(ロビー常設展)	和紙人形の常設展 -	単独	通年	入場無料	-	0	0	0
25	展示	大津あきら展	郷土出身の作詞家・大津あきら氏の業績紹介 満足度 100%	単独	4/5-4/13 会期9日	入場無料	209	0	0	0
26	展示	鯉のぼり展	児童福祉月間に因んだ鯉のぼり展 満足度 100%	単独	4/26-5/3 会期11日	入場無料	482	0	0	0
27	展示	観光情報展(クール・ウォームスポット)	地域観光・文化情報の発信 満足度 100%	単独	7・12月 会期28日	入場無料	386	0	0	0
28	展示	引揚港・仙崎展	引上港・仙崎の当時の様子を紹介 満足度 100%	単独	8/23-10/5 会期41日	入場無料	465	0	0	0
29	展示	山口県の伝統芸能展	伝統芸能まつりの出演団体の資料展 -	共催	3月21日 会期1日	入場無料	193	0	0	0
30	展示	萩人形展&アート盆栽展	萩人形とアート盆栽の展示 満足度 100%	単独	2/28-3/22 会期22日	入場無料	1,306	0	0	0
31	展示	雛人形展	雛祭りに因んだ雛人形の展示 満足度 100%	単独	3/28-4/5 会期9日	入場無料	116	0	0	0
団体補助金		関西・大阪21世紀協会(晴の会2,500) 文化庁(伝統芸能体験5,000)						7,500	0	7,500
				99.5%			13,404	23,212	29,492	△ 6,280

## 別表2

ルネッサなごと  
令和7年度収支決算書

## ①総括表

## 収入

(単位:円)

科目	当初予算額	補正予算額	予算現額	決算額	備考
基本財産運用収入	4,000	0	4,000	22,500	定期預金利息
会費収入	800,000	0	800,000	570,000	友の会会費 会員285人
事業収入	17,671,000	0	17,671,000	16,425,570	主催事業収入、レストラン設備貸収入
施設利用料金収入	18,560,000	0	18,560,000	19,497,105	文化施設13,510,435、体育施設5,986,670
利用料値引	0	0	0	△ 2,000	
指定管理料	134,028,000	0	134,028,000	142,528,000	県44,035,000、市98,493,000
積立金取崩収入	0	0	0	0	
補助金収入	5,750,000	0	5,750,000	7,500,000	文化庁
受託金収入	3,081,000	0	3,081,000	3,080,928	テニスコート2,720,928、文化協会360,000
寄付金収入	1,500,000	0	1,500,000	400,000	協賛金
雑収入	1,903,000	0	1,903,000	1,969,687	預金利息・自動販売機ほか
収入合計	183,297,000	0	183,297,000	191,991,790	

## 支出

(単位:円)

科目	当初予算額	補正予算額	予算現額	決算額	備考
役員報酬	2,940,000	0	2,940,000	2,490,000	役員及び評議員報酬
諸謝金	1,275,000	0	1,275,000	1,703,400	文化事業に係わる報酬等
給料手当	43,031,000	0	43,031,000	40,597,438	職員給料・扶養・通勤・時間外・期末勤勉手当
臨時雇賃金	680,000	0	680,000	448,924	チケット・ホールスタッフ等アルバイト賃金
退職給付費用	144,000	0	144,000	120,000	役員退職給付引当資産
福利厚生費	8,399,000	0	8,399,000	7,930,561	職員共済費等
旅費交通費	2,572,000	0	2,572,000	3,025,700	役職員等及び文化事業等旅費
商品仕入	0	0	0	0	
会議費	30,000	0	30,000	0	会議に係わる飲食費
食糧費	593,000	0	593,000	616,796	理事飲食代・文化事業に係わる食糧費等
消耗品費	1,429,000	0	1,429,000	1,395,757	消耗品
燃料費	4,308,000	0	4,308,000	5,740,725	ガス代200,539・灯油代5,407,732・ガソリン代132,454
光熱水費	17,178,000	0	17,178,000	22,814,965	電気代21,256,374・上下水道代1,558,591
印刷製本費	880,000	0	880,000	379,712	文化事業印刷物
修繕料	2,777,000	0	2,777,000	2,979,634	施設修繕料
通信運搬費	1,783,000	0	1,783,000	1,533,575	宅配料・電話・郵便料
手数料	1,645,000	0	1,645,000	1,447,894	チケット販売手数料・銀行振込手数料等
広告料	3,355,000	0	3,355,000	2,592,200	テレビスポット料・スポンサー料等
保険料	1,410,000	0	1,410,000	1,228,304	事業中止保険・施設保険料等
委託料	68,475,000	0	68,475,000	69,578,585	文化事業公演委託料・保守点検委託料
期首商品棚卸	0	0	0	0	
期末商品棚卸	0	0	0	0	
賃借料	16,843,000	0	16,843,000	17,816,322	コピー機リース・TV・著作権等
消耗備品費	0	0	0	165,000	
支払負担金	120,000	0	120,000	122,875	各団体会費・補助等
雑費	100,000	0	100,000	60,275	研修費等
租税公課費	3,050,000	0	3,050,000	6,231,224	消費税・法人税・印紙代等
支払寄付金	0	0	0	23,260	犯罪被害者支援自動販売機(山口被害者支援センター)
減価償却額	280,000	0	280,000	153,589	サーモグラフィ、エアコン等減価償却額
支出合計	183,297,000	0	183,297,000	191,196,715	

(総収入－総支出)

191,991,790

-

191,196,715

=

795,075

②文化事業収支

収入

(単位:円)

科目	当初予算額	補正予算額	予算現額	決算額	備考
基本財産運用収入	0	0	0	0	
会費収入	800,000	0	800,000	570,000	友の会会費 会員285人
事業収入	16,891,000	0	16,891,000	15,657,570	主催事業収入(チケット代等)
施設利用料金収入	6,000,000	0	6,000,000	9,294,150	財団利用分 文化ホール8,942,010・アリーナ352,140
利用料値引	0			0	
指定管理料	45,976,000	0	45,976,000	56,258,398	長門市
積立金取崩収入	0	0	0	0	
補助金収入	5,750,000	0	5,750,000	7,500,000	文化庁
受託金収入	0	0	0	0	
寄付金収入	1,500,000	0	1,500,000	400,000	
雑収入	0	0	0	229,303	預金利息22,389
収入合計	76,917,000	0	76,917,000	89,909,421	

支出

(単位:円)

科目	当初予算額	補正予算額	予算現額	決算額	備考
役員報酬	2,268,000	0	2,268,000	1,944,000	役員(理事長・専務)報酬
諸謝金	875,000	0	875,000	1,303,400	文化事業に係わる報酬
給料手当	27,970,000	0	27,970,000	26,262,793	職員給料・扶養・通勤・時間外・期末勤勉
臨時雇賃金	680,000	0	680,000	448,924	チケット・ホールスタッフ等アルバイト賃金
退職給付費用	0	0	0	0	
福利厚生費	5,459,000	0	5,459,000	5,052,369	社会保険、傷害保険、3大疾病保険料等
旅費交通費	2,402,000	0	2,402,000	2,921,790	文化事業に係わる旅費
商品仕入	0	0	0	0	
会議費	0	0	0	0	文化事業に係わるお茶代等
食糧費	543,000	0	543,000	543,927	文化事業に係わる食糧費
消耗品費	229,000	0	229,000	135,741	文化事業に係わる消耗品費
燃料費	0	0	0	0	
光熱水費	0	0	0	0	
印刷製本費	860,000	0	860,000	378,692	文化事業チラシ・ポスター代
修繕料	0	0	0	0	
通信運搬費	1,150,000	0	1,150,000	756,846	情報誌・チラシ宅配料
手数料	1,230,000	0	1,230,000	1,174,068	チケット販売手数料
広告料	3,305,000	0	3,305,000	2,576,200	テレビスポット料等
保険料	710,000	0	710,000	597,168	事業中止保険・財団車保険料等
委託料	18,117,000	0	18,117,000	19,356,666	文化事業公演委託料等
期首商品棚卸	0	0	0	0	
期末商品棚卸	0	0	0	0	
賃借料	9,575,000	0	9,575,000	11,527,720	財団施設使用料等
消耗備品費	0	0	0	0	
支払負担金	0	0	0	0	
雑費	0	0	0	0	
租税公課費	1,544,000	0	1,544,000	3,187,900	消費税・法人税・印紙代等
支払寄付金	0	0	0	0	
減価償却額	0	0	0	0	
支出合計	76,917,000	0	76,917,000	78,168,204	

※備考欄に各科目の主な内容を記載すること。

③維持管理・運営事業収支

収入

(単位:円)

科目	当初予算額	補正予算額	予算現額	決算額	備考
基本財産運用収入	4,000	0	4,000	22,500	定期預金利息
会費収入	0	0	0	0	
事業収入	780,000	0	780,000	768,000	レストラン設備賃貸収入
施設利用料金収入	12,560,000	0	12,560,000	10,202,955	文化ホール4,568,425、アリーナ5,634,530
利用料値引	0			△ 2,000	
指定管理料	88,052,000	0	88,052,000	86,269,602	県44,035,000、市42,234,602
積立金取崩収入	0	0	0	0	
補助金収入	0	0	0	0	
受託金収入	3,081,000	0	3,081,000	3,080,928	テニスコート2,720,928、文化協会360,000
寄付金収入	0	0	0	0	
雑収入	1,903,000	0	1,903,000	1,740,384	預金利息32,678・自動販売機837,340ほか
収入合計	106,380,000	0	106,380,000	102,082,369	

支出

(単位:円)

科目	当初予算額	補正予算額	予算現額	決算額	備考
役員報酬	672,000	0	672,000	546,000	役員及び評議員報酬
諸謝金	400,000	0	400,000	400,000	名誉顧問・アドバイザー報酬
給料手当	15,061,000	0	15,061,000	14,334,645	職員給料・扶養・通勤・時間外・期末勤勉
臨時雇賃金	0	0	0	0	
退職給付費用	144,000	0	144,000	120,000	役員退職給付引当資産
福利厚生費	2,940,000	0	2,940,000	2,878,192	社会保険、傷害保険、3大疾病保険料等
旅費交通費	170,000	0	170,000	103,910	職員旅費等
商品仕入	0	0	0	0	
会議費	30,000	0	30,000	0	
食糧費	50,000	0	50,000	72,869	理事等飲食代等
消耗品費	1,200,000	0	1,200,000	1,260,016	消耗品
燃料費	4,308,000	0	4,308,000	5,740,725	ガス代200,539・灯油代5,407,732・ガソリン代132,454
光熱水費	17,178,000	0	17,178,000	22,814,965	電気代21,256,374・上下水道代1,558,591
印刷製本費	20,000	0	20,000	1,020	
修繕料	2,777,000	0	2,777,000	2,979,634	施設修繕料
通信運搬費	633,000	0	633,000	776,729	電話・郵便料
手数料	415,000	0	415,000	273,826	銀行振込手数料
広告料	50,000	0	50,000	16,000	
保険料	700,000	0	700,000	631,136	施設保険料
委託料	50,358,000	0	50,358,000	50,221,919	機械設備等保守点検
期首商品棚卸	0	0	0	0	
期末商品棚卸	0	0	0	0	
賃借料	7,268,000	0	7,268,000	6,288,602	LED照明、コピー機、公用車等リース料
消耗備品費	0	0	0	165,000	
支払負担金	120,000	0	120,000	122,875	各団体会費・補助等
雑費	100,000	0	100,000	60,275	研修費等
租税公課費	1,506,000	0	1,506,000	3,043,324	消費税・法人税・印紙代等
支払寄付金	0	0	0	23,260	被害者支援センター
減価償却額	280,000	0	280,000	153,589	
支出合計	106,380,000	0	106,380,000	113,028,511	

※備考欄に各科目の主な内容を記載すること。

## 会議の開催実績

### ①理事会

回	開催年月日	件名		備考
1	令和7年5月13日	議案第1号	令和6年度事業報告書及び決算書類の承認について	原案可決
		議案第2号	令和7年度定時評議員会の招集について	
2	令和7年6月4日	議案第1号	理事長・専務理事の選任について	原案可決
3	令和7年10月3日	議案第1号	ルネッサながと指定管理者への応募について	原案可決
		議案第2号	くじら資料館、村田清風記念館、金子みすゞ記念館、香月泰男美術館、ラポールゆやの指定管理者への応募について	
4	令和8年2月12日	議案第1号	令和8年度長門市文化振興財団事業計画書案及び収支予算書案、資金調達及び設備投資の見込みを記載した書類の承認について	原案可決
		議案第2号	令和7年度第2回評議員会の開催について	

### ②評議員会

回	開催年月日	件名		備考
1	令和7年6月4日	議案第1号	令和6年度事業報告書及び附属明細書の報告について	原案可決
		議案第2号	令和6年度決算書類の承認について	
		議案第3号	理事の選任について	
2	令和8年3月2日	議案第1号	令和8年度長門市文化振興財団事業計画書案及び収支予算書案、資金調達及び設備投資の見込みを記載した書類の承認について	原案可決

理事・監事及び評議員名簿

令和8年3月31日現在

①理事・監事

役職名	氏名	就任	退任	任期
理事	大谷 恒雄	平成30年6月8日		令和8年度の最終のものに関する定時評議員会の終結の時まで(令和9年6月)
理事	長尾 正勝	令和3年5月28日		令和8年度の最終のものに関する定時評議員会の終結の時まで(令和9年6月)
理事	内山 啓	平成29年6月2日		令和8年度の最終のものに関する定時評議員会の終結の時まで(令和9年6月)
理事	木村 和子	平成29年6月2日		令和8年度の最終のものに関する定時評議員会の終結の時まで(令和9年6月)
理事	岩本 美枝	令和元年6月17日		令和8年度の最終のものに関する定時評議員会の終結の時まで(令和9年6月)
理事	松浦 正彦	令和3年5月28日		令和8年度の最終のものに関する定時評議員会の終結の時まで(令和9年6月)
理事	岡藤智加子	令和3年5月28日		令和8年度の最終のものに関する定時評議員会の終結の時まで(令和9年6月)
理事	長井 貞美	令和5年6月2日		令和8年度の最終のものに関する定時評議員会の終結の時まで(令和9年6月)
監事	湯野 武男	平成23年4月1日		令和8年度の最終のものに関する定時評議員会の終結の時まで(令和9年6月)
監事	宮野 修治	平成27年6月17日		令和8年度の最終のものに関する定時評議員会の終結の時まで(令和9年6月)

②評議員

役職名	氏名	就任	退任	任期
評議員	伊藤 就一	平成27年6月17日		令和8年度の最終のものに関する定時評議員会の終結の時まで(令和9年6月)
評議員	大村真由美	平成27年6月17日		令和8年度の最終のものに関する定時評議員会の終結の時まで(令和9年6月)
評議員	前田みどり	平成27年6月17日		令和8年度の最終のものに関する定時評議員会の終結の時まで(令和9年6月)
評議員	上田 穰	令和元年6月17日		令和8年度の最終のものに関する定時評議員会の終結の時まで(令和9年6月)
評議員	長井 彩子	令和元年6月17日		令和8年度の最終のものに関する定時評議員会の終結の時まで(令和9年6月)
評議員	中野 博文	令和元年6月17日		令和8年度の最終のものに関する定時評議員会の終結の時まで(令和9年6月)
評議員	大西 基	令和5年6月2日		令和8年度の最終のものに関する定時評議員会の終結の時まで(令和9年6月)

令和7年度

# 5館事業報告書

くじら資料館  
村田清風記念館  
金子みすゞ記念館  
香月泰男美術館  
ラポールゆや

自 令和7年4月1日

至 令和8年3月31日

公益財団法人長門市文化振興財団

山口県長門市仙崎10818番地1

# 目 次

1. 管理業務総括	1
2. 組織の運営	1
3. 施設の運営	2
4. 施設及び設備の維持管理	6
5. 数値目標の達成度・現状分析・改善方策	7
6. 収支決算	11
別表1(収支決算書)	12

## 令和7年度事業報告書

## 1 管理業務総括

くじら資料館	積極的な情報発信と安定した維持管理を管理運営の重点目標に置いた。事業関係では、スタンプラリーや市内各地への出前授業など様々な文化事業を企画・実施したほか、広報誌「くじら資料館だより」の発行やホームページの運営、グッズコーナーの拡充などにより、情報発信力を高めることに力を入れた。また、利用者に安全で安心、快適な施設環境を提供するため、防犯カメラの活用やアンケートの実施等により、利用者サービスの充実に努めた。
村田清風記念館	情報発信力の強化と安定した維持管理を管理運営の重点目標に置いた。事業関係では、清風競書大会や古文書講座をはじめ、「村田清風をとりまく人々」をテーマにした企画展など、様々な文化事業を企画・実施したほか、ホームページの運営やグッズ開発に力を入れた。また、隣接する「村田清風旧宅」を活用した「清風サロン」や長門市コンベンション協会と連携したスタンプラリーなどの関連行事を通じて、施設認知度の拡大に努めた。
金子みすゞ記念館	事業関係では、相田みつを美術館との連携企画展をはじめ年8回の企画展を開催した。また、年間を通じた学芸員講座やワークショップをはじめとした各種事業の開催のほか、他団体との連携事業も開催した。全国の小学校の教科書に掲載されている童謡詩人金子みすゞの知名度は高く、観光や文芸雑誌への無料掲載依頼も年間15件以上にのぼり、マスメディアへ取り上げられることも多くホームページ、SNSだけでなく、長門市観光コンベンション協会との連携による情報発信を行い、収入拡大に向けた取組を進めた。また、職員間の円滑な情報共有と意思疎通を図り、利用者に安全で安心、快適な施設環境の提供にも配慮した。
香月泰男美術館	【展示】7年度はこれまでの調査研究・保存活用事業をふまえ、デッサン展や詩人・谷川俊太郎氏との交流に焦点をあてた展覧会を実施した。夏には「戦争の記憶・〈私の〉地球」展を開催し、戦後80年という節目に従軍・抑留を経験した香月画伯の画業に興味を持つ来館者を迎えることができた。 【調査研究ほか】収蔵品の保存環境整備（低反射アクリルの導入、マッティングの更新等）、資料のデジタルアーカイブを進めた。 【設備など】展示室など館内蛍光灯のLED化（市費）および部分燻蒸を実施した。
ラポールゆや	7年度から指定管理となったことから、広く情報発信をするため新たなホームページを開設するとともにSNSでの発信を積極的に行った。また、ラポールゆやの立地を考慮し、テラスからの景観をライブカメラで配信を開始した。利用者の快適な施設環境を提供するために、コミュニティホールのクロス張替、駐車場の区画線補修など環境整備に努めた。主催事業については、年間8事業を実施し、約3,800人を集客することができた。

## 2 組織の運営

くじら資料館	館長、常勤職員1名、非常勤職員2名のスタッフを配置し、毎月1回の館内ミーティングや財団本部との連絡会議の開催等により意思疎通に努め、施設運営を進めた。
村田清風記念館	館長、副館長、常勤職員1名、非常勤職員2名スタッフを配置し、毎月1回の館内ミーティングや財団本部との連絡会議の開催等により意思疎通に努め、施設運営を進めた。
金子みすゞ記念館	館長、副館長、学芸員以下、常勤職員1名、非常勤職員5名による配置で、ほぼ年間を通じた開館日数に対応した。
香月泰男美術館	館長、学芸員（市直営）、常勤職員2名、非常勤職員3名の体制で展覧会の実施、作品管理、施設の管理運営に当たった。
ラポールゆや	館長、常勤職員2名、非常勤職員2名による配置で、貸館業務並びに施設の管理運営に当たった。主催事業では、ルネッサながとスタッフの応援を得て実施した。

### 3 施設の運営

#### (1) 入館者数・入館料・物販売上

(単位：人、円、日、%)

区分	くじら資料館		村田清風記念館		金子みすゞ記念館		香月泰男美術館		ラポールゆや		
		比率		比率		比率		比率		比率	
【入館者数・入館料】											
一般	3,903	72.0	394	16.8	21,547	63.8	3,005	56.1	24,929	100	
小中高生	377	7.0	6	0.3	1,445	4.3	90	1.7		0	
団体・割引	一般	65	1.2	120	5.1	4,344	12.9	299	5.6		0
	小中高生	53	1.0	0	0.0	163	0.5	11	0.2		0
クーポン	0	0.0	0	0.0	3,121	9.2	0	0.0		0	
4館共通券入館	購入	28	0.5	23	1.0	235	0.7	418	7.8		0
	受入	172	3.2	227	9.7	382	1.1	174	3.3		0
長門市民	一般	238	4.4	1,131	48.3	945	2.8	463	8.6		0
	小中高生	101	1.9	193	8.2	0	0.0	166	3.1		0
優待・招待	486	9.0	249	10.6	1,617	4.8	727	13.6		0	
人数計	5,423		2,343		33,799		5,353		24,929		
入館料計	(共通券除く)	887,820	98.1	124,520	88.6	14,999,510	99	1,643,750	85	610,530	
共通券入館料計	(当館販売分)	17,600	2	16,100	11.5	159,300	1.1	290,600	15.1		
開館日数	307		307		362		225		308		
入館料計	※ラポールゆやは利用料収入										
	905,420		140,620		15,158,810		1,934,350		610,530		
【物販】											
オリジナルグッズ	338,344		16,010		1,602,210		2,953,612				
受託販売手数料	58,490		18,718		1,896,366		9,970				
委託販売内容等	箸置き、バッグ類 Tシャツ、書籍 くじらグッズ、 缶詰、鯨骨ラーメン、 ヤマト運輸受付	図録等 一白海塩 維新グッズ		金子みすゞ顕彰会 木村聖文堂 教育芸術社 ベルミューズ アポロジャパン 個人事業者		ゆめうさぎ ：ハープソルト スタジオ・レイ ：マグカップ バッグ					
物品販売計	396,834		34,728		3,498,576		2,963,582				

## (2) 事業実施状況

施設	事業名	実施時期	使用施設	参加者数 入場者数	備考
くじら資料館	スタンプラリー「いなかの散歩道」	5/3～6	施設周辺	428	目標100人
	企画展「絵物語～くじら捕り合戦」第1部	4/2～9/30	展示室	—	
	企画展「絵物語～くじら捕り合戦」第2部	10/1～3/30	展示室	—	
	常設展示「かよいの言葉」	4/1～3/31	展示室	—	
	常設展示「金子みすゞの詩」	4/1～3/31	展示室	—	
	くじらキーホルダーづくり体験	8/2～10	和室	105	夏休み特別企画（対象：小学生以上）
	第2回長門愛みらいフェスタ協賛 くじらキーホルダーづくり体験	10/4	ルネッサながと	30	
	出前講座	11/4、2/2、 2/3	通デイサービスセン ター、通小学校、三 隅保育園	—	
村田清風記念館	企画展「清風をとりまく人々～竹内正兵衛」	4/1～9/1	展示室	—	
	企画展「清風をとりまく人々～山田市郎右衛門」	12/3～8/31	展示室	—	
	清風競書大会	7/23～8/8	研修室	45	
	清風サロン	奇数月第2土 曜	三隅山荘	34	
	古地図を片手にまちを歩こう	9～3月第3日 曜日	施設周辺	7	通常コース、半日コース
	古文書講座	3/8、22、29	研修室	16	
金子みすゞ記念館	企画展「みすゞが詠んだ古典の詩」	3/8～5/13	企画展示室	7,638	4/1～5/13 4,816人
	学芸員講座「詩に映る”桜”の思い出」	4/13	文英堂2階	20	
	ギャラリートーク	4/27	企画展示室	22	
	学芸員講座「みすゞが愛おしんだ小鳥たち」	5/11	文英堂2階	15	
	企画展「みすゞがえがく異国の詩」	5/15～7/24	企画展示室	6,214	
	ギャラリートーク	5/25	企画展示室	23	
	ギャラリートーク	6/22	企画展示室	13	
	学芸員講座「詩で楽しむ 浜の思い出」	7/6	文英堂2階	11	
	企画展「みつをとみすゞ ～一番大事なものに 一番大事ないのちをかける～」	7/26～ 10/26	企画展示室	9,366	相田みつを美術館 データ借用料132,000円
	博物館実習	8/7～8/11	全館	1	北九州市立大学4回生受け入れ
	ギャラリートーク	8/9	企画展示室	18	
	ワークショップ「お盆提灯作り」	8/10	文英堂2階	25	有料500円
	ワークショップ「オリジナル風鈴作り」	8/16	文英堂2階	30	有料500円
	～音楽で描く金子みすゞの世界～ほしとたんぼぼ 公演に係る学芸員詩の解説	8/24	島根県 グラントワ	137	
	学芸員講座「小学生のみすゞ 思い出の秋」	9/7	文英堂2階	18	
矢崎館長講演仙崎小3学年	9/12	仙崎小学校	38	3年生、教職員	

金子みすゞ記念館	ギャラリートーク	9/21	企画展示室	18	
	学芸員講座深川小3学年	9/22	深川小学校	70	
	矢崎館長仙崎小学校人権教育講演	10/21	仙崎小学校	72	
	企画展「2026年 みすゞうたカレンダー原画(絵 尾崎眞吾)展」	10/28～11/30	企画展示室	4,779	
	学芸員講座日置にこにこサロン	11/11	古市駅はまゆうプラザ	25	
	学芸員講座「みすゞがよむ 大好きな着物の思い出」	11/16	文英堂2階	5	
	矢崎館長萩支援学校講演	11/26	萩支援学校	38	
	企画展「”童謡”の時代～詩から歌へ～」	12/2～12/30	企画展示室	2,140	
	学芸員講座「みすゞがうたう”見えぬもの”」	12/14	文英堂2階	8	
	企画展「金子みすゞ児童作品コンクール受賞作品展」	1/1～2/1	企画展示室	1,203	
	学芸員講座「みすゞが過ごしたお正月」	1/11	文英堂2階	4	
	学芸員出前講座「童謡詩人・みすゞとのひととき」	1/25	湯本温泉 まちの番台	2	音信川うたあかり2026特別連携企画
	矢崎館長講演会(うたあかり)	2/1	湯本温泉 恩湯	17	音信川うたあかり2026特別連携企画
	企画展「～音信川うたあかり2026特別連携企画～詩で迎える みすゞのまなざし」	2/3～3/5	企画展示室	1,985	音信川うたあかり2026特別連携企画
	企画展「金子みすゞの甦り～檀上春清資料より～」	3/7～5/28	企画展示室	開催中	3/8～3/31 2,408人
	学芸員講座「幼いみすゞ 仙崎での出会い」	3/15	文英堂2階	19	
ギャラリートーク	3/28	企画展示室	4		
香月泰男美術館	展覧会「香月泰男のデッサン・素描展」	3/1～5/26	展示室	1,324	～3/31：524人
	展覧会「戦後80年 香月泰男～戦争の記憶・〈私の〉地球」	7/2～9/28	展示室	2,150	
	特別展示「香月泰男のシベリヤ・シリーズ」		特別展示室		
	おもちゃづくり教室	8/10・11	研修室	43	夏休み特別企画(対象：小学生以上)
	展覧会「香月泰男の春・夏・秋・冬」	10/11～1/12	展示室	1,280	
	秋吉台音楽コンサート 山口県知事賞受賞記念コンサート vol.4	12/21	展示室	63	
	展覧会「香月泰男 ヨーロッパへの旅～パリ・カンヌ・ニース」	3/4～5/24	展示室	639	
ラポールゆや	桑原陽子と仲間達 Vol. IV	8/3	大ホール	400	
	長門市ただいま。	8/31	大ホール	430	
	邦楽ライブ	9/6	ロビー	59	5団体出演
	来んかねinラポールゆや クリスマスマーケット	11/23	全館	1,500	
	油谷こどもミュージカル 第24回定期公演 サンタクロースは生きている	12/14	大ホール	700	2回公演
	子どものピアノリサイタル	1/11	大ホール	350	出演者94人
	大人のピアノリサイタル -ピアノ プラス-	2/1	大ホール	100	出演者29人
	ムービーショー (DVD鑑賞会)	6回開催	コミュニティホール	240	6/15、7/27、9/14、10/19、1/25、3/8

(3) 利用実績の前年度比較・増減要因

		7年度	6年度	増減	増減要因
くじら資料館	入館者数	5,423	4,979	444	団体客の伸び悩みが続く一方、各種優待割引を利用した個人客の伸びが堅調で、対前年比444人増となり、全体で5,000人台に回復することができた。来館者の動向は、団体から個人客に移る傾向が続く中、来館者の9割が市外からとなっており、アンケートの結果から、通のくじら文化への関心を持つ県内外からの来館者が多いことが分かる。
	入館料	905,420	792,580	112,840	
村田清風記念館	入館者数	2,343	2,505	△162	30年振りとなる三隅山荘の屋根の葺き替えの効果で来館者数が大幅に伸びた5年度以降、来館者は減少傾向が続いている。その要因が、児童生徒数の減少と団体利用の伸び悩みで、特に市内児童生徒の来館者数は、児童生徒数の減少と比例して、減少傾向となっている。一方で各種優待割引利用の来館が昨年度以降大幅に増加し、個人客が増加傾向にある。
	入館料	140,620	160,280	△19,660	
金子みすゞ記念館	入館者数	33,799	35,718	△1,919	全国各地で行われる矢崎館長やちひろさん、神田京子さんの講演、JULA出版局が開催する金子みすゞ生誕120年・詩作100年記念イベントに加え、TVやラジオ、新聞などメディアからの情報発信も行っているが、新しい資料の発見が無く、展示内容も22年間変わらないため、前年度に比べ一般客、団体客とも減少している。 入館料、物品販売料とも入館者減に比例して減額しており、入館者の減少に歯止めをかけなければ今後苦しい館の運営が続くと思われる。8年度から市が取り組むリニューアル事業に期待したい。
	入館料	15,158,810	15,468,556	△309,746	
香月泰男美術館	入館者数	5,353	6,950	△1,597	6年度は香月画伯の没後50年にあたり、山口県立美術館でのシベリヤ・シリーズ展との相乗効果でNHKの全国放送に取り上げられたことや、故中尾彬氏旧蔵の香月作品受贈品展の開催など話題も多く、例年より入館者数が増加したが、7年度は5年度並みの水準まで減少となった。年4回の展覧会、普及事業としておもちゃづくり教室に加え、12月には秋吉台国際芸術村と共催のコンサートを実施したことで、入館者は目標値6,000人に対して約9割を達成できた。
	入館料	1,934,350	2,515,800	△581,450	
ラポールゆや	入館者数	24,929		24,929	令和7年度から指定管理となったが、市の組織改編に伴う公民館事務局の移転により、社会教育関係登録団体の利用がなくなったことで、市直営時よりも入館者数・利用料ともに減少となった。 今後、魅力ある館となるために、イベント等を企画するとともに、ホームページ、SNS等を活用して情報発信に努めていきたい。
	利用料	610,530		610,530	

(4) 臨時休館日・開館時間

※条例等以外で定められているもの以外で対応したもの

	種別	時期	理由
くじら資料館	臨時休館	12/29(月)～1/3(土)	年末年始
村田清風記念館			
金子みすゞ記念館	時短開館		年末年始(1時間短縮:9-16時)

香月泰男美術館	臨時休館	12/29(月)～1/3(土)	年末年始
	臨時休館	5/27(火)～7/1(火)	設備点検・展示替
		9/29(月)～10/10(金)	展示替
		1/14(水)～3/3(火)	設備改修・燻蒸・展示替
ラポールゆや	なし		

#### 4 施設及び設備の維持管理

##### (1) 外部委託業務の実績

委託業務	委託先、業務実績(単位:千円)				
	くじら資料館	村田清風記念館	金子みすゞ記念館	香月泰男美術館	ラポールゆや
機械警備	セコム株式会社 (298)	セコム株式会社 (291)	セコム株式会社 (428)	セコム株式会社 (792)	総合警備保障㈱ (442)
床面洗浄ワックス 塗布業務	(有)長門ビル サービス(50)				
ホームページ制作 業務					Keys(439)
ホームページ保守 管理(WEBショップ含)	Keys(104)	株式会社クレイン (104)	かなたでざいん (27)	有限会社辻野文華 堂(495)	Keys(116)
空調設備点検・保守		(株)サンデンキ (24)	大隅石油(株) (440)	(株)なかの空調サービ ス(671)	サマンサジャパン (株)(1,657)
消防設備保守点検	山角電気設備 (39)	山角電気設備 (36)	三栄商事(株) (55)	三栄商事(株) (88)	三栄商事(株) (264)
燻蒸業務	三共アメニテクス (株)(385)	三共アメニテクス (株)(984)		三共アメニテクス (株)(1,243)	
緑地環境管理			(株)かわべ PLANTS(146)		
GW車両誘導・駐車 場警備			ナガト警備保障 (有)(314)		
清掃管理			サマンサジャパン(株) (1,848)	※駐車場トイレ/キョ ポート(130)	萩ビルメンテナ ンス(有)(1,725)
清掃器具賃借	株式会社ニッシンコーポ レーション(49)ダ スキンシママラ (17)	ダスキンシママラ (17)	(株)ニッシンコーポ レーション(182)	ダスキンシママラ (148)	(株)ニッシンコーポ レーション(243)
電気設備・電気工作 物保守				中国電気保安協会 (156)	中国電気保安協会 (473)
剪定・ア草刈業務		シルバー人材セン ター(120)		久保田造園 (825)	
借用作品輸送・展 示業務					
館長業務			矢崎節夫 (1,850)		
管理業務(日直)					シルバー人材セン ター(2,128)
舞台吊物・床機構保 守点検					(株)サケン・エンジ アリング(1,694)
電動式移動観覧席 保守点検					KSS㈱(713)
グランドピアノ点 検業務					(有)山口ピアノ調律 センター(132)

自動ドア保守点検					オーカ装置工業(株)(132)
環境衛生管理業務					萩ビルメンテナンス(有)(788)
地下タンク点検検査業務					㈱ホワイトキューブ(72)
特定建築物定期報告調査業務(防火設備)					山口防災工業(株)(111)
特定建築物定期報告調査業務(建築物)					(3年毎)

## (2) 修繕実績

場所/内容(単位:千円)

くじら資料館	湯沸かし器修繕(57)、事務所/コンセント増設(6.6)、事務所/電話機修理(12)、公用車タイヤ交換(8.8)
村田清風記念館	なし
金子みすゞ記念館	光回線配線改修(29)、文英堂/手摺ブラケット修繕(3)、文英堂/戸車、レール修理(15)、Wi-Fi配線改修(42)、休憩棟/身障者トイレウォシュレット取替(96)休憩棟/トイレ自動手洗水栓取替(71)
香月泰男美術館	空調設備展示室温度表示計器取付(319)、中庭/雨水配管修繕(61)、通路ウォールケース/クロス貼替(473)、特別展示室前/クロス施工(121)、研修室/クロス貼替(253)
ラポールゆや	防火シャッター/危害防止装置修繕(304.9)、大ホール/ドア取手修繕(8.8)、吸収式冷温水発生機/流量スイッチ取替(91.3)、ロビー/エアコン修繕(119.9)、トイレ/自動水栓等修繕(940.5)、受水槽外壁塗装(352.7)、非常照明器具取替(198)、防火シャッター修繕(71.5)、誘導灯・煙感知器取替(182.6)、通路屋根修繕(166.1)、モーターダンパー取替(322.3)、排煙窓修繕(124.3)、コミュニティホール/クロス張替(462)、駐車場/区画線補修(851.4)、通用口/電気錠修繕(60.5)

## 5 数値目標の達成度・現状分析・改善方策

### (1) 目標達成度(評価)

			3年度	4年度	5年度	6年度	7年度	
入館者数	くじら資料館	目標値(A)	(人)	8,000	8,000	8,000	8,000	8,000
		実績値(B)	(人)	4,065	5,662	5,517	4,979	5,423
		目標達成度(B)/(A)	(%)	50.8	70.8	69.0	62.2	67.8
	村田清風記念館	目標値(A)	(人)	5,000	5,000	5,000	5,000	5,000
		実績値(B)	(人)	2,114	2,506	2,811	2,505	2,343
		目標達成度(B)/(A)	(%)	42.3	50.1	56.2	50.1	46.9
	金子みすゞ記念館	目標値(A)	(人)		65,000	65,000	65,000	37,000
		実績値(B)	(人)		35,498	34,802	35,718	33,799
		目標達成度(B)/(A)	(%)		54.6	53.5	55.0	91.3
	香月泰男美術館	目標値(A)	(人)		9,000	6,300	6,000	6,000
		実績値(B)	(人)		6,152	5,516	6,950	5,353
		目標達成度(B)/(A)	(%)		68.4	87.6	115.8	89.2
ラポールゆや	目標値(A)	(人)					10,000	
	実績値(B)	(人)					24,929	
	目標達成度(B)/(A)	(%)					249.3	
入館料	くじら資料館	目標値(A)	(円)	1,320,000	1,320,000	1,320,000	1,320,000	1,320,000
		実績値(B)	(円)	645,620	878,500	891,180	792,580	905,420
		目標達成度(B)/(A)	(%)	48.9	66.6	67.5	60.0	68.6

入館料	村田清風記念館	目標値(A)	(円)	170,000	200,000	200,000	200,000	200,000
		実績値(B)	(円)	115,280	148,560	157,000	160,280	140,620
		目標達成度(B)/(A)	(%)	67.8	74.3	78.5	80.1	70.3
	金子みすゞ記念館	目標値(A)	(円)		15,539,000	15,677,000	15,677,000	15,000,000
		実績値(B)	(円)		10,541,450	14,845,990	15,468,556	15,158,810
		目標達成度(B)/(A)	(%)		67.8	94.7	98.7	101.1
	香月泰男美術館	目標値(A)	(円)		2,226,000	1,326,000	1,855,000	1,860,000
		実績値(B)	(円)		2,098,650	1,892,050	2,515,800	1,934,350
		目標達成度(B)/(A)	(%)		94.3	142.7	135.6	104.0
利用料	ラポールゆや	目標値(A)	(人)					1,140,000
		実績値(B)	(人)					610,530
		目標達成度(B)/(A)	(%)					53.6
物販販売	くじら資料館	目標値(A)	(円)	24,000	240,000	240,000	250,000	280,000
		実績値(B)	(円)	28,836	149,139	275,322	349,440	396,834
		目標達成度(B)/(A)	(%)	120.2	62.1	114.7	139.8	141.7
	村田清風記念館	目標値(A)	(円)	50,000	50,000	50,000	50,000	50,000
		実績値(B)	(円)	28,741	76,982	26,056	54,150	34,728
		目標達成度(B)/(A)	(%)	57.5	154.0	52.1	108.3	69.5
	金子みすゞ記念館	目標値(A)	(円)		4,382,000	4,440,000	4,440,000	3,986,000
		実績値(B)	(円)		3,518,805	3,975,750	3,778,527	3,498,576
		目標達成度(B)/(A)	(%)		80.3	89.5	85.1	87.8
	香月泰男美術館	目標値(A)	(円)		2,845,000	2,845,000	2,845,000	2,770,000
		実績値(B)	(円)		3,464,890	3,279,670	4,666,000	2,963,582
		目標達成度(B)/(A)	(%)		121.8	115.3	164.0	107.0

## (2) 利用促進計画の実施状況

活動項目	施設区分	実施内容
幅広い広報活動	全館	ホームページやSNSを用いた積極的な情報発信
	くじら資料館	定期的な会報誌の発行
顧客サービスの充実	全館	利用者が安心して鑑賞できるよう、監視カメラを設置 各種団体と連携した優待サービスの実施 4館共通入館券の販売、各種割引制度への参加登録
	香月泰男美術館	キャッシュレス決済の導入
物販サービス	全館	施設の特性を活かした独自のグッズの開発と販売
	金子みすゞ記念館 香月泰男美術館	オンラインショップの開設・運営
関係機関や他館との連携	全館	市内文化施設との定期的な連絡会議の開催
	くじら資料館	「第2回長門愛みらいフェスタ（くじらキーホルダー作り出店）、長門市観光コンベンション協会との連携によるプロモーション事業（通鯨祭りにおける記念入館券作成）、通公民館との連携（フォトコンテスト作品展示）」
	村田清風記念館	長門市観光コンベンション協会との連携による「古地図を片手にまちを歩こう」の企画・実施 三隅公民館との連携による「清風競書大会作品展示」などの実施

関係機関や他館との連携	金子みすゞ記念館	来館者のアンケートなどから、相田みつを美術館と連携し企画展「みつをとみすゞ ～一番大事なものに 一番大事ないのちをかける～」を開催
		市教育委員会主催の「みすゞ児童作品コンクール」で表彰された大賞、最優秀賞及び優秀賞の作品を展示
		1月末から3月上旬まで開催された「音信川うたあかり」では、企画展や日曜日に矢崎館長の講演会、学芸員出前講座を開催
職員のホスピタリティ意識、スキルの向上	全館	ミーティングの定期的な開催や利用者への声かけの励行
		各種ツールを用いた職員・スタッフ間での情報共有の徹底

### (3) その他サービスの向上対策

活動項目	施設区分	実施内容
利用者の利便性向上	くじら資料館	宅配便の取扱所として登録し、地域の利便性強化
出前講座の開催	くじら資料館	11/4かよひデイサービスセンター、2/2通小学校、2/3三隅保育園
	金子みすゞ記念館	8/24島根県グラントワ、9/12仙崎小学校、9/22深川小学校、10/21仙崎小学校、11/11日置にここサロン、11/26萩支援学校、1/25・2/1湯本温泉
学芸員講座の開催	金子みすゞ記念館	学芸員の視点から、館所有資料などを基に金子みすゞの詩を紐解く講座及びワークショップをほぼ毎月開催
アンケート調査の実施結果	くじら資料館	男女比：男性50%、女性46%、無回答4% 満足度：満足60%、やや満足18%、普通20 住所：県外63%、県内32%、市内2% 来館数：はじめて91%、2回目7%、3回以上2%
	村田清風記念館	男女比：男性56%、女性43%、無回答1% 住所：県外44%（福岡、広島、東京等）、県内45% 来館数：はじめて84%、2回目9%、3回以上7%
	金子みすゞ記念館	「思い出ノート」には「やっと来れた」「やっと会えた」と金子みすゞへの強い思いを記載される全国各地から来館されるみすゞファンの方々が多くおられる。リピーターの方も多くおられ、全国から何回もお越しになられた方や、矢崎館長の講演聴講後にお越しになられる方も多数おられる。館内の展示物、展示内容、企画展についての満足度は高く、来るたびに新しい発見があるといわれる来館者も多く熱心な来館者が多い。また、小学校の教科書でみすゞの詩を知り、大好きになったので来館したと言われる方も多くおられる。企画展のアンケートでは、「みすゞの詩の内容や時代背景、当時の仙崎の状況などをわかりやすく解説してある」など、好評な記載が多くみられる。 職員の説明等の対応、学芸員の講座についても、概ね良好な評価をいただいているが、更に金子みすゞに関する知識の習得や接客について、今以上のスキルアップを行いたい。
	香月泰男美術館	男女比：男性33% 女性67% 住所：県外56% 県内40% 市内4% 来館数：はじめて67% 2回目11% 3回以上22% 展示内容：満足82% やや満足14% ふつう4% 館全体：満足79% やや満足14% ふつう7%
	ラポールゆや	11/23「来んかねinラポールゆや」出展者 満足91.4%、普通5.7%、不満2.9% 12/14「油谷こどもミュージカル定期公演」入場者 公演内容：大変満足82.9%、満足7.7%、大変不満0.2% スタッフ対応：大変満足75.4%、満足8.7%、普通0.9%

(4) 現状分析・改善方策

くじら資料館	<p>【現状分析】</p> <p>団体客が減少傾向にあるが、個人客の増加が堅調で、対前年比来館者数増となった。物品販売は好調を維持し、昨年度より大幅増となっている。施設の強みを活かし、周辺の観光施設や文化施設と連携し、くじら文化や施設情報を如何に発信し、来館者や収入増に繋げていくかが課題となっている。</p>
	<p>【改善方策】</p> <p>入館者を増やしていくため、教育機関をはじめ、旅行会社に対しての働きかけを強化したい。また、観光施設とも連携しながら、様々な媒体を利用した情報発信を進め、好調なグッズ販売の内容充実を含め、個人や家族単位での来館促進に向けた環境整備を進めていきたい。</p>
村田清風記念館	<p>【現状分析】</p> <p>個人客の割合が団体客を大きく上回った一方、団体客の減少傾向が続いている。毎年、来館者の50～60%を市内で占めているが、市内の児童・生徒数の減少により、来館者の伸び悩みが続いている。グッズ販売にも力を入れているが、入館料収入とあわせて物品販売収入も伸び悩みが続いている。</p>
	<p>【改善方策】</p> <p>市内の教育機関への積極的な働きかけを通じて、児童・生徒の来館促進に繋げていきたい。また、増加傾向を見せる市外からの個人客の更なる拡大を図るため、自主企画として進めている企画展「村田清風をとりまく人々」の内容充実と現在進められている学術調査結果の効果的な活用を進め、施設の魅力を高めていきたい。</p>
金子みすゞ記念館	<p>【現状分析】</p> <p>アンケート結果からは好意的な意見が多く見受けられた。来館者の約7割は個人客となっており、その内リピーターの方も多く見られるが入館者数は減少している。団体客も団体から個人への旅行形態の変化、コロナ禍に実施された団体旅行割引補助制度の中止などにより減少傾向のままとなっている。</p>
	<p>【改善方策】</p> <p>令和7年度も各大手旅行会社の施設紹介ページ、るるぶ等旅行情報誌への無料掲載、またネットやマスメディアで金子みすゞに係わる情報提供・掲載を希望する媒体には照会文の作成や校正に対応している。引き続き金子みすゞの魅力を発信できるよう情報発信に努め、来館者の増加を図っていきたい。</p> <p>なお、開館後22年が経過しておりその間大きなリニューアルはなかったが、令和8年度より市による記念館リニューアル事業が始まる。入館者の要望を元に魅力的で分かりやすい展示方法の導入など、みすゞの詩の素晴らしさをさらに多くの人に伝えられる施設となるよう市と協議していきたい。</p>
香月泰男美術館	<p>【現状分析】</p> <p>令和6年度の実績を見ても香月画伯の愛好家だけでなく一般の方々にはいかに香月泰男の魅力をPRできるかで、入館者の増加につながる。今後もさらなる情報発信に努めたい。また、開館から30年以上が経過し、施設の老朽化が少しずつ出始めている。</p>
	<p>【改善方策】</p> <p>今後も、山口県立美術館や各種関連団体と協力しながら積極的に情報発信を行い、香月画伯の普及と集客を図る。令和8年度には香月画伯を題材とした映画化が進められていることから来館者の増加に期待できる。また、施設の日常点検を強化し、作品にダメージを与えない環境保全に努めたい。</p>
ラポールゆや	<p>【現状分析】</p> <p>社会教育関係登録団体の利用が無くなったことで、入館者数・利用料ともに減少しているが、これからは、大きな減少はないと思われる。</p> <p>施設開館から約30年が経過することから、老朽化による修繕費が増えている。</p>
	<p>【改善方策】</p> <p>入館者を増やしていくためにも、新しいイベントの開催や各種団体と協力しながら利用について検討して行きたい。</p> <p>施設の修繕については、市担当課と協議しながら、緊急性のあるものから順次改修して行きたい。</p>

## 6 収支決算

### (1) 収入の確保・経費節減対策の実績

くじら資料館	独自のホームページを活用した様々な機会を通じた広報宣伝、グッズ販売等により収入を確保するとともに、常にコスト意識を持った運営に努め、経費縮減を図った。
村田清風記念館	独自のホームページを活用した様々な機会を通じた広報宣伝、グッズ販売等により収入を確保するとともに、常にコスト意識を持った運営に努め、経費縮減を図った。
金子みすゞ記念館	著作権等の関係から商品開発が自由に取り組めない中、缶バッジをオリジナル商品として販売した。支出については、修繕等の経費は増えたが、冷暖房や照明等の経費節減に努めた。
香月泰男美術館	デマンドを意識した電気使用の工夫（時差出の空調稼働開始、不使用エリアの消灯等）オリジナルグッズ販売方法の工夫（セット販売等）
ラポールゆや	ホームページの開設やSNSの発信により利用促進を図った。支出については電気購入先の変更をするなど削減に努めたが、今後も維持管理についての検討を行いたい。

### (2) 総括表

別表 1

### (3) 管理業務に係る収支において剰余金が生じた理由

【香月泰男美術館】  
展示ケースを購入する予定であったが、年度末までに納品が間に合わないことが判明したため、発注を見送ったことによる。

## 令和7年度収支決算書

### 収入

(単位:円)

科目	当初予算	予算現額	決算額						備考
				くじら資料館	村田清風記念館	金子みすゞ記念館	香月泰男美術館	ラポールゆや	
基本財産運用収入	0	0	0	0	0	0	0	0	
会費収入	0	0	0	0	0	0	0	0	
事業収入	1,573,000	1,573,000	3,348,300	154,600	28,400	27,500	21,500	3,116,300	自主事業参加料
施設利用料金収入	19,520,000	19,520,000	18,732,430	888,120	140,620	15,158,810	1,934,350	610,530	入館料収入
指定管理料収入	106,349,000	106,349,000	106,349,000	7,596,000	9,602,000	17,718,000	30,757,000	40,676,000	市指定管理料
積立金取崩収益	0	0	0	0	0	0	0	0	
補助金収入	0	0	0	0	0	0	0	0	
受託金収入	0	0	0	0	0	0	0	0	
寄附金収入	0	0	0	0	0	0	0	0	
雑収入	7,086,000	7,086,000	7,401,971	451,858	61,662	3,573,119	3,137,591	177,741	物品販売収入、売電収入、自販機手数料
収入合計	134,528,000	134,528,000	135,831,701	9,090,578	9,832,682	36,477,429	35,850,441	44,580,571	

### 支出

(単位:円)

科目	当初予算	予算現額	決算額						備考
				くじら資料館	村田清風記念館	金子みすゞ記念館	香月泰男美術館	ラポールゆや	
役員報酬	0	0	0	0	0	0	0	0	
諸謝金	130,000	130,000	92,140	0	62,140	0	30,000	0	
給料手当	34,913,000	34,913,000	34,277,832	3,838,000	4,558,308	11,322,207	6,005,071	8,554,246	館長、副館長、学芸員、契約職員
臨時雇賃金	14,709,000	14,709,000	13,429,760	1,701,333	1,799,361	5,722,330	2,495,280	1,711,456	非常勤職員
退職給付費用	0	0	0	0	0	0	0	0	
福利厚生費	7,604,000	7,604,000	6,954,469	716,974	759,471	2,757,842	1,131,337	1,588,845	職員共済費
旅費交通費	65,000	65,000	341,640	0	0	0	39,080	302,560	
商品仕入	580,000	580,000	2,127,769	405,737	0	525,430	1,196,602	0	
会議費	0	0	0	0	0	0	0	0	
食糧費	10,000	10,000	61,159	0	2,860	0	0	58,299	
消耗品費	3,841,000	3,841,000	9,358,527	149,518	99,930	1,378,872	6,152,832	1,577,375	消耗品、企画展用消耗品、施設用備品、新聞図書
燃料費	2,574,000	2,574,000	1,556,414	34,375	0	736,609	5,006	780,424	エアコンLPガス、灯油、公用車ガソリン
光熱水費	18,641,000	18,641,000	12,146,047	572,688	850,955	1,124,239	4,494,540	5,103,625	電気代、水道代
印刷製本費	5,256,000	5,256,000	3,459,638	30,628	4,510	683,430	2,553,540	187,530	リーフレット、入館券、オリジナルはがき等
修繕料	2,961,000	2,961,000	5,871,920	84,600	0	254,540	1,276,000	4,256,780	施設・機器等修繕
通信運搬費	1,642,000	1,642,000	1,660,693	74,429	113,499	316,108	848,059	308,598	CATV、光回線、電話代、郵送料
手数料	894,000	894,000	627,717	16,609	11,404	333,977	197,145	68,582	通販手数料、振込手数料等
広告料	200,000	200,000	11,000	0	0	11,000	0	0	長門時事、全旅カタログ
保険料	198,000	198,000	322,494	3,935	0	109,032	71,856	137,671	公用車任意保険、企画展保険
委託料	27,640,000	27,640,000	27,715,667	491,546	575,840	5,266,528	5,066,830	16,314,923	機械整備、空調保守、施設・清掃、緑地環境管理、GW駐車場整備等
期首商品棚卸高	0	0	2,349,839	127,238	73,348	363,677	1,785,576	0	
期末商品棚卸	0	0	△3,590,662	△275,825	△66,682	△590,602	△2,657,553	0	
賃借料	5,456,000	5,456,000	5,106,722	302,495	322,614	1,363,658	1,478,662	1,639,293	複写機、清掃器具、著作権、AED、公用車、PC、会計ソフト、プリンター等
消耗備品費	150,000	150,000	1,990,400	0	0	801,680	0	1,188,720	
支払負担金	113,000	113,000	113,300	18,000	12,000	18,000	32,000	33,300	山口県博物館協会
雑費	0	0	15,000	0	0	0	0	15,000	
租税公課費	6,951,000	6,951,000	8,487,360	723,952	770,266	2,521,715	2,398,608	2,072,819	消費税・法人税
支払寄付金	0	0	0	0	0	0	0	0	
減価償却費	0	0	451,663	0	0	0	451,663	0	
支出合計	134,528,000	134,528,000	134,938,508	9,016,232	9,949,824	35,020,272	35,052,134	45,900,046	

(収入-支出)                      893,193                      74,346                      △ 117,142                      1,457,157                      798,307                      △ 1,319,475

# 令和7年度決算資料

自 令和7年4月1日  
至 令和8年3月31日

公益財団法人長門市文化振興財団  
山口県長門市仙崎10818番地1

## 目次

貸借対照表	.....	1
正味財産増減計算書	.....	3
財産目録	.....	7
財務諸表に対する注記	.....	9
計算書類の附属明細書	.....	11
監査報告書	.....	12

# 貸借対照表

令和8年3月31日現在

(単位:円)

科 目	当年度	前年度	増 減
I 資産の部			
1. 流動資産			
現金預金	40,359,253	22,140,343	18,218,910
未収入金	966,136	9,584,090	△ 8,617,954
前払金	18,025	938,027	△ 920,002
棚卸資産	3,590,662	2,349,839	1,240,823
仮払金	46,210	14,980	31,230
流動資産合計	44,980,286	35,027,279	9,953,007
2. 固定資産			
(1) 基本財産			
定期預金	20,000,000	20,000,000	0
基本財産合計	20,000,000	20,000,000	0
(2) 特定資産			
退職給付引当資産	460,000	460,000	0
特定費用準備資金積立資産	0	0	0
積立預金	8,112,650	8,112,650	0
特定資産合計	8,572,650	8,572,650	0
(3) その他固定資産			
什器備品	3,582,195	2,327,980	1,254,215
車両運搬具	1	1	0
その他固定資産合計	3,582,196	2,327,981	1,254,215
固定資産合計	32,154,846	30,900,631	1,254,215
資産合計	77,135,132	65,927,910	11,207,222
II 負債の部			
1. 流動負債			
未払金	33,610,880	26,389,787	7,221,093
前受金	447,400	228,850	218,550
預り金	1,052,965	1,089,139	△ 36,174
仮受金	1,166,212	1,166,894	△ 682
未払法人税等	1,481,100	1,344,400	136,700
流動負債合計	37,758,557	30,219,070	7,539,487
2. 固定負債			
退職給付引当金	580,000	460,000	120,000
固定負債合計	580,000	460,000	120,000
負債合計	38,338,557	30,679,070	7,659,487
III 正味財産の部			
1. 基金			
基金	0	0	0
2. 指定正味財産			
指定正味財産合計	0	0	0
3. 一般正味財産			
(1) 代替基金	0	0	0
(2) その他一般正味財産	38,796,575	35,248,840	3,547,735
一般正味財産合計	38,796,575	35,248,840	3,547,735
(うち基本財産への充当額)	20,000,000	20,000,000	0
(うち特定資産への充当額)	8,112,650	8,112,650	0
正味財産合計	38,796,575	35,248,840	3,547,735
負債及び正味財産合計	77,135,132	65,927,910	11,207,222

# 貸借対照表内訳表

令和8年3月31日現在

(単位:円)

科 目	公益目的事業	収益事業等会計	法人会計	内部取引等消去	合 計
I 資産の部					
1. 流動資産					
現金預金	△ 19,645,223	49,149,054	10,855,422		40,359,253
未収入金	149,342	794,194	22,600		966,136
前払金	3,855	0	14,170		18,025
棚卸資産	0	3,590,662	0		3,590,662
仮払金	39,550	0	6,660		46,210
流動資産合計	△ 19,452,476	53,533,910	10,898,852		44,980,286
2. 固定資産					
(1) 基本財産					
定期預金	0	0	20,000,000		20,000,000
基本財産合計	0	0	20,000,000		20,000,000
(2) 特定資産					
退職給付引当資産	0	0	460,000		460,000
積立預金	8,112,650	0	0		8,112,650
特定資産合計	8,112,650	0	460,000		8,572,650
(3) その他固定資産					
什器備品	3,415,398	158,309	8,488		3,582,195
車両運搬具	1	0	0		1
その他固定資産合計	3,415,399	158,309	8,488		3,582,196
固定資産合計	11,528,049	158,309	20,468,488		32,154,846
資産合計	△ 7,924,427	53,692,219	31,367,340		77,135,132
II 負債の部					
1. 流動負債					
未払金	26,239,756	5,988,214	1,382,910		33,610,880
前受金	300,390	147,010	0		447,400
預り金	1,976	0	1,050,989		1,052,965
仮受金	80,270	1,080,812	5,130		1,166,212
未払法人税等	0	1,410,100	71,000		1,481,100
流動負債合計	26,622,392	8,626,136	2,510,029		37,758,557
2. 固定負債					
退職給付引当金	0	0	580,000		580,000
固定負債合計	0	0	580,000		580,000
負債合計	26,622,392	8,626,136	3,090,029		38,338,557
III 正味財産の部					
1. 基金					
基金	0	0	0		0
2. 指定正味財産					
指定正味財産合計	0	0	0		0
3. 一般正味財産					
(1) 代替基金	0	0	0		0
(2) その他一般正味財産	△ 34,546,819	45,066,083	28,277,311		38,796,575
一般正味財産合計	△ 34,546,819	45,066,083	28,277,311		38,796,575
(うち基本財産への充当額)	0	0	20,000,000		20,000,000
(うち特定資産への充当額)	8,112,650	0	0		8,112,650
正味財産合計	△ 34,546,819	45,066,083	28,277,311		38,796,575
負債及び正味財産合計	△ 7,924,427	53,692,219	31,367,340		77,135,132

# 正味財産増減計算書

令和7年4月1日から令和8年3月31日まで

(単位:円)

科 目	当年度	前年度	増 減
I 一般正味財産増減の部			
1. 経常増減の部			
(1) 経常収益			
基本財産運用益	22,500	2,700	19,800
基本財産受取利息	22,500	2,700	19,800
受取会費	570,000	548,000	22,000
受取会費	570,000	548,000	22,000
受取委託料	248,877,000	202,260,900	46,616,100
県指定管理料収益	44,035,000	42,753,000	1,282,000
市指定管理料収益	204,842,000	159,507,900	45,334,100
事業収益	19,773,870	15,727,400	4,046,470
主催事業収入等	19,005,870	15,032,300	3,973,570
レストラン設備賃借収益	768,000	695,100	72,900
受取補助金等	7,500,000	5,000,000	2,500,000
受取国庫補助金	5,000,000	5,000,000	0
受取地方公共団体補助金	0	0	0
受取民間補助金	2,500,000	0	2,500,000
受取国庫助成金	0	0	0
受取地方公共団体助成金	0	0	0
受取受託金	3,080,928	2,871,407	209,521
テニスコート管理受託金収益	2,720,928	2,511,407	209,521
文化協会事務受託金収益	360,000	360,000	0
施設利用料収益	28,933,385	27,943,506	989,879
文化施設利用料収益	23,300,855	23,109,866	190,989
体育施設利用料収益	5,634,530	4,833,640	800,890
利用料割引	△ 2,000	0	△ 2,000
受取寄附金	400,000	210,000	190,000
受取寄附金	400,000	210,000	190,000
雑収益	9,371,658	10,747,688	△ 1,376,030
受取利息収益	169,923	28,461	141,462
雑収益	9,201,735	10,719,227	△ 1,517,492
経常収益計	318,529,341	265,311,601	53,217,740
(2) 経常費用			
事業費	309,058,192	258,092,635	50,965,557
役員報酬	1,944,000	1,944,000	0
諸謝金	1,395,540	1,239,641	155,899
給料手当	74,465,717	62,862,161	11,603,556
臨時雇賃金	13,878,684	14,086,705	△ 208,021
退職金	0	0	0
福利厚生費	14,802,793	12,283,429	2,519,364
食糧費	605,086	436,199	168,887
商品仕入	2,127,769	1,247,612	880,157
会議費	0	0	0
旅費交通費	3,263,430	2,571,864	691,566
通信運搬費	3,140,711	2,404,787	735,924
減価償却費	896,181	674,768	221,413
消耗品費	10,726,190	7,079,875	3,646,315
修繕料	8,537,114	4,673,848	3,863,266
印刷製本費	3,839,146	3,017,520	821,626
燃料費	7,164,685	4,970,559	2,194,126
光熱水費	34,618,799	30,464,140	4,154,659
手数料	2,070,465	2,427,849	△ 357,384
広告料	2,587,200	2,685,163	△ 97,963
賃借料	13,377,401	11,578,539	1,798,862

保険料	1,376,534	1,316,622	59,912
租税公課	12,813,826	8,777,811	4,036,015
支払負担金	113,300	80,000	33,300
委託料	96,539,444	81,558,631	14,980,813
雑費	15,000	1,410	13,590
期首商品棚卸高	2,349,839	2,059,341	290,498
期末商品棚卸高	△ 3,590,662	△ 2,349,839	△ 1,240,823
管理費	4,442,314	5,409,870	△ 967,556
役員報酬	546,000	526,000	20,000
諸謝金	400,000	1,400,000	△ 1,000,000
給料手当	409,553	394,938	14,615
退職給付費用	120,000	120,000	0
福利厚生費	82,237	79,443	2,794
食糧費	72,869	123,022	△ 50,153
会議費	0	0	0
旅費交通費	103,910	135,080	△ 31,170
通信運搬費	53,557	48,205	5,352
減価償却費	5,004	5,485	△ 481
消耗品費	28,094	25,677	2,417
修繕料	314,440	360,500	△ 46,060
印刷製本費	204	0	204
燃料費	132,454	150,986	△ 18,532
光熱水費	342,213	341,968	245
手数料	5,146	8,432	△ 3,286
広告料	16,000	21,000	△ 5,000
賃借料	251,493	252,689	△ 1,196
保険料	174,264	146,856	27,408
租税公課	423,658	252,359	171,299
支払負担金	122,875	93,875	29,000
支払寄附金	23,260	21,117	2,143
委託料	754,808	784,228	△ 29,420
雑費	60,275	118,010	△ 57,735
経常費用計	313,500,506	263,502,505	49,998,001
評価損益等調整前当期経常増減額	5,028,835	1,809,096	3,219,739
評価損益等計	0	0	0
当期経常増減額	5,028,835	1,809,096	3,219,739
2. 経常外増減の部			
(1) 経常外収益			
過年度修正益	0	0	0
修繕引当金取崩収益	0	0	0
経常外収益計	0	0	0
(2) 経常外費用			
経常外費用計	0	0	0
当期経常外増減額	0	0	0
税引前当期一般正味財産増減額	5,028,835	1,809,096	3,219,739
法人税、住民税及び事業税	1,481,100	1,344,400	136,700
当期一般正味財産増減額	3,547,735	464,696	3,083,039
一般正味財産期首残高	35,248,840	34,784,144	464,696
一般正味財産期末残高	38,796,575	35,248,840	3,547,735
II 指定正味財産増減の部			
当期指定正味財産増減額	0	0	0
指定正味財産期首残高	0	0	0
指定正味財産期末残高	0	0	0
III 基金増減の部			
当期基金増減額	0	0	0
基金期首残高	0	0	0
基金期末残高	0	0	0
IV 正味財産期末残高	38,796,575	35,248,840	3,547,735

# 正味財産増減計算書内訳表

令和7年4月1日から令和8年3月31日まで

(単位:円)

科 目	公益目的事業	収益事業等会計	法人会計	内部取引等消去	合 計
I 一般正味財産増減の部					
1. 経常増減の部					
(1) 経常収益					
基本財産運用益	0	0	22,500	0	22,500
基本財産受取利息	0	0	22,500	0	22,500
受取会費	570,000	0	0	0	570,000
受取会費	570,000	0	0	0	570,000
受取委託料	201,079,082	42,198,673	5,599,245	0	248,877,000
県指定管理料収益	30,561,991	13,473,009	0	0	44,035,000
市指定管理料収益	170,517,091	28,725,664	5,599,245	0	204,842,000
事業収益	19,005,870	768,000	0	0	19,773,870
主催事業収入等	19,005,870	0	0	0	19,005,870
レストラン設備賃借収益	0	768,000	0	0	768,000
受取補助金等	7,500,000	0	0	0	7,500,000
受取国庫補助金	5,000,000	0	0	0	5,000,000
受取地方公共団体補助金	0	0	0	0	0
受取民間補助金	2,500,000	0	0	0	2,500,000
受取国庫助成金	0	0	0	0	0
受取地方公共団体助成金	0	0	0	0	0
受取受託金	360,000	2,720,928	0	0	3,080,928
テニスコート管理受託金収益	0	2,720,928	0	0	2,720,928
文化協会事務受託金収益	360,000	0	0	0	360,000
施設利用料収益	28,937,730	9,289,805	0	△ 9,294,150	28,933,385
文化施設利用料収益	28,585,590	3,657,275	0	△ 8,942,010	23,300,855
体育施設利用料収益	352,140	5,634,530	0	△ 352,140	5,634,530
利用料割引	0	△ 2,000	0	0	△ 2,000
受取寄附金	400,000	0	0	0	400,000
受取寄附金	400,000	0	0	0	400,000
雑収益	550,669	8,747,390	73,599	0	9,371,658
受取利息収益	116,140	22,237	31,546	0	169,923
雑収益	434,529	8,725,153	42,053	0	9,201,735
経常収益計	258,403,351	63,724,796	5,695,344	△ 9,294,150	318,529,341
(2) 経常費用					
事業費	265,970,708	52,381,634	0	△ 9,294,150	309,058,192
役員報酬	1,944,000	0	0	0	1,944,000
諸謝金	1,395,540	0	0	0	1,395,540
給料手当	64,636,230	9,829,487	0	0	74,465,717
臨時雇賃金	13,878,684	0	0	0	13,878,684
退職金	0	0	0	0	0
福利厚生費	12,829,150	1,973,643	0	0	14,802,793
食糧費	605,086	0	0	0	605,086
商品仕入	0	2,127,769	0	0	2,127,769
会議費	0	0	0	0	0
旅費交通費	3,263,430	0	0	0	3,263,430
通信運搬費	2,598,496	542,215	0	0	3,140,711
減価償却費	802,730	93,451	0	0	896,181
消耗品費	10,155,002	571,188	0	0	10,726,190
修繕料	6,905,748	1,631,366	0	0	8,537,114
印刷製本費	3,838,942	204	0	0	3,839,146
燃料費	4,786,765	2,377,920	0	0	7,164,685
光熱水費	25,378,715	9,240,084	0	0	34,618,799
手数料	1,930,831	139,634	0	0	2,070,465
広告料	2,587,200	0	0	0	2,587,200
賃借料	19,351,047	3,320,504	0	△ 9,294,150	13,377,401

保険料	1,048,098	328,436	0		1,376,534
租税公課	10,841,477	1,972,349	0		12,813,826
支払負担金	113,300	0	0		113,300
委託料	77,065,237	19,474,207	0		96,539,444
雑費	15,000	0	0		15,000
期首商品棚卸高	0	2,349,839	0		2,349,839
期末商品棚卸高	0	△ 3,590,662	0		△ 3,590,662
管理費	0	0	4,442,314	0	4,442,314
役員報酬	0	0	546,000		546,000
諸謝金	0	0	400,000		400,000
給料手当	0	0	409,553		409,553
退職給付費用	0	0	120,000		120,000
福利厚生費	0	0	82,237		82,237
食糧費	0	0	72,869		72,869
会議費	0	0	0		0
旅費交通費	0	0	103,910		103,910
通信運搬費	0	0	53,557		53,557
減価償却費	0	0	5,004		5,004
消耗品費	0	0	28,094		28,094
修繕料	0	0	314,440		314,440
印刷製本費	0	0	204		204
燃料費	0	0	132,454		132,454
光熱水費	0	0	342,213		342,213
手数料	0	0	5,146		5,146
広告料	0	0	16,000		16,000
賃借料	0	0	251,493		251,493
保険料	0	0	174,264		174,264
租税公課	0	0	423,658		423,658
支払負担金	0	0	122,875		122,875
支払寄附金	0	0	23,260		23,260
委託料	0	0	754,808		754,808
雑費	0	0	60,275		60,275
経常費用計	265,970,708	52,381,634	4,442,314	△ 9,294,150	313,500,506
評価損益等調整前当期経常増減額	△ 7,567,357	11,343,162	1,253,030	0	5,028,835
評価損益等計	0	0	0	0	0
当期経常増減額	△ 7,567,357	11,343,162	1,253,030	0	5,028,835
2. 経常外増減の部					
(1) 経常外収益					
過年度修正益	0	0	0		0
修繕引当金取崩収益	0	0	0		0
経常外収益計	0	0	0		0
(2) 経常外費用					
経常外費用計	0	0	0		0
当期経常外増減額	0	0	0		0
他会計振替額	5,060,960	△ 5,060,960	0		0
税引前当期一般正味財産増減額	△ 2,506,397	6,282,202	1,253,030		5,028,835
法人税、住民税及び事業税	0	1,410,100	71,000		1,481,100
当期一般正味財産増減額	△ 2,506,397	4,872,102	1,182,030		3,547,735
一般正味財産期首残高	△ 32,040,422	40,193,981	27,095,281		35,248,840
一般正味財産期末残高	△ 34,546,819	45,066,083	28,277,311		38,796,575
II 指定正味財産増減の部					
当期指定正味財産増減額	0	0	0		0
指定正味財産期首残高	0	0	0		0
指定正味財産期末残高	0	0	0		0
III 基金増減の部					
当期基金増減額	0	0	0		0
基金期首残高	0	0	0		0
基金期末残高	0	0	0		0
IV 正味財産期末残高	△ 34,546,819	45,066,083	28,277,311		38,796,575



	車両運搬具	普通自動車	公益目的保有財産であり、文化事業に使用している。	1
固定資産合計				32,154,846
資産合計				77,135,132
(流動負債)	未払金	業務委託料等	公益目的事業、収益事業等、管理業務にまたがる共用負債である。	33,610,880
	前受金	施設利用料金等	翌年度の事業に係る負債であり、公益目的事業、収益事業等にまたがる共用負債である。	447,400
	預り金			1,052,965
	源泉徴収所得税		雇用者の源泉徴収所得税	-107,484
	社会保険料		雇用者の社会保険料	714,917
	雇用保険料		雇用者の雇用保険料	311,556
	チケット送料			0
	住民税		雇用者の個人市県民税	132,000
	その他			1,976
	仮受金			1,166,212
	電話料		公衆電話利用者の通話料	0
	水道下水道料		レストランの上下水道料	5,130
	受託チケット		仮に受けたチケット	63,000
	その他			24,847
	受託物販		諸業者から委託を受けた書籍販売	1,073,235
	未払法人税等		収益事業等、管理業務にまたがる共用負債である。	1,481,100
流動負債合計				37,758,557
退職給付引当金				580,000
固定負債合計				580,000
負債合計				38,338,557
正味財産				38,796,575

## 財務諸表に対する注記

### 1 重要な会計方針

- (1) 固定資産の減価償却の方法  
定率法による。
- (2) 棚卸資産の評価基準及び評価方法  
最終仕入原価法による。
- (3) リース取引の処理方法  
リース料を費用処理している。
- (4) 消費税等の会計処理  
税込方式による。

### 2 基本財産及び特定資産の増減額及びその残高

基本財産及び特定資産の増減額及びその残高は、次の通りである。

科目	前期末残高	当期増加	当期減少	当期末残高
基本財産				
定期預金	20,000,000	0	0	20,000,000
小計	20,000,000	0	0	20,000,000
特定資産				
退職給付引当資産	460,000	120,000	0	580,000
文化事業積立金	8,112,650		0	8,112,650
寄付金	0	5,000,000	5,000,000	0
小計	8,572,650	5,120,000	5,000,000	8,692,650
合計	28,572,650	5,120,000	5,000,000	28,692,650

### 3 基本財産及び特定資産の財源等の内訳

基本財産及び特定資産の財源等の内訳は、次のとおりである。

科目	当期末残高	(うち指定正味財産からの充当額)	(うち一般正味財産からの充当額)	(うち負債に対応する額)
基本財産				
定期預金	20,000,000	( 0 )	( 20,000,000 )	( 0 )
小計	20,000,000	( 0 )	( 20,000,000 )	( 0 )
特定資産				
退職給付引当資産	580,000	( 0 )	( 0 )	( 580,000 )
文化事業積立金	8,112,650	( 0 )	( 8,112,650 )	( 0 )
寄付金	0	( 0 )	( 0 )	( 0 )
小計	8,692,650	( 0 )	( 8,112,650 )	( 580,000 )
合計	28,692,650	( 0 )	( 28,112,650 )	( 580,000 )

#### 4 資産の取得価額、減価償却累計額及び当期末残高

資産名	取得価額	当該年度償却額	累計償却額	償却残額
サーモグラフィ	500,000	24,999	499,999	1
エアコン②	220,000	36,740	174,515	45,485
エアコン③	550,000	91,850	352,091	197,909
テック電子レジスター	165,000	55,000	55,000	110,000
普通自動車	1,850,130	0	1,850,129	1
シャープ65型モニター	251,900	50,380	193,123	58,777
ローリングタワー	224,950	22,495	69,359	155,591
展示ケースフラットタイプ	873,070	109,133	336,493	536,577
展示ケース	936,980	117,122	361,126	575,854
ワークテーブル	457,600	152,533	305,066	152,534
空調機文英堂2階左側	249,700	3,474	3,474	246,226
空調機文英堂2階右側	249,700	3,474	3,474	246,226
レジスター①	199,320	66,440	66,440	132,880
レジスター②	102,960	34,320	34,320	68,640
ピアノ保管庫空調機	484,000	40,414	40,414	443,586
Canonミラーレス一眼カメラ	123,000	41,000	41,000	82,000
ライブ配信用カメラ	448,720	7,478	7,478	441,242
スピーカースタンド	133,000	44,333	44,333	88,667
計	8,020,030	901,185	4,437,834	3,582,196

#### 5 補助金等の内訳並びに交付者、当期の増減額及び残額

補助金等名	交付者	前期末残高	当期増加額	当期減少額	当期末残高	貸借対照表上の記載区分
指定管理料	山口県及び長門市	0	248,877,000	248,877,000	0	固定資産
補助金						
受取国庫補助金	文化庁	0	5,000,000	5,000,000	0	流動資産
受取民間補助金	日本万国博覧会記念基金	0	2,500,000	2,500,000	0	流動資産
計		0	256,377,000	256,377,000	0	

## 令和7年度計算書類の附属明細書

### 1 基本財産及び特定資産の明細

財務諸表に対する注記に記載しているため、省略する。

### 2 引当金の明細

科目	期首残高	当期増加額	当期減少額		期末残高
			目的使用	その他	
退職給付引当資金	460,000	120,000	0		580,000

公益財団法人長門市文化振興財団

# 監査報告書

令和8年5月7日

公益財団法人長門市文化振興財団  
代表理事 大谷 恒雄 様

公益財団法人長門市文化振興財団

監事 湯野 武男 

監事 湯野 修治 

私たちは、令和8年5月7日、ルネッサながと「本部事務所」において、長尾専務理事、上田事務局長、植草事務局員、中野事務局員立ち会いのもと、令和7年4月1日から令和8年3月31日までの、令和7年度における会計及び業務の監査を実施したので、その結果を次のとおり報告する。

## 1 監査方法の概要

- (1) 会計監査について、帳簿並びに関係書類の閲覧など必要と思われる監査手続によって、計算書類の正確性を検討した。
- (2) 業務監査について、役職員から業務の報告を聴取し、関係書類の閲覧など必要と思われる監査手続を用いて、業務執行の妥当性を検討した。

## 2 監査意見

- (1) 収支計算書、正味財産増減計算書、貸借対照表及び財産目録は、会計帳簿等の記載金額と一致し、財団の収支状況及び財産状態を正しく表示していると認める。
- (2) 事業報告書の内容は、真実であると認める。
- (3) 理事の職務執行に関する不正行為又は法令、若しくは定款に違反する重大な事項はないと認める。
- (4) 財団運営については、行政との連携、専門家の活用等を行い、また事業運営については、公共性・採算性に今後とも配慮されたい。

令和8年度  
事業計画書

自 令和8年4月1日  
至 令和9年3月31日

公益財団法人長門市文化振興財団  
山口県長門市仙崎10818番地1

# 目次

1. 管理業務を行う上での基本方針	1
2. 管理執行体制	1
3. 文化事業	1
4. スポーツ事業(自主事業)	3
5. 施設の運営(貸館事業)	3
6. 施設及び設備の維持管理	5
7. その他サービスの向上対策	6
8. 数値目標の設定及び利用促進計画	7
9. 収支予算	9
別表(組織図)	10
別表(事務分掌表)	11
別表(利用料金表)	12
別表1(文化事業の事業計画)	15
別表2(収支予算書)	16

# ルネッサながと 令和8年度事業計画書

## 1 管理業務を行う上での基本方針

地域の活性化と魅力ある文化のまちづくりにつなげるため、安全で安心、快適な施設環境の提供に努め、利用者の視点に立ったサービスの向上を図るとともに、常にコスト意識を有しながら管理運営を行う。

## 2 管理執行体制

### (1) 組織図

別表「令和8年度ルネッサながと組織図」を参照

### (2) 事務分掌

別表「事務分掌表」を参照

## 3 文化事業

### (1) 事業方針

「地域の文化活動の促進と伝統芸能その他の芸術の振興に寄与する」施設の設置目的を果たすため、鑑賞事業、協働・支援及び育成事業、展示・情報発信事業を三つの柱に事業を推進する。実施に当たっては、三事業を相互に連携させながら、魅力ある事業運営に努め、幅広い年齢層の参加が得られるよう配慮する。

#### ①鑑賞事業

劇場の特性を最大限に活かし、古典芸能・演劇・落語・音楽コンサート・映画などの優れた芸術文化の鑑賞機会を提供する。

#### ②協働・支援及び育成事業

文化への関心・理解を深めていくため、古典芸能に関する講座・ワークショップの開催や地域の伝統芸能の継承・保存活動への支援、その他の文化活動の支援・育成を行う。

#### ③展示・情報発信事業

あらゆる機会を捉えて文化情報の発信に努め、地域内外の交流につなげる。具体的には、年間イベントラインナップの発行、ホームページの充実、文化情報ギャラリー等を活用した企画展の開催、友の会会員の拡大等に取り組むなど。

## (2) 事業計画

ジャンル	事業名	実施時期	内容	
鑑賞 8	古典芸能	晴の会歌舞伎公演	8月11日	関西を拠点に活動する晴の会による歌舞伎公演
		万作・萬斎狂言公演	12月13日	人間国宝・野村万作らによる狂言公演
		文楽公演	6月28日	人間国宝・桐竹勘十郎らによる文楽公演
	伝統芸能	やまぐち伝統芸能まつり	3月	山口県伝統芸能保存会連絡協議会との連携事業
	演芸	立川談春独演会	8月29日	落語家・立川談春による落語公演
	演劇	なにわシーサーズ	3月22日	川平慈英と伊原剛志の漫才ミュージカル
	音楽	精華女子高校吹奏楽部コンサート	9月21日	全国トップレベルの高校吹奏楽部のコンサート
	TAO LIVE	11月28日	和太鼓エンタテインメントTAOの公演	
協働 7	伝統芸能	長門市民文化祭（伝統芸能の部）	11月	地域文化活動支援、長門文化協会との協働
	音楽	自衛隊音楽隊コンサート	9月5日	NPOながととの協働
		ながと和太鼓フェスティバル	6月7日	長門市和太鼓連盟との協働
		大津あきら青春♪音楽祭	9月13日	大津あきら顕彰会との協働
		ルネッサ歌謡フェスティバル	11月22日	NPO北浦音楽芸能文化協会との協働
		おやじバンド祭り	2月28日	おやじバンド祭り実行委員会との協働
映画	ルネッサシネマ	年3回	北浦シネクラブとの協働	
育成 6	古典芸能	狂言教室	12月13日	万作の会による狂言体験教室
	伝統芸能	伝統芸能体験ワークショップ	8月	文化庁補助事業（申請中）
		和太鼓ワークショップ	1月	和太鼓の基礎が学べる体験講座
	音楽	子どもたちによるフレッシュコンサート	4月19日	地域で音楽を学ぶ児童・生徒の発表会
	芸術	アートマーケットまつり	3月	若手芸術家の活動支援、施設開放（2日間）
その他	バックステージツアー	随時	舞台裏探検ツアー	
展示 8	企画展	和紙人形展（常設展）	通年	近松門左衛門の世界を人形で紹介
		大津あきら展	4月	郷土出身の作詞家・大津あきら氏の業績紹介
		鯉のぼり展	5月	児童福祉月間にあわせた鯉のぼり展
		地域文化・観光情報展	8・12月	地域文化・観光情報の紹介
		引揚港・仙崎展	8-9月	終戦後引揚港として活躍した仙崎の紹介
		山口県の伝統芸能展	3月	県内伝統芸能の紹介
		若手アーティスト展	3月	県内若手作家の紹介
	雛人形展	3月	雛祭りに因んだ人形展	

※詳細は別表1に記載

## (3) その他事業計画

### ①友の会及びWEB会員

- 友の会（有料会員）：目標会員数500人  
特典：メールマガジン定期配信、チケット優先購入・割引・無料送付、館内レストランの割引
- WEB会員（無料会員）：目標会員数3,000人  
特典：チケットのインターネット購入・一般発売時の先行受付、メールマガジン定期配信

### ②広報計画

- 県内文化施設や各種団体、道の駅、山口宇部空港、高速道路サービスエリアなどの交通機関、旅行関連会社等への積極的な情報発信。
- 年間イベントラインナップの発行。演目を漫画で解説する「はやわかり」を作成。
- 各種メディアをはじめホームページやSNS、メールマガジン等を用いて幅広い層に情報発信。

### ③コラボ計画

他団体と連携して、ロビーやホワイエなどの空きスペースを有効活用した各種展示やロビー茶会等を開催するほか、施設開放等を通じて施設のPRを行う。

事業名	実施時期	内容
ロビー・ホワイエ展	随時	・各種団体との連携による展示会等
地域物産まつり	随時	・地域物産販売、ロビー茶会等
施設PR事業	3月	・施設無料開放等

### ④アンケート調査

事業の評価、分析や施設利用者のニーズを把握するため、アンケート調査を実施する。

### ⑤長門市内文化施設との連携

長門市内の文化施設それぞれの特性を活かし、各施設と連携した事業を企画、実施する。

## 4 スポーツ事業（自主事業）

### （1）事業方針

市民の健康増進と体育、スポーツ人口の増加及び振興を図るとともに文化施設と体育施設を併せ持つ施設の優位性を活かし、次の三事業の推進を図る。

#### ①スポーツ競技事業

地域の体育団体や教育機関等の協力または助言を得ながら、スポーツ競技事業を実施する。

#### ②普及事業

市民の健康増進と体育、スポーツの振興を図るため、各種講座を開催する。

#### ③交流事業

交流による新たな地域文化の創出を目的に、各種団体との協働プログラム等を実施する。

### （2）事業計画

種別	事業名	実施時期	内容
普及事業	体育施設開放	3月	一般を対象にした施設PR

## 5 施設の運営（貸館事業）

### （1）実施方針

使用者視点に立ったサービスの向上を図り、全ての住民が安心・安全・快適に利用できる運営に努める。

### （2）休館日・開館時間

種別	年月日(曜)	理由
休館日	12月29日(火) から 1月2日(土)	条例で定める休館日：12月29日～1月3日 ※1月3日は「長門市二十歳の集い」で臨時開館
	4月13日(月)	自動ドア・非常用発電機点検
	4月27日(月)	空調・衛生機器設備点検
	5月11日(月)	館内機器点検、職員研修
	5月25日(月)	備品点検
	6月8日(月)	館内機器点検、屋上清掃
	6月22日(月)	空調・衛生機器設備点検(冷暖切替)
	7月6日(月)	消防設備保守点検(※避難訓練)
	7月27日(月)	備品点検、職員研修
	8月10日(月)	昇降機他保守点検
	8月24日(月)	館内機器点検
	9月14日(月)	機械警備設備点検
	9月28日(月)	館内機器点検、職員研修
	10月5日(月)	自動ドア・非常用発電機設備点検
	10月19日(月)	空調・衛生機器設備点検(冷暖切替)
	11月16日(月)	空調・衛生機器設備点検
	12月14日(月)	消防設備保守点検(※避難訓練)
	1月18日(月)	電話交換機・誘導無線設備保守点検、床洗浄
	2月8日(月)	防火設備点検
	2月22日(月)	建築設備点検、職員研修
3月8日(月)	電気設備保守点検(※停電作業)	
3月15日(月)	備品点検	

開館時間	9:00～22:00
------	------------

### (3) 利用料金・減免の基準

#### ①施設の利用料金

「山口県民芸術文化ホールながと利用料金表」及び「ながと総合体育館利用料金表」参照

#### ②舞台設備及び器具等の利用料金

「山口県民芸術文化ホールながと 設備及び器具利用料金表」参照

#### ③利用料金の割引制度

内容	対象	割引率
学生割引	学生以下が劇場を文化又は教育的に利用する場合の設備・器具使用料	50%
連続利用割引	劇場・楽屋・文化情報ギャラリーの連続利用で準備後に利用しない時間帯の使用料	100%
併用割引	劇場と併用利用した場合の楽屋使用料	50%
文化活動割引	劇場を文化活動で利用する場合の設備・器具使用料	10%
複数年利用割引	複数年連続して劇場を文化活動で使用する場合の本番日の劇場使用料	20%

#### ④減免の基準

##### 文化ホール

「山口県民芸術文化ホール条例」第13条3項により利用料金を半額とするもの

- ア. 営利若しくは宣伝を目的としない文化及びスポーツ活動を行うための利用であって、次の何れかに該当するもの
- ・ 市町が主催（市町が参画する実行委員会による場合も含む）、共催、後援する催物
  - ・ 障害者が使用する場合
  - ・ 幼稚園又は保育所の幼児が園長等の申請により教育上使用する場合
  - ・ 長門文化協会、油谷の文化を高める会、三隅文化団体連絡協議会（何れもグループ会員を含む）が使用する場合
  - ・ スポーツの振興を目的とする公共的団体、長門市スポーツ協会及び加盟団体が使用する場合
- イ. 山口県（教育委員会等を含む）が主催（山口県が参画する実行委員会による場合を含む）、共催、後援する催物
- ウ. 長門市（教育委員会等を含む）が主催（市が参画する実行委員会による場合を含む）、共催、後援する催物
- エ. 公益財団法人長門市文化振興財団が使用する場合

##### 体育館

「長門市体育館条例」第13条3項により利用料金を半額とするもの

- ア. 文化及びスポーツの振興を目的とし、営利若しくは宣伝を目的とせず、かつ入場料等を徴収しない使用であって、次の何れかに該当するもの
- ・ 障害者が使用する場合
  - ・ 長門市内の幼稚園又は保育所の幼児が園長等の申請により教育上使用する場合
  - ・ 長門市スポーツ協会及び加盟団体が使用する場合
  - ・ 長門文化協会、油谷の文化を高める会、三隅文化団体連絡協議会（何れもグループ会員を含む）が使用する場合
- イ. 山口県（教育委員会等を含む）が主催（山口県が参画する実行委員会による場合を含む）、共催、後援する催し物
- ウ. 公益財団法人長門市文化振興財団が使用する場合

## 6 施設及び設備の維持管理

### (1) 実施方針

県・市の協力を得ながら、専門性を有する施設・設備の各機能に応じたきめ細やかな管理運営に取り組み、常に良好な環境で使用できるよう努める。保守管理については、施設運営の根幹となる重要な業務であることから設置業者に委託し、ほかに同等の管理ができる業者が複数あると認められる場合は、競争入札等により委託先を決定する。

### (2) 外部委託業務の内容

委託業務	委託先決定方法
舞台・音響・照明設備保守管理	随意契約
舞台機構等設備保守点検	随意契約
舞台音響設備保守点検	随意契約
舞台照明設備保守点検	随意契約

空調・衛生機器設備保守点検	入札
機械警備	随意契約
電話交換機及び誘導無線設備保守点検	随意契約
消防設備保守点検	入札
電気設備・映写設備保守点検	随意契約
電気工作物保安管理	随意契約
発電機設備保守点検	随意契約
昇降機保守点検	随意契約
自動ドア保守点検	随意契約
トレーニング機器保守点検	随意契約
日常清掃	入札
屋外清掃	随意契約
周辺樹木管理	随意契約
周辺芝生管理	随意契約

### (3) 修繕計画

修繕箇所	修繕の内容
舞台機構設備	修繕・機器交換
舞台音響設備	修繕・機器交換
舞台照明設備	修繕・機器交換
電気設備	修繕・機器交換
空調・衛生機器設備	修繕・機器交換
消防設備	火災報知器設備補修・機器交換
トレーニング室	トレーニング機器修繕
ロビー等	雨漏り、床等補修等
以上合算合計金額	2,777千円

## 7 その他サービス向上対策

項目	内容
利用者ニーズの把握	<ul style="list-style-type: none"> <li>○ 文化事業鑑賞・参加者アンケートの実施</li> <li>○ 施設利用者アンケートの実施（年2回） <ul style="list-style-type: none"> <li>◇ 幅広い層の意見集約が得られるための取組 <ul style="list-style-type: none"> <li>・ 利用者へアンケートを手渡しし、直接回答を依頼</li> <li>・ 回答意欲向上を図るための回答者への特典付与</li> <li>・ 苦情等への対応と改善結果の迅速な公表</li> </ul> </li> </ul> </li> <li>○ 提言ボックスの設置</li> </ul>
こどもファスト・トラックへの取り組み	<ul style="list-style-type: none"> <li>○ 館内での、妊婦や小学生以下の子ども連れについて、座席に優先案内する旨の掲示及び公演時のアナウンスの実施</li> <li>○ 妊婦や小学生以下の子ども連れへの優先レーンの設置 R8年度対象事業：取り組みが効果的な公演なし</li> </ul>
体の不自由な方への優先案内	<ul style="list-style-type: none"> <li>○ 障害者や車椅子利用者への駐車場確保や客席への優先案内</li> </ul>

快適な利用空間の確保	<ul style="list-style-type: none"> <li>○ 一般休憩用としてロビー等空き空間に机・椅子を増設</li> <li>○ 公演時にウェルカム演奏、呈茶、地元製品の紹介・販売ブースの設置など、おもてなし空間を演出</li> <li>○ 文化情報ギャラリーのクール・ウォームスポット利用</li> </ul>
利用者目線に立った案内表示	<ul style="list-style-type: none"> <li>○ ホームページやチラシ類に施設への経路やアクセス、問い合わせ先を分かりやすく表示</li> <li>○ ユニバーサルデザインを用いた館内表示</li> <li>○ 休館日、開館時間、利用料金、利用案内等を施設内の見やすい場所へ掲示するとともに、ホームページでも周知</li> <li>○ 毎日の施設利用状況を館内に分かりやすく表示</li> </ul>
職員のホスピタリティ意識、スキルの向上	<ul style="list-style-type: none"> <li>○ 避難誘導訓練、救急救命訓練等非常時に備えた訓練と接客技術の向上を目的とした研修を実施</li> <li>○ 外部の各種研修会への積極的な参加</li> <li>○ ミーティングの定期的な開催や利用者への声かけの励行を通じたホスピタリティ意識の向上</li> <li>○ 各種ツールを用いた職員・スタッフ間での情報共有の徹底</li> </ul>
施設環境の整備	<ul style="list-style-type: none"> <li>○ 常に良好な状態で施設が利用できるよう、定期的に設備や備品について全職員で状態を確認するほか、年3回、全ての設備、機備品の自主点検を実施。</li> </ul>
感染症対策	<ul style="list-style-type: none"> <li>○ 県・市が定める感染症予防対策に準拠した適切な対策を講じ、施設利用者への安心・安全を確保する。</li> </ul>

## 8 数値目標の設定及び利用促進計画

### (1) 数値目標

		8年度
文化ホール	①利用率(%)	60
	②利用者数(人)	50,000
体育館	③利用率(%)	95
	④利用者数(人)	60,000
利用者満足度	⑤文化事業(%)	80
	貸館事業	
	⑥ホール(%)	80
	⑦体育館(%)	80

※1 利用者満足度は、アンケート調査等による。

※2 その他の数値目標も設定可能

### (2) 利用促進計画

#### ①文化事業

項目	実施時期	実施内容
古典芸能の取組強化	通年	<ul style="list-style-type: none"> <li>○ 歌舞伎、文楽、狂言の各公演の全職員体制での運営</li> <li>○ 演目を漫画で解説する「はやわかり」発行</li> <li>○ 古典芸能の理解を深めるための各種講座の企画・実施</li> <li>○ 県内他団体と連携した普及活動の実施</li> </ul>
県内伝統芸能団体との連携事業の推進	通年	<ul style="list-style-type: none"> <li>○ 伝統芸能保存会との定期的な連絡協議会の開催</li> <li>○ 伝統芸能に関する情報の収集と情報発信の強化</li> <li>○ 山口県を中心とした伝統芸能を実演や展示等様々な角度から紹介する企画の検討、実施</li> </ul>

子育て家庭、子供の利用促進	通年	<ul style="list-style-type: none"> <li>○ 各種団体等と連携した事業の企画・実施</li> <li>○ 親子向け事業の企画と子育て家族応援割引の実施</li> <li>○ 託児サービスの実施</li> </ul>
協働事業の推進	通年	<ul style="list-style-type: none"> <li>○ 地域文化団体との協働・連携事業の実施</li> </ul>
入場券販売促進	通年	<ul style="list-style-type: none"> <li>○ 24時間受付可能なWEB販売サービスの実施</li> <li>○ 入場券をより入手しやすくするためのキャッシュレス決済の導入</li> <li>○ 各種団体、企業など各方面への販路拡大の努力</li> <li>○ 温泉旅館との連携による宿泊プランの実施</li> <li>○ 旅行会社や観光関連機関との連携による誘客の取組み</li> </ul>
幅広い広報活動	通年	<ul style="list-style-type: none"> <li>○ メールマガジンによる定期的な情報発信</li> <li>○ バックステージツアーを用いた施設特性のPR</li> <li>○ ポップスタンドの各所設置によるきめ細かい事業PR</li> <li>○ ホームページやSNS等を活用した情報発信</li> <li>○ 既存の媒体の他、WEB広告等による幅広い情報発信</li> </ul>
顧客サービスの充実	通年	<ul style="list-style-type: none"> <li>○ 友の会及びWEB会員確保に向けた各種サービス実施</li> <li>○ アンケートによるニーズの分析と改善努力</li> <li>○ 劇場利用時の来場者用休憩場所の増設</li> <li>○ 利用者ニーズに応じた送迎サービスの検討</li> <li>○ 各種団体と連携した優待サービスの実施</li> </ul>
飲食・物販サービス	通年	<ul style="list-style-type: none"> <li>○ 全主催事業で地域物産の販売コーナー設置</li> <li>○ 館内レストランと連携した利用サービスの実施</li> </ul>
市内文化施設との連携	通年	<ul style="list-style-type: none"> <li>○ 定期的な連絡会議の開催</li> <li>○ 相互優待サービスや連携企画の実施</li> </ul>

## ②貸館事業

項目	実施時期	内容
利用者満足度の向上	通年	<ul style="list-style-type: none"> <li>○ 劇場利用に際して担当職員2名を配置し、事前打ち合わせから本番当日までの利用をサポート</li> <li>○ 舞台技術の専門知識を有する職員を配置した利用支援</li> <li>○ 劇場の利用パターンに応じた料金プランの作成検討</li> <li>○ 夜間利用受付の実施（チケット販売、施設予約）</li> <li>○ アンケートによるニーズの把握と改善努力</li> <li>○ 利用者への声かけの徹底</li> <li>○ 利用者に分かりやすい案内表示の設置</li> <li>○ 幼児、高齢者や障害者に配慮した利用環境の整備</li> </ul>
利用者満足度の向上	通年	<ul style="list-style-type: none"> <li>○ オンライン施設予約サービスの利用</li> <li>○ 劇場、会議室利用者に向けた無料Wi-Fi利用サービス</li> </ul>
幅広い広報活動	通年	<ul style="list-style-type: none"> <li>○ 各種媒体やパブリシティを利用した情報発信</li> <li>○ 交通機関、教育機関その他関係機関と連携した情報発信</li> <li>○ 特殊な舞台機構を有する施設の特異性を活かした施設見学の積極的な実施を通じた施設PR</li> </ul>
各種大会等の誘致	通年	<ul style="list-style-type: none"> <li>○ 行政や関係機関等と連携した各種大会、MICE誘致や大学などの部活動、サークル活動等の誘致</li> </ul>
コラボ事業の推進	通年	<ul style="list-style-type: none"> <li>○ 地域団体と連携したイベント実施による施設PR</li> </ul>
インバウンド事業の推進	通年	<ul style="list-style-type: none"> <li>○ 観光関係機関との連携によるインバウンドの積極的受け入れ</li> </ul>
児童・生徒・学生の利用促進	通年	<ul style="list-style-type: none"> <li>○ 児童・生徒・学生が利用しやすい環境の整備</li> </ul>

## 9 収支予算

### (1) 収入の確保・経費節減対策

#### ①文化事業

- 公的機関や民間の助成団体などからの助成金及び補助金収入の確保
- 企業協賛金、寄付金収入の確保
- 関係機関や各方面への営業展開による券売率と施設利用率向上の努力
- 友の会、WEB会員の会員数の拡大努力による事業収入の確保
- 旅行関連会社等と連携しての団体顧客の確保による事業収入の確保
- 他館や関係団体との協働イベントの開催による開催経費縮減の努力
- メールマガジンの積極活用によるチラシや情報誌等の発送費や印刷費縮減努力

#### ②維持管理・運営事業

- 保守業者との契約内容の見直しや複数年契約等による維持管理費縮減の努力
- 空調稼働の独自基準を設けた省エネ対策や使用電気量の徹底管理による経費縮減の努力
- 全ての支出において、常にコスト意識を持った経費節減の努力

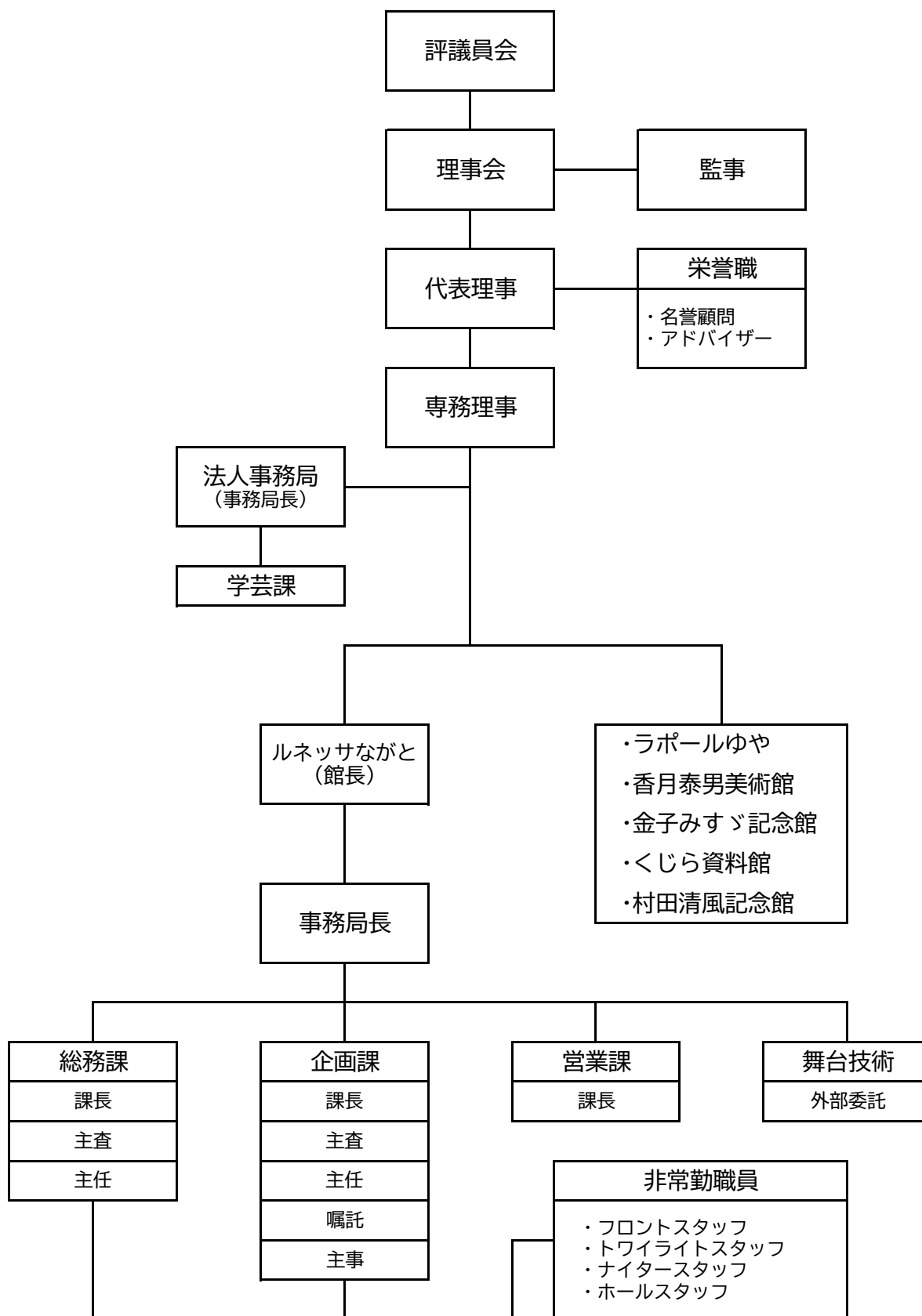
### (2) 総括表（文化事業収支+維持管理・運営事業収支）

別表2のとおり

### (3) スポーツ事業（自主事業）収支（総括表には含めないこと）

事業名	実施時期	支出額 (A)	収入額 (B)	差引(B) -(A)
体育施設開放	3月	0	0	0
計	—	0	0	0

# 令和8年度 公益財団法人長門市文化振興財団組織図



## 令和8年度ルネッサながと事務分掌表

総務課		主任	副主任
1	理事会、評議員会に関する事	上田	植草
2	定款及びその他諸規定に関する事	上田	酒巻
3	職員の人事、給与及び服務に関する事	上田	植草
4	職員研修及び福利厚生に関する事	酒巻	植草
5	職員の採用に関する事	上田	植草
6	資金計画に関する事	上田	植草
7	予算及び決算に関する事	上田	植草
8	経理及び会計に関する事	植草	中野
9	各種契約に関する事	植草	中野
10	施設及び設備の維持管理に関する事	植草	中野
11	文書及び公印に関する事	中野	植草
12	資産の取得、管理及び処分に関する事	上田	植草
13	現金及び有価証券の出納及び保管に関する事	中野	植草
14	物品の調達、管理及び処分に関する事	植草	中野
15	県及び市からの委託に関する事	植草	上田
16	公立文化施設協議会に関する事	中野	上田

企画課		主任	副主任
1	自主文化事業の企画・実施に関する事	河野	柿並
2	自主文化事業の広報宣伝に関する事	柿並	河野
3	各種文化情報の収集・提供に関する事	吉本	河野
4	各種文化事業の調査・研究に関する事	柿並	金本
5	芸術文化団体等の育成・指導に関する事	河野	柿並
6	各種助成団体等との調整、企業メセナに関する事	柿並	金本
7	企画運営委員会に関する事	上田	河野
8	友の会に関する事	柿並	中野
9	使用の受付及び許可に関する事	金本	河野
10	利用料金の徴収に関する事	金本	吉本
11	貸館の広報宣伝に関する事	金本	吉本
12	ホームページの作成及び広報物の発行に関する事	河野	金本
13	自主文化事業に係る契約に関する事	河野	柿並
14	施設利用に係る指導、助言に関する事	金山	河野
15	ホールスタッフに関する事	柿並	河野
16	各種チケットの管理及び料金の収納に関する事	吉本	河野
17	長門文化協会に関する事	金山	中野

営業課		主任	副主任
1	各種文化事業のチケット販売促進に関する事	酒巻	柿並
2	その他文化の振興及び施設の利用案内、利用促進に関する事	酒巻	河野
3	物販に関する事	酒巻	中野
4	その他他の課において分掌しない事項に関する事	酒巻	金山

学芸課		主任	副主任
1	資料の収集、整理及び保存に関する事。	河田	上田
2	資料展示の企画、実施に関する事。	河田	河野
3	保存資料に関する教育普及活動等に関する事。	河田	上田
4	市内文化施設の連携事業に関する事。	河田	河野

# 山口県民芸術文化ホールながと 利用料金表

(単位：円)

施設名		休日等区分	午前 9:00~12:00	午後 13:00~17:00	夜間 18:00~22:00	午前~午後 9:00~17:00	午後~夜間 13:00~22:00	全日 9:00~22:00	延長料 1時間
劇場	入場料 徴収しないか 1,000円未満	平日	18,850	28,280	37,700	47,130	65,980	84,830	9,420
		土・日・祝	22,620	33,930	45,240	56,550	79,170	101,790	11,300
	1,000円以上 2,000円未満 (文化活動以外)	平日	32,040	48,070	64,090	80,110	112,160	144,200	16,010
		土・日・祝	38,440	57,680	76,900	96,120	134,580	173,020	19,210
	2,000円以上 3,000円未満	平日	37,700	56,560	75,400	94,260	131,960	169,660	18,840
		土・日・祝	45,240	67,870	90,480	113,110	158,350	203,590	22,600
3,000円以上	平日	47,120	70,700	94,250	117,820	164,950	212,070	23,550	
	土・日・祝	56,540	84,840	113,100	141,380	197,940	254,480	28,260	
楽屋	大楽屋	区分なし	730	930	1,150	1,660	2,080	2,810	270
	中楽屋		510	620	830	1,130	1,450	1,960	200
	小楽屋		200	200	300	400	500	700	70
	楽屋事務室		200	200	300	400	500	700	70
	主催者控室		100	100	100	200	200	300	20
リハーサル室	平日	3,550	4,700	5,960	8,250	10,660	14,210	1,480	
	土・日・祝	4,260	5,640	7,150	9,900	12,790	17,050	1,770	
文化情報ギャラリー	平日	4,280	5,750	7,220	10,030	12,970	17,250	1,790	
	土・日・祝	5,130	6,900	8,660	12,030	15,560	20,690	2,140	
大会議室	平日	1,350	1,770	2,300	3,120	4,070	5,420	570	
	土・日・祝	1,620	2,120	2,760	3,740	4,880	6,500	680	
中会議室	平日	930	1,250	1,560	2,180	2,810	3,740	380	
	土・日・祝	1,110	1,500	1,870	2,610	3,370	4,480	450	
小会議室(和室)	平日	300	410	510	710	920	1,220	120	
	土・日・祝	360	490	610	850	1,100	1,460	140	

## 営利等に使用する場合

(単位：円)

施設名		休日等区分	午前 9:00~12:00	午後 13:00~17:00	夜間 18:00~22:00	午前~午後 9:00~17:00	午後~夜間 13:00~22:00	全日 9:00~22:00	延長料 1時間
劇場	平日		47,120	70,700	94,250	117,820	164,950	212,070	23,550
	土・日・祝		56,540	84,840	113,100	141,380	197,940	254,480	28,260
楽屋	大楽屋	区分なし	730	930	1,150	1,660	2,080	2,810	270
	中楽屋		510	620	830	1,130	1,450	1,960	200
	小楽屋		200	200	300	400	500	700	70
	楽屋事務室		200	200	300	400	500	700	70
	主催者控室		100	100	100	200	200	300	20
リハーサル室	平日		8,870	11,750	14,900	20,620	26,650	35,520	3,700
	土・日・祝		10,640	14,100	17,880	24,740	31,980	42,620	4,440
文化情報ギャラリー	平日		10,700	14,370	18,050	25,070	32,420	43,120	4,470
	土・日・祝		12,840	17,240	21,660	30,080	38,900	51,740	5,360
大会議室	平日		3,370	4,420	5,750	7,790	10,170	13,540	1,420
	土・日・祝		4,040	5,300	6,900	9,340	12,200	16,240	1,700
中会議室	平日		2,320	3,120	3,900	5,440	7,020	9,340	950
	土・日・祝		2,780	3,740	4,680	6,520	8,420	11,200	1,140
小会議室(和室)	平日		750	1,020	1,270	1,770	2,290	3,040	300
	土・日・祝		900	1,220	1,520	2,120	2,740	3,640	360

※上記利用料金は消費税相当額を含みます。

※割引又は割増等に伴い、利用料金に10円未満の端数が生じた場合は、その端数を切り捨てた金額をご請求させていただきます。

# 山口県民芸術文化ホールながと 設備及び器具利用料金表

(単位：円)

種別	設備及び器具名	数量	利用料金	種別	設備及び器具名	数量	利用料金
舞台設備	廻り盆	1式	6,800	舞台照明器具	ボーダーライト	5列	1,250
	大迫り	1式	2,080		サスペンションライト	5列	3,660
	小迫り	2式	410		フットライト	8本	50
	船底迫り	1式	2,200		花道フットライト	8本	50
	花道	1式	1,880		ロアーホリゾンライト	8本	200
	すっぽん	1式	510		鳥屋口ライト	1式	100
舞台器具	舞台用所作台(開帳場、化粧框共)	1式	6,480	プロセミアムボーダーライト	1式	510	
	花道用所作台(すっぽん用共)	1式	1,880	中アッパーホリゾンライト	1列	1,670	
	平台(開き足、箱足共)	70枚	50	大アッパーホリゾンライト	1列	1,670	
	松羽目	1式	410	トーメンタルライト	1対	300	
	竹羽目	1式	730	フロントサイドライト	1対	2,400	
	揚幕(鳥屋、大臣囲い、文楽)	4枚	50	天井花道ライト	1式	300	
	紗幕(グレー)	1枚	510	天井ライト	1式	100	
	暗転幕	1枚	200	シーリングライト	1式	1,670	
	定式幕	1枚	410	バルコニーライト	1式	410	
	東西幕	1組	100	センターピンスポットライト	3台	1,150	
	ジョーゼット アーチ	1式	1,030	センターカッターピンスポット	4台	300	
	ジョーゼット 袖	5枚	200	スポットライト各種(1kw)	40台	50	
	金屏風	2双	300	スポットライト各種(500w)	30台	50	
	緋毛せん(大・中・小)	20枚	50	LEDライト	8台	50	
	フェルト毛せん(紺)	4枚	50	効果機	6台	250	
	長布団(大・中)	12枚	50	ストロボキャノン	4台	50	
	上敷(大・中・小)	14枚	50	波マシン	4台	50	
	スタイロ畳	16枚	50	ミラーボール(大・中)	2台	50	
	地緋(グレー×3枚・黒×2枚)	5枚	100	スタンド	34本	50	
	高座用座布団	2枚	50	移動タワー	1台	200	
	大臣囲い(前虹梁、後虹梁共)	1式	7,630	調光卓	1式	3,760	
	文楽舞台(文楽廻し他)	1式	5,130	ワイヤレス装置	1式	2,820	
	竹本出語り用床	1式	1,350	音響卓(劇場内)	1式	3,870	
	スクリーン	1枚	1,560	ソース用機器(セット、CD、MD他)	6台	100	
	演台(花台共)	1式	730	移動型操作設備(舞台袖)	1式	410	
	司会者台	1台	200	移動型音響設備(スピーカー、アンプ)	1式	2,400	
	式典用机	6台	50	インカム(ヘッドセット、ヘルムパック)	13組	100	
	式典用椅子	40脚	50	エアーモニターマイク	2本	200	
	吊り看板	4枚	50	ラインマイク(スタンド付)	42本	2,200	
	プログラムスタンド	2台	50	MC用マイク(司会、カゲ)	2式	1,250	
	指揮者台	1台	50	ワイヤレスマイク(スタンド付)	11本	1,250	
	譜面台	45台	20	モニタースピーカー	8台	50	
	指揮者用譜面台	1台	50	映像設備・器具	ビデオプロジェクター	1台	730
	グランドピアノ(ヤマハCF-ⅢS)	1台	5,430	ビデオビューアー	1台	100	
姿見	2台	50	S-VHS VTR(ビデオデッキ)	1台	50		
リノリウム	1式	5,500	移動用スクリーン(150、200)	2台	200		
リノテープ	1式	5,500	ドレペデジタルサウンド35mm映写設備	1式	16,020		
ドライアイスマシン	1台	200	スライドプロジェクター	1台	50		
スモークマシン	1台	100	グランドピアノ(カワイRX-A)	1台	1,560		
仮設反響板	14台	200	会議室用移動放送設備(マイク、スピーカー、アンプ)	1式	930		
※利用料金は、午前(9:00～12:00)、午後(13:00～17:00)、夜間(18:00～22:00)の各時間帯における利用をそれぞれ1回として計算します。 ※上記料金には消費税を含みます。児童、生徒若しくは学生が劇場の設備器具を使用する場合は、基準額の半額の利用料金となります。				その他	会議室用演台(花台共)	1台	100
				会議室用司会者台	1台	50	
				ビデオ内蔵テレビ	1台	50	
				持込器具電気料(1時間1kwにつき)		40	

## ながと総合体育館 利用料金表

(単位：円)

利用区分	時間帯		施設名	入場料等を徴収しない場合			入場料等を徴収する場合			
				アマチュアスポーツ及び文化行事	左記以外で営利又は宣伝を目的としない場合	営利又は宣伝を目的とする場合	アマチュアスポーツ及び文化行事	左記以外で営利又は宣伝を目的としない場合	営利又は宣伝を目的とする場合	
専用使用	午前	9時～12時	アリーナ	3,960	15,840	31,680	7,920	31,680	63,360	
			軽運動室	820	3,300	6,600	1,650	6,600	13,200	
	午後	13時～17時	アリーナ	5,280	21,120	42,240	10,560	42,240	84,480	
			軽運動室	1,100	4,400	8,800	2,200	8,800	17,600	
	夜間	18時～22時	アリーナ	5,280	21,120	42,240	10,560	42,240	84,480	
			軽運動室	1,100	4,400	8,800	2,200	8,800	17,600	
	2時間	13時～15時	アリーナ	3,160	12,670	25,340	6,330	25,340	50,680	
		15時～17時		軽運動室	660	2,640	5,280	1,320	5,280	10,560
		18時～20時 20時～22時			660	2,640	5,280	1,320	5,280	10,560
	延長	1時間	アリーナ	1,320	5,280	10,560	2,640	10,560	21,120	
軽運動室			270	1,100	2,200	550	2,200	4,400		
1/2使用	午前	9時～12時	アリーナ	1,980	7,920	15,840	3,960	15,840	31,680	
	午後	13時～17時		2,640	10,560	21,120	5,280	21,120	42,240	
	夜間	18時～22時		2,640	10,560	21,120	5,280	21,120	42,240	
	2時間	13時～15時		1,580	6,330	12,670	3,160	12,670	25,340	
		15時～17時		軽運動室	660	2,640	5,280	1,320	5,280	10,560
		18時～20時 20時～22時			660	2,640	5,280	1,320	5,280	10,560
延長	1時間	660	2,640	5,280	1,320	5,280	10,560			
1/3使用	午前	9時～12時	アリーナ	1,320	5,280	10,560	2,640	10,560	21,120	
	午後	13時～17時		1,760	7,040	14,080	3,520	14,080	28,160	
	夜間	18時～22時		1,760	7,040	14,080	3,520	14,080	28,160	
	2時間	13時～15時		1,050	4,220	8,440	2,110	8,440	16,890	
		15時～17時		軽運動室	440	1,760	3,520	880	3,520	7,040
		18時～20時 20時～22時			440	1,760	3,520	880	3,520	7,040
延長	1時間	440	1,760	3,520	880	3,520	7,040			
1/5使用	午前	9時～12時	アリーナ	790	3,160	6,330	1,580	6,330	12,670	
	午後	13時～17時		1,050	4,220	8,440	2,110	8,440	16,890	
	夜間	18時～22時		1,050	4,220	8,440	2,110	8,440	16,890	
	2時間	13時～15時		620	2,530	5,060	1,260	5,060	10,130	
		15時～17時		軽運動室	260	1,050	2,110	520	2,110	4,220
		18時～20時 20時～22時			260	1,050	2,110	520	2,110	4,220
延長	1時間	260	1,050	2,110	520	2,110	4,220			

※1/3、1/5の複数使用は、利用数を乗じた額が利用料金となります。2/2、3/3、5/5利用は、専用使用とみなします。

附属施設及び設備	選手控室(1、2)	110 円 /1時間/1室
	放送室(アリーナ)	50 円 /1時間
	トレーニング室	220 円 (学生は 110円) /1人1回
	シャワーの使用	100 円 (学生は 50円) /1人1回
	更衣室コインロッカー	100 円 /1ヶ所 (利用後返却)
	冷暖房設備(アリーナ)	11,000 円 /1時間
	〃 (軽運動室)	2,200 円 /1時間
	その他(電気料金)	40 円 /1時間/1キロワット当たり 既設の電気設備以外に電源を必要とする場合は、電気料金に相当する額を使用者料に加算する。

※上記利用料金は消費税相当額を含みます。

※割引又は割増等に伴い、利用料金が10円未満の端数が生じた場合は、その端数を切り捨てた金額をご請求させていただきます。

別表1

## ルネッサながと 令和8年度文化事業の事業計画

(単位：千円)

番号	ジャンル	事業名	事業内容 (実施目的、内容、対象者、事業の特色等)	実施手法	時期 期間	入場料・参加 料の設定	入場者・参 加者見込	支出①	収入②	差引 ②-①
1	古典 芸能	晴の会歌舞伎公演	「晴の会」による歌舞伎公演	単独	8月11日 1日1回	有/全席指定 8,000~3,000	530	6,780	3,057	△ 3,723
2	古典 芸能	文楽公演	人間国宝・桐竹勘十郎一門による文楽公演	単独	6月28日 1日2回	有/全席指定 4,500~2,000	990	7,140	4,945	△ 2,195
3	古典 芸能	万作・萬斎狂言公演	人間国宝・野村万作、野村萬斎らによる狂言公演	単独	12月13日 1日1回	有/全席指定 7,000~6,500	700	2,994	4,708	1,714
4	伝統 芸能	やまぐち伝統芸能まつり	山口県伝統芸能保存会連絡協議会との連携事業	共催	3月 1日1回	無/全席自由	330	440	340	△ 100
5	演劇	なにわシーサーズ	川平慈英と伊原剛志の漫才ミュージカル	単独	3月22日 1日1回	有/全席指定 6,500~5,500	560	3,488	3,493	5
6	演芸	立川談春独演会	立川談春による落語会	共催	8月29日 1日1回	有/全席指定 4,500	490	77	96	19
7	音楽	精華女子高校吹奏楽部コンサート	全国大会金賞の実力校による吹奏楽とマーチングのコンサート	単独	9月21日 1日1回	有/全席指定 2,600~1,800	700	1,402	1,683	281
8	音楽	TAO LIVE	和太鼓エンタテインメントTAOのコンサート	共催	11月28日 1日2回	有/全席指定 6,900~6,400	1,380	0	0	0
9	協働 (伝統 芸能)	長門市民文化祭(伝統芸能)	長門文化協会との協働事業(伝統芸能部門)	共催	11月14日 1日1回	無/全席自由	410	192	0	△ 192
10	協働 (音楽)	ながと和太鼓フェスティバル	長門市和太鼓連盟との協働事業	共催	6月7日 1日1回	有/全席自由 1,000~500	570	0	0	0
11	協働 (音楽)	自衛隊音楽隊コンサート	NPOながととの協働事業	共催	9月5日 1日1回	無/全席自由 整理券	570	0	0	0
12	協働 (音楽)	大津あきら 青春♪音楽祭	大津あきら顕彰会との協働事業	共催	9月13日 1日1回	有/全席自由 1,000~500	380	0	6	6
13	協働 (音楽)	ルネッサ歌謡フェスティバル	NPO北浦音楽芸能文化協会との協働事業	共催	11月22日 1日1回	有/全席自由 2,000	650	120	128	8
14	協働 (音楽)	おやじバンド祭り	おやじバンド祭り実行委員会との協働事業	共催	2月28日 1日1回	有/全席自由 1,500	570	0	0	0
15	協働 (映画)	ルネッサシネマ(共催)	北浦シネクラブとの協働事業	共催	年3回 1日2回	有/全席自由 1,500~1,000	340	38	48	10
16	育成 (伝統 芸能)	伝統文化親子教室事業	文化庁補助事業	単独	8月 3日6回	入場無料	100	4,384	5,000	616
17	育成 (古典 芸能)	狂言教室	狂言の世界をわかりやすく紹介する講座	単独	12月13日 1日1回	有/全席自由 500	120	1,457	60	△ 1,397
18	育成 (伝統 芸能)	和太鼓ワークショップ	長門市和太鼓連盟の指導による和太鼓の初心者向け講座。	共催	1月 1日1回	参加料 500	30	70	15	△ 55
19	育成 (音楽)	子どもたちによるフレッシュコンサート	音楽を学ぶ児童・生徒の発表機会の提供	共催	4月19日 1日1回	無/全席自由	480	55	0	△ 55
20	育成 (芸術)	アートマーケットまつり	県内芸術家によるマーケットと食の祭典	単独	3月	出店料 5,000円	130	620	650	30
21	育成 (その他)	バックステージツアー	劇場の舞台裏、舞台機構の見学・体験	単独	随時	参加料 500円	40	12	35	23
22	展示	和紙人形展(ロビー常設展)	和紙人形の常設展	単独	通年	入場無料	3,000	0	0	0
23	展示	鯉のぼり展	児童福祉月間に因んだ鯉のぼり展	単独	5月 会期15日	入場無料	1,000	0	0	0
24	展示	大津あきら展	郷土出身の作詞家・大津あきら氏の業績紹介	単独	4月 会期20日	入場無料	1,000	0	0	0
25	展示	文化情報展	地域観光・文化情報の発信	単独	8月・12月 会期15日	入場無料	1,000	0	0	0
26	展示	引揚港・仙崎展	香月泰男美術館、金子みすゞ記念館との連携企画	単独	9月 会期20日	入場無料	1,000	20	0	△ 20
27	展示	山口県の伝統芸能展	伝統芸能まつりの出演団体の資料展	共催	3月 会期10日	入場無料	1,000	50	0	△ 50
28	展示	若手アーティスト展	若手アーティストの作品展	単独	3月 会期10日	入場無料	800	0	0	0
29	展示	雛人形展	雛祭りに因んだ雛人形の展示	単独	3月 会期10日	入場無料	1,000	0	0	0
合計							19,870	29,339	24,264	△ 5,075

別表2

## ルネッサながと 令和8年度収支予算書

## ①総括表

## 収入

(単位：千円)

科目	予算額	前年度予算額	増減	備考
基本財産運用収入	4	4	0	預金利息
会費収入	800	800	0	友の会会費
事業収入	18,667	17,671	996	自主事業収入及びレストラン賃貸収益
施設利用料金収入	18,769	18,560	209	文化施設(うち財団6,000)・体育施設
指定管理料収入	149,202	134,028	15,174	指定管理料(市102,174千円・県47,028千円)
特定資産取崩収入	0	0	0	
補助金収入	7,250	5,750	1,500	文化庁補助金等
受託金収入	3,215	3,081	134	文化協会・テニスコート受託金
寄附金収入	500	1,500	△ 1,000	協賛金
雑収入	2,403	1,903	500	物販手数料・自販機手数料・普通預金預金利息
収入合計	200,810	183,297	17,513	

## 支出

(単位：千円)

科目	予算額	前年度予算額	増減	備考
役員報酬	3,030	2,940	90	役員・評議員報酬
諸謝金	1,960	1,275	685	自主事業等謝金、名誉顧問・アドバイザー報酬
給料手当	45,665	43,031	2,634	給与・手当等
臨時雇賃金	680	680	0	チケット・ホールスタッフ賃金
退職給付費用	144	144	0	
福利厚生費	8,760	8,399	361	役員・職員共済費
商品仕入	0	0	0	
旅費交通費	4,928	2,572	2,356	役員・職員旅費、自主事業に係る旅費等
会議費	0	30	△ 30	会議開催に係る飲物代
食糧費	505	593	△ 88	自主事業に係るケータリング代、講師弁当代等他
消耗品費	1,389	1,429	△ 40	自主事業・施設運営に係る消耗品費・事務用品
燃料費	4,428	4,308	120	ガス・灯油・ガソリン代
光熱水費	22,020	17,178	4,842	電気代・水道料
印刷製本費	795	880	△ 85	チラシ・ポスター・チケットホルダー・透明封筒等
修繕料	2,777	2,777	0	施設・舞台・トレーニング器具修繕料等
通信運搬費	1,678	1,783	△ 105	送料・電話料・後納郵便料等
手数料	1,386	1,645	△ 259	振込手数料・販売手数料等
広告料	3,080	3,355	△ 275	自主事業等に係るテレビスポット・広告料
保険料	1,410	1,410	0	公文協施設賠償保険・財団車保険料等
委託料	78,843	68,475	10,368	自主事業委託料、保守点検委託料等
期末商品棚卸	0	0	0	
賃借料	13,782	16,843	△ 3,061	施設・システム等使用料、著作権料、リース料等
消耗備品費	0	0	0	備品購入等
支払負担金	120	120	0	各団体年会費等
雑費	100	100	0	研修費等
租税公課費	3,050	3,050	0	消費税・法人税・印紙代
減価償却費	280	280	0	固定資産等
支出合計	200,810	183,297	17,513	

※備考欄に各科目の主な内容を記載。

②文化事業収支

収入

(単位：千円)

科目	予算額	前年度予算額	増減	備考
基本財産運用収入	0	0	0	
会費収入	800	800	0	友の会会費
事業収入	17,899	16,891	1,008	自主事業収入（公演チケット収入等）
施設利用料金収入	6,000	6,000	0	自主事業施設利用料金（文化施設）
指定管理料収入	45,142	45,976	△ 834	市指定管理料
特定資産取崩収入	0	0	0	
補助金収入	7,250	5,750	1,500	文化庁補助金等
受託金収入	0	0	0	
寄附金収入	500	1,500	△ 1,000	協賛金
雑収入	0	0	0	
収入合計	77,591	76,917	674	

支出

(単位：千円)

科目	予算額	前年度予算額	増減	備考
役員報酬	2,268	2,268	0	役員・評議員報酬（企画従事割合）
諸謝金	1,560	875	685	自主事業等に係る謝金
給料手当	29,682	27,970	1,712	給与・手当等（企画従事割合）
臨時雇賃金	680	680	0	チケット・ホールスタッフ賃金
退職給付費用	0	0	0	
福利厚生費	5,693	5,459	234	役員・職員共済費（企画従事割合）
商品仕入	0	0	0	
旅費交通費	4,712	2,402	2,310	自主事業等に係る旅費
会議費	0	0	0	
食糧費	455	543	△ 88	自主事業等に係るケータリング代
消耗品費	189	229	△ 40	自主事業等に係る消耗品費
燃料費	0	0	0	
光熱水費	0	0	0	
印刷製本費	775	860	△ 85	チラシ・ポスター・チケットホルダー・透明封筒印刷代
修繕料	0	0	0	
通信運搬費	1,100	1,150	△ 50	文化情報送送料等
手数料	1,040	1,230	△ 190	チケット販売手数料等
広告料	3,030	3,305	△ 275	自主事業等に係るテレビスポット・広告料等
保険料	710	710	0	自主事業等に係る保険等
委託料	17,909	18,117	△ 208	自主事業等に係る委託料・その他
期末商品棚卸	0	0	0	
賃借料	9,700	9,575	125	自主事業等に係る施設・システム利用料7,500、著作権料等2,079
消耗備品費	0	0	0	
支払負担金	0	0	0	
雑費	0	0	0	
租税公課費	1,544	1,544	0	消費税・法人税・印紙代
減価償却費	0	0	0	
支出合計	81,047	76,917	4,130	

※備考欄に各科目の主な内容を記載。

③維持管理・運営事業収支

収入

(単位：千円)

科目	予算額	前年度予算額	増減	備考
基本財産運用収入	4	4	0	定期預金利息
会費収入	0	0	0	
事業収入	768	780	△ 12	レストラン賃貸収益
施設利用料金収入	12,769	12,560	209	文化施設・体育施設
指定管理料収入	104,060	88,052	16,008	県・市指定管理料
特定資産取崩収入	0	0	0	
補助金収入	0	0	0	
受託金収入	3,215	3,081	134	文化協会・テニスコート受託金
寄附金収入	0	0	0	
雑収入	2,403	1,903	500	物販手数料・自販機手数料・普通預金預金利息
収入合計	123,219	106,380	16,839	

支出

(単位：千円)

科目	予算額	前年度予算額	増減	備考
役員報酬	762	672	90	役員・評議員報酬（従事割合）
諸謝金	400	400	0	報酬（名誉顧問200・アドバイザー200）
給料手当	15,983	15,061	922	給与・手当等（総務従事割合）
臨時雇賃金	0	0	0	
退職給付費用	144	144	0	役員退職金
福利厚生費	3,067	2,940	127	役員・職員共済費（総務従事割合）
商品仕入	0	0	0	
旅費交通費	216	170	46	役員・職員旅費
会議費	0	30	△ 30	会議開催に係る飲物代
食糧費	50	50	0	講師等弁当代
消耗品費	1,200	1,200	0	施設運営に係る事務用品・消耗品費
燃料費	4,428	4,308	120	ガス・灯油・ガソリン代
光熱水費	22,020	17,178	4,842	電気代・水道料
印刷製本費	20	20	0	クラフト封筒
修繕料	2,777	2,777	0	施設・舞台・トレーニング器具修繕料等
通信運搬費	578	633	△ 55	電話料・後納郵便料・切手代等
手数料	346	415	△ 69	振込手数料等
広告料	50	50	0	施設運営に係る広告料
保険料	700	700	0	公文協賠償責任保険料・財団車保険料等
委託料	60,934	50,358	10,576	維持管理に係る保守点検委託料等
期末商品棚卸	0	0	0	
賃借料	4,082	7,268	△ 3,186	維持管理に係るリース料・使用料等
消耗備品費	0	0	0	備品購入等
支払負担金	120	120	0	各団体年会費等
雑費	100	100	0	研修費等
租税公課費	1,506	1,506	0	消費税・法人税・印紙代
減価償却費	280	280	0	固定資産等
支出合計	119,763	106,380	13,383	

※備考欄に各科目の主な内容を記載。

令和8年度

# 5館事業計画書

くじら資料館  
村田清風記念館  
金子みすゞ記念館  
香月泰男美術館  
ラポールゆや

自 令和8年4月1日

至 令和9年3月31日

公益財団法人長門市文化振興財団

山口県長門市仙崎10818番地1

# 目次

1. 管理業務を行う上での基本方針	1
2. 管理執行体制	1
3. 施設の運営	1 ~ 3
4. 施設及び設備の維持管理	4
5. 数値目標の設定及び利用促進計画	5 ~ 6
6. 収支予算	6
別表1(組織図)	7
別表2(事務分掌表)	8
別表3(ラポールゆや使用料金表)	9
別表4(収支予算書)	10

# 令和8年度事業計画

## 1 管理業務を行う上での基本方針

地域の活性化と魅力ある文化のまちづくりにつなげるため、安全で安心、快適な施設環境の提供に努め、利用者の視点に立ったサービスの向上を図るとともに、常にコスト意識を有しながら管理運営を行う。

## 2 管理執行体制

### (1) 組織図

別表1 参照

### (2) 事務分掌

別表2 参照

## 3 施設の運営

### (1) 事業方針

長門市くじら資料館、村田清風記念館、金子みすゞ記念館、香月泰男美術館、長門市文化会館（ラポールゆや）それぞれの設置目的を果たし、広く市民の文化の向上と地域の振興に寄与することを目的に、「企画・展示・情報発信事業」、「調査研究及び収集事業」の柱からなる事業を企画・実施する。

#### ①企画・展示・情報発信事業

各施設の特性を生かした企画展示や文化事業を実施するほか、他の文化施設との連携事業やインターネット、SNSなどのメディアを活用した情報発信を進めていく。

#### ②調査研究及び収集事業

各施設に関係する様々な資料の収集と調査研究を行い、その成果を教育機関等と連携して教育普及活動を進めていく。

### (2) 事業計画

施設	番号	事業名	事業内容 (実施目的、内容、対象者、事業の特色等)	実施 手法	時期 期間	入場料・ 参加料	入場者・ 参加者見 込	支出①	収入②	差引 ②-①
くじら資料館	1	企画展「通鯨唄」	通を中心に市内に伝わる鯨唄の歴史、概要を様々な角度から紹介するとともに、全国に伝わる鯨唄との対比の中から、鯨唄の持つ意味について解説。	単独	4/3~ 3/31	入館料 に含む	8,000	20	1,320	1,300
	2	スタンプラリー	通地区の鯨文化史跡等の探訪。ポイントの場所でスタンプブックにスタンプを押す。参加者は限定しない。	単独	5/3~6	200円	100	17	20	3
	3	キーホルダー作り	体験事業。 対象：未就学児は保護者同伴	単独	8月 (6日間)	600円	120	30	72	42
	4	くじら文化講座	通に伝わるくじら文化を紹介する、地域や学校を対象にした出前講座。	単独	随時	-	-	0	0	0
	合計							8,220	67	1,412

施設	番号	事業名	事業内容 (実施目的、内容、対象者、事業の特色等)	実施 手法	時期 期間	入場・参 加料	入場・参 加者見込	支出①	収入②	差引 ②-①								
村田清風記念館	1	企画展「清風をとりまく人々」	村田清風ゆかりの郷土の人物に焦点を当てることで清風の新たな人物像に迫る企画 8年度：山田市郎右衛門（清風弟）	単独	4月～8月	入館料に含む	5,000	100	750	650								
	2	清風競書大会	村田清風に関する語句や詩を書き表すことにより、理解・関心を促す。 対象：小・中学生（分散型で実施）	単独	7月～8月	無料	100	70	0	△ 70								
	3	古文書講座	村田清風顕彰会と共催。古文書をとおして郷土の歴史を学ぶ。 対象：一般	共催	2月～3月 全3回	500	60	70	40	△ 30								
	4	一般を対象とした企画	①「歴史探訪」（ガイドウォーク）	単独	4月～8月	500円	10	20	200	120								
			②「清風サロン」（年4回を計画）	単独	年4回		10	20										
			③「村田清風旧宅活用事業」（自力整体他）	単独	随時		10	20										
			④「出前・体験講座」（紙すき体験等）	単独	随時		10	20										
5	情報発信事業	インターネット等の活用による広報	単独	通年	—	—	0	0	0									
合計						5,200	320	990	670									
金子みすゞ記念館	1	企画展	みすゞの詩が生み出された時代背景や、周りの人との繋がり、詩の内容や影響を受けた人物などを来館者にわかりやすく伝えみすゞファンの増加に努める。	単独	通年5回	入館料に含む	33,500	100	0	△ 100								
	2	金子みすゞ児童作品コンクール優秀作品展	市教育委員会が市内小学生から感想画、感想文、自由詩を募集し表彰された作品の中から、大賞、優秀作品を紹介、展示。	共催	1月	企画展無料・散策有料	1,300	2	0	△ 2								
	3	学芸員講座	季節や折々の行事に絡め金子みすゞの詩を紹介、詩から感じることができる当時の風情や時代背景などを含め参加者にみすゞの視点ややさしさを伝える。	単独	随時	入館料に含む	92	0	0	0								
	4	ワークショップ	金子みすゞの残した詩にちなんで来館者が興味を示し喜ぶようなワークショップを開催する。	単独	1回	有料	28	5	14	9								
	5	うたあかり	長門湯本温泉まち株式会社、長門市、長門湯本オソト活用協議会との連携企画。	共催	2月	無料	2,200	0	0	0								
	合計						37,120	107	14	△ 93								
香月泰男美術館	1	展覧会	香月が初めて渡欧して70年の節目の年となることから、海外スケッチを中心に3期に分けて展示 Ⅰ：3～5月 Ⅱ：7月～9月 Ⅲ：10月～1月 ●香月泰男のシベリヤ・シリーズ（7～9月） 山口県立美術館所蔵のシベリヤ・シリーズを借用し、館蔵品と比較展示する。	単独	通年	一般 500円 小中高 生200 円 長門市 民無料	6,000	2,160	1,860	△ 300								
	2		おもちゃづくり教室								香月が廃材を利用して制作した“おもちゃ”とよばれるオブジェに因んだ、三隅の豊かな木材資源を活用したおもちゃづくり教室	単独	8月	—	50	35	25	△ 10
	3		資料アーカイブ								香月泰男関連一次資料のデジタルアーカイブ化	単独	通年	—	—	0	0	0
	4	出前講座・鑑賞教育ワークショップ	香月泰男画伯の作品を通じて美術への関心を高めるための出前講座・ワークショップ・鑑賞教育受入れ	単独	通年	教材費 材料費 (実費)	50	25	25	0								
	5	合計					6,100	2,220	1,910	△ 310								

施設	番号	事業名	事業内容 (実施目的、内容、対象者、事業の特色等)	実施手法	時期 期間	入場・参 加料	入場・参 加者見込	支出①	収入②	差引 ②-①
ラ ポ ー ル ゆ や	1	ゆやこどもミュージカル	地域の児童・生徒出演による創作ミュージカル	共催	12月14日 1日2回	1,500~ 700	800	4,577	944	△ 3,633
	2	ラポールゆや笑劇場	一般発売 寄席普及公演	単独	6月16日 1日1回	1,000	300	100	300	200
	3	和太鼓 飛の会	県内外から和太鼓団体が参加するワークショップとコンサート	共催	7月5日 1日1回	2,000	400	800	800	0
	4	長門市ただいま	こどもミュージカル卒業生を中心としたコンサート	共催	8月23日 1日1回	2,500~ 1,000	250	820	400	△ 420
	5	来んかねらぼーるゆや	施設全体を開錠にしたフリーマーケット	共催	12月23日 1日1回	出店料 1,000円	2,000	100	20	△ 80
	6	邦楽ライブ	市内邦楽団体によるコンサート	単独	9月 1日1回	100円	250	88	25	△ 63
	7	子どものピアノリサイタル	地域の音楽に親しむ児童・生徒、大人によるピアノ発表会	単独	1月10日 1日1回	参加料 1,000	220	150	30	△ 120
	8	大人のピアノリサイタル	地域の音楽に親しむ大人による創作ミュージカル	単独	2月7日 1日1回	参加料 1,000	220	150	30	△ 120
	9	DVD上映会	市立図書館との連携によるDVD無料鑑賞会	共催	年6回	-	無料	500	0	△ 500
	合計							4,220	7,285	2,549

### (3) その他事業計画

#### ①アンケート調査

事業の評価、分析や施設利用者のニーズを把握し今後の運営に生かすため、企画展開催時にアンケート調査を実施する。

#### ②長門市内文化施設との連携

市内文化施設それぞれの特性を活かし、各施設と連携した事業を企画、実施する。

### (4) 臨時休館日・開館時間

※条例等以外で定められているもの以外で対応をする予定があるとき

施設	種別	時期	理由
くじら資料館	臨時休館	12/29(火)~1/3(木)	年末年始
村田清風記念館			
ラポールゆや			
金子みすゞ記念館	時短開館	12/29(火)~1/3(木)	年末年始(1時間短縮:9~16時)
香月泰男美術館	臨時休館	12/29(火)~1/3(木)	年末年始
		5/25(月)~7/1(水)	設備点検・展示替
		9/28(月)~10/8(木)	展示替
		1/12(火)~2/25(木)	設備改修・燻蒸・展示替

## (5) 利用料金（入館料）と減免の基準

### ①施設の利用料金

区分		個人（1人1回につき）		団体（1人1回につき）	
		一般	高校生以下	一般	高校生以下
入館料	くじら資料館	200	100	160	80
	村田清風記念館	200	100	160	80
	金子みすゞ記念館	500	200	450	150
	香月泰男美術館	500	200	400	150
使用料	ラポールゆや	別表3参照			

### ②利用料金の割引制度

関係機関との提携による各種割引（くじら資料館、村田清風記念館、金子みすゞ記念館、香月泰男美術館入館料の団体料金の適用）。

### ③減免の基準

条例等で定められているもの以外なし

## 4 施設及び設備の維持管理

### (1) 実施方針

施設・設備の各機能に応じたきめ細やかな管理運営に取り組み、常に良好な環境で使用できるよう努める。保守管理については、施設運営の根幹となる重要な業務であることから、専門性を有する施設設置時の業者に業務を委託し、ほかに同等の管理ができる業者が複数あると認められる場合は、競争入札等により委託先を決定する。

### (2) 外部委託業務の内容

委託業務	委託先決定方法				
	くじら資料館	村田清風記念館	金子みすゞ記念館	香月泰男美術館	ラポールゆや
機械警備	随意契約	随意契約	随意契約	随意契約	随意契約
床面洗浄ワックス塗布業務	随意契約				
ホームページ保守管理（WEBショップ含）	随意契約	随意契約		随意契約	随意契約
空調設備点検	随意契約	随意契約	随意契約	随意契約	随意契約
消防設備保守点検	随意契約	随意契約			随意契約
燻蒸業務	随意契約 (3年毎)	随意契約 (3年毎)		随意契約	
緑地環境管理		随意契約	随意契約		
ゴールデンウィーク車両誘導・駐車場警備			随意契約		

委託業務	委託先決定方法				
	くじら資料館	村田清風記念館	金子みすゞ記念館	香月泰男美術館	ラポールゆや
清掃管理			指名競争		指名競争
清掃器具賃借			随意契約	随意契約	随意契約
電気設備保安全管理保守				随意契約	随意契約
剪定・草刈業務				随意契約	
借用作品輸送・展示業務				随意契約	
館長業務			随意契約		
管理業務（日直）					随意契約
舞台吊物・床機構保守点検					随意契約
電動式移動観覧席保守点検					随意契約
グランドピアノ点検業務					随意契約
自動ドア保守点検					随意契約
環境衛生管理業務					指名競争
地下タンク点検検査業務					随意契約
特定建築物定期報告調査業務(防火設備)					随意契約
特定建築物定期報告調査業務(建築物)					— (3年毎)

### (3) 修繕計画

施設名	修繕箇所	修繕の内容
くじら資料館	展示室・ロビー等	修繕・機器交換
村田清風記念館	展示室・ロビー等	修繕・機器交換
金子みすゞ記念館	企画展示室等	修繕・機器交換
香月泰男美術館	展示室等	修繕・機器交換
ラポールゆや	ホール・各室	修繕・機器交換

## 5 数値目標の設定及び利用促進計画

### (1) 数値目標

施設	目標項目	
	来館者数	利用者満足度
くじら資料館	6,500	80%
村田清風記念館	4,000	80%
金子みすゞ記念館	45,000	90%
香月泰男美術館	9,000	80%
ラポールゆや	23,000	80%

## (2) 情報発信・利用促進計画

活動項目	施設区分	実施内容
幅広い広報活動	全館	ホームページやSNSを用いた積極的な情報発信
	くじら資料館	定期的な会報誌の発行
顧客サービスの充実	全館	アンケートによるニーズの分析と改善努力
		キャッシュレスサービスの導入検討
		各種団体と連携した優待サービスの実施
物販サービス	全館	施設の特性を活かした独自のグッズの開発と販売
関係機関や他館との連携	全館	市内文化施設との定期的な連絡会議の開催
		旅行業者や教育機関等を通じた団体顧客の新規開拓
		相互優待サービスや連携企画の実施
	くじら資料館	「鯨」関係施設としての発信力強化のため、鯨類研究所や関連他施設とのネットワークの構築
	村田清風記念館	幕末維新研究の拠点施設としての機能強化を図るため、萩博物館等関係機関等との連携推進
三隅山荘活用事業の推進（清風サロン、自力整体他）		
職員のホスピタリティ意識、スキルの向上	全館	避難誘導訓練、救急救命訓練等非常時に備えた訓練と接遇技術の向上を目的とした研修の実施
		各種研修会への積極的な参加
		ミーティングの定期的な開催や利用者への声かけの励行を通じたホスピタリティ意識の向上
		各種ツールを用いたスタッフ間での情報共有の徹底

## 6 収支予算

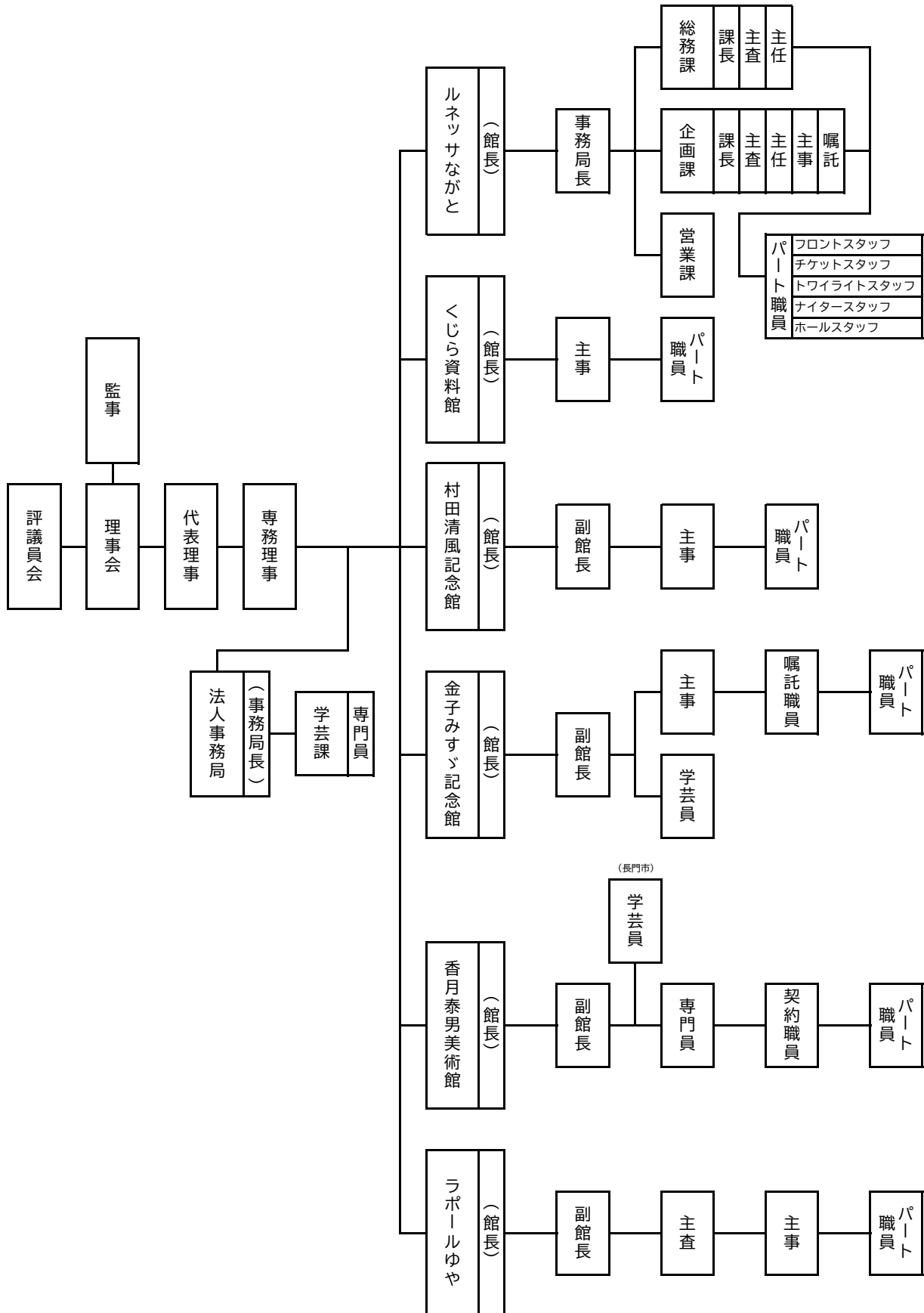
### (1) 収入の確保・経費節減対策

- 保守業者との契約内容の見直しや複数年契約等による維持管理費縮減の努力
- 館内の照明、冷暖房稼働の独自基準設定など、省エネへの取り組み強化
- 常にコスト意識を持った経費節減の努力

### (2) 収支予算書

別表4のとおり

令和8年度 公益財団法人長門市文化振興財団組織図



## 事務分掌表

項目		主任（副主任）				
		くじら資料館	村田清風記念館	金子みすゞ記念館	香月泰男美術館	ラポールゆや
1	本部及び長門市との連絡調整に関する事	山田 (馬來1)	金子 (番屋)	平川 (小野)	小林 (平田)	橋本 (木下)
2	入館者の受付・整理に関する事	馬來1 (村田1)	番屋 (武林)	平川 (小野・石東)	平田 (島本・綿野・中谷)	木下 (中嶋・横田)
3	公印の管理に関する事	山田 (馬來1)	金子 (番屋)	平川	小林 (平田)	橋本 (木下)
4	職員の身分・サービス及び福利厚生に関する事	本部	本部	平川 (本部)	小林 (本部)	橋本 (本部)
5	職員の給与及び手当に関する事	本部	本部	平川 (本部)	小林 (本部)	橋本 (本部)
6	文書の收受・発送及び保存に関する事	山田 (馬來1)	番屋 (武林)	平川 (小野・石東)	平田 (島本)	横田 (中嶋)
7	予算の経理及び決算その他会計事務に関する事	馬來1 (山田)	金子 (番屋)	平川 (小野・石東)	小林 (中谷・古川)	橋本 (横田・原)
8	物品等の出納及び保管に関する事	馬來1 (村田1)	番屋 (武林)	平川 (小野・石東)	平田 (島本)	中嶋 (横田)
9	施設及び設備の維持管理に関する事	山田 (馬來1)	金子 (河田)	平川 (小野)	小林 (平田・島本)	木下 (中嶋)
10	博物館協会、公文協等の関係機関に関する事	山田 (馬來1)	金子 (番屋)	平川 (宇野)	館長 (学芸員)	橋本 (木下)
11	文化事業の計画・実施に関する事	馬來1 (村田1)	金子 (河田)	宇野 (平川)	館長 (学芸員)	木下 (中嶋・横田)
12	収蔵庫の管理及び資料等の整理に関する事	馬來1 (村田1)	番屋 (武林)	宇野 (平川)	館長 (学芸員)	-
13	他の文化施設との連携事業に関する事	山田 (馬來1)	河田 (岡村)	宇野 (平川)	学芸員 (館長)	木下 (中嶋)
14	関係資料の調査研究及び収集に関する事	山田 (馬來1)	河田 (番屋)	宇野 (平川)	学芸員 (館長)	-
15	広報に関する事	馬來1 (馬來1)	番屋 (武林)	平川 (宇野)	学芸員	中嶋 (横田)
16	教育普及事業に関する事	山田 (馬來1)	金子 (河田)	平川 (宇野)	館長 (学芸員)	木下 (中嶋・横田)
17	貸館利用の受付、許可に関する事	-	-	-	-	横田 (中嶋)
18	施設使用料金の徴収に関する事	-	-	-	-	中嶋 (横田)
19	チケット販売に関する事	-	-	-	-	木下 (中嶋・横田)
20	舞台技術及び管理に関する事	-	-	-	-	木下 (中嶋・横田)
21	その他分掌しない事項に関する事	山田 (馬來1)	金子 (番屋)	平川 (石東)	館長 (学芸員)	橋本 (木下)

## 長門市文化会館（ラポールゆや）使用料金表

室名	区分\時間		使用料(円)							
			9:00～12:00	13:00～17:00	18:00～22:00	9:00～17:00	13:00～22:00	9:00～22:00	超過利用 1時間当たり	
大ホール	入場料・会費等	無料	平日	6,000	8,000	12,000	14,000	20,000	26,000	2,400
			土・日・休日	7,200	9,600	14,400	16,800	24,000	31,200	2,880
		1,000円未満	平日	9,000	12,000	18,000	21,000	30,000	39,000	3,600
			土・日・休日	10,800	14,400	21,600	25,200	36,000	46,800	4,320
		1,000円以上 3,000円未満	平日	12,000	16,000	24,000	28,000	40,000	52,000	4,800
			土・日・休日	14,400	19,200	28,800	33,600	48,000	62,400	5,760
		3,000円以上 5,000円未満	平日	15,000	20,000	30,000	35,000	50,000	65,000	6,000
			土・日・休日	18,000	24,000	36,000	42,000	60,000	78,000	7,200
		5,000円以上	平日	18,000	24,000	36,000	42,000	60,000	78,000	7,200
			土・日・休日	21,600	28,800	43,200	50,400	72,000	93,600	8,640
ステージ			3,000	4,000	6,000	7,000	10,000	13,000	1,200	
楽屋	第1楽屋		800	1,000	1,400	1,800	2,400	3,200	320	
	第2楽屋		800	1,000	1,400	1,800	2,400	3,200	320	
ホワイエ・ロビー	物品販売	無	使用面積 1/2以上	2,100	2,800	2,800	4,900	5,600	7,700	840
			1/3以上1/2未満	1,100	1,400	1,400	2,500	2,800	3,900	440
			1/3未満	700	900	900	1,600	1,800	2,500	280
		有	1店につき	-	-	-	-	-	2,400	
駐車場	目的外使用の場合		-	-	-	-	-	1,500		

室名	区分	使用料(円)	
		基準額	営利利用
コミュニティーホール①②③	8:30～22:00 1時間につき	各300	各900
コミュニティーホール全室	1時間につき	600	1,800
視聴覚室	1時間につき	300	900
研修室①(和室)、②	1時間につき	各200	各600

### 冷暖房使用料

室名	区分	使用料(円)	
		基準額	営利利用
大ホール	1時間につき	3,000	-
楽屋(第1、第2)	1時間につき	各100	各300
コミュニティーホール①②③	1時間につき	各150	各450
コミュニティーホール全室	1時間につき	400	1,200
視聴覚室	1時間につき	300	900
研修室①(和室)、②	1時間につき	各200	各600
ホワイエ・ロビー	1時間につき	550	-
ステージのみ	1時間につき	1,000	-

### 備品・大道具使用料

備品・大道具名	区分	使用料(円)
オーケストラ・コーラスセット	1日につき	3,000
舞台セット	1日につき	7,500
ピアノ	1日につき	3,000
16ミリ映写機	1日につき	1,500

※翌日使用のための準備、物品の保管に使用する場合は、基本使用料に100分の50を乗じて得た額。

※連続使用の場合、利用しない夜間の時間帯の使用料を免除。ただし、夜間の時間帯は物品の保管に限定。

## 令和8年度収支予算書

### 収入

(単位：千円)

科目	予算 合計額	くじら	村田清風	金子みすゞ	香月泰男	ラポールゆ	前年度 予算額	前年比較	特記事項
		資料館	記念館	記念館	美術館	や			
基本財産運用収入	0	0	0	0	0	0	0	0	
会費収入	0	0	0	0	0	0	0	0	
事業収入	3,081	80	55	0	0	2,946	1,573	1,508	事業収入
施設利用料金収入	18,870	1,320	200	15,000	1,850	500	19,520	△ 650	入館料、施設使用料
指定管理料収入	108,586	8,018	10,539	18,053	31,242	40,734	106,349	2,237	
特定資産取崩収入	0	0	0	0	0	0	0	0	
補助金収入	0	0	0	0	0	0	0	0	
受託金収入	0	0	0	0	0	0	0	0	
寄附金収入	0	0	0	0	0	0	0	0	
雑収入	7,950	400	50	4,000	3,500	0	7,086	864	物品販売収入
収入合計	138,487	9,818	10,844	37,053	36,592	44,180	134,528	3,959	

### 支出

(単位：千円)

科目	予算 合計額	くじら	村田清風	金子みすゞ	香月泰男	ラポールゆ	前年度 予算額	前年比較	特記事項
		資料館	記念館	記念館	美術館	や			
役員報酬	0	0	0	0	0	0	0	0	
諸謝金	125	0	70	0	55	0	130	△ 5	
給料手当	40,589	4,645	4,072	11,554	9,558	10,760	34,913	5,676	館長、常勤職員
臨時雇賃金	16,014	1,517	2,637	6,930	2,920	2,010	14,709	1,305	パート職員
退職給付費用	0	0	0	0	0	0	0	0	
福利厚生費	8,637	937	798	2,769	1,813	2,320	7,604	1,033	
旅費交通費	415	0	15	0	100	300	65	350	
商品仕入	980	80	0	0	900	0	580	400	
会議費	0	0	0	0	0	0	0	0	
食糧費	63	0	0	0	0	63	10	53	
消耗品費	4,049	158	250	1,091	1,500	1,050	3,841	208	展示資材費等
燃料費	2,144	35	0	1,059	50	1,000	2,574	△ 430	ガス、灯油、ガソリン代
光熱水費	16,440	600	960	1,680	7,200	6,000	18,641	△ 2,201	電気料等
印刷製本費	4,215	80	50	885	3,000	200	5,256	△ 1,041	広報物
修繕料	2,080	80	50	800	350	800	2,961	△ 881	
通信運搬費	1,580	80	115	348	813	224	1,642	△ 62	通信機器利用料、電話料等
手数料	624	40	25	329	200	30	894	△ 270	
広告料	50	0	0	50	0	0	200	△ 150	
保険料	338	0	0	98	90	150	198	140	
委託料	27,517	531	570	5,636	4,470	16,310	27,640	△ 123	保守・燻蒸等
期首商品棚卸高	0	0	0	0	0	0	0	0	
期末商品棚卸高	0	0	0	0	0	0	0	0	
賃借料	5,021	335	350	1,436	1,500	1,400	5,456	△ 435	下水、機器リース料等
消耗備品費	565	100	300	155	0	10	150	415	
支払負担金	113	18	12	18	32	33	113	0	博物館協会、公文協会費
雑費	20	0	0	0	0	20	0	20	
租税公課費	6,448	582	570	2,215	1,581	1,500	6,951	△ 503	消費税、法人税等
支払寄付金	0	0	0	0	0	0	0	0	
減価償却費	460	0	0	0	460	0	0	460	
支出合計	138,487	9,818	10,844	37,053	36,592	44,180	134,528	3,959	