

広報 ながと

Nagato City Public Relations

2012
(平成24年)
No.140

2



笑顔の元気を届けます／油谷こどもミュージカル

主な内容

- 消防出初式 2～3 ページ
- 特集 確定申告の季節です 4～7 ページ
- 特集 長門市成人式 13～16 ページ
- 暮らしの情報 11 ページ～
 - ・第18回長門市美術展 ・市営住宅入居者募集 ・長門市議会議員研修会 ・消費生活相談員募集
 - ・学校給食用物資納入業者募集 ・市役所臨時職員募集 ・地域医療フォーラム開催

平成24年

消防出初式

1月8日(日)、ルネッサながとで新春恒例の長門市消防出初式が行われました。出初式には、消防団員をはじめ、婦人防火クラブ、消防本部職員、関係者ら全部で800人が参加しました。式典で大西市長は「地域の人が市民の命と財産を守るという、ソフト面からの充実が災害に強いまちを作ります。今年1年、災害や火災で人命が失われないように祈りたいと思います。」と式辞を述べました。式典終了後には団や組織ごとにとまるとして隊列を組み、観閲行進が行われました。人員機材点検が市長により行われ、最後に一斉放水が行われました。

消防団員・団体・個人を表彰

()内は所属部隊(敬称略)

津賀後畑(宇津賀立石) 坂倉俊文(宇津賀立石) 宮川寛司(宇津賀角山) 藤永裕明(向津具田久道)

20年勤続

岡村貞夫(通2) 平野仁志(通2) 宮野日出男(仙崎2) 濱野知(仙崎2) 中村達也(仙崎2) 斎藤隆志(仙崎3) 佐渡尚長(仙崎3) 藤井博志(仙崎3) 古田純士(仙崎4) 林昭広(深川北1) 中川竜治(深川北1) 河野共展(深川北1) 上田克郎(深川北1) 河野二三規(深川北2) 岡本不二

県消防協会長表彰

功績章

西嶋繁信(俵山1) 藤井正雄(俵山1) 上田伸行(三隅1) 下中小野(川野美智明(日置1) 川村秀人(油谷蔵小田) 藤村照夫(宇津賀後畑) 山田貢嗣(宇津賀後畑) 上田博明(宇津賀立石) 坂倉俊文(宇

勤続章

津賀立石) 本村利美(宇津賀後畑) 藤永裕明(向津具田久道)

30年勤続

山本龍二(俵山1) 藤村照夫(宇津賀後畑) 山田貢嗣(宇



人員機材点検

夫(深川北2) 末永克彦(深川北2) 中井康博(深川南1) 杉山範治(深川南3) 河村功(深川南3) 高木隆(俵山1) 大谷正信(俵山2) 山下祥史(三隅1宗頭) 伊藤和久(三隅1兎渡谷) 田中肇(三隅1下中小野) 河野宏太郎(三隅3小島) 磯正之(三隅3沢江) 増野信次(日置2) 永尾敏和(日置2) 吉村典和(油谷伊上) 梅本勇生(宇津賀津黄) 木村成雄(宇津賀津黄) 井上良助(向津具大浦) 船津政治(向津具大浦) 磯本真司(向津具大浦) 大下和久(向津具大浦)

10年勤続

品川義人(向津具川尻) 藤川雅司(向津具田久道) 安森拓史(通1) 内山泰徳(通1) 末永晶洋(通1) 久保田欣康(通1) 山本直人(通1) 國光博志(通2) 松本昌典(仙崎1) 岩崎泰之(仙崎2) 藤井大介(仙崎2) 末廣雅之(仙崎3) 境田拓郎(深川北1) 村田智彦(深川北1) 鈴木史郎(深川南1) 岡田浩幸(深川南1) 百合野貴稔(深川南1) 坂倉和人(深川南2) 福田泰明(深川南3) 荻隆宣(深川南3) 諏山誠治(深川南3) 村中辰徳(深川南3) 河地茂一(俵山1) 柳井英明(俵山1) 中谷民雄(俵山1) 山本正(三隅1滝坂) 柳田広平(三隅1宗頭) 山縣裕司(三隅1宗頭) 坂田雅之(三隅1兎渡谷) 上田順治(三隅1下中小野) 田村淳雄(三隅1下中小野) 政木康光(三隅2市) 板垣敬資(三隅2市) 中村恵治(三隅2野波瀬) 西村大輔(三隅2野波瀬) 石津憲志(三隅2野波瀬) 馬嶋克佳(三隅3豊原) 幸村康文(三隅3豊原) 五嶋直希(三隅3豊原) 米原賢宏(三隅3沢江) 伊藤始(三隅3沢江) 東康弘(油谷人丸) 山本賢彦(油谷人丸) 今津孝二(油谷伊上) 長野健司(油

市長表彰

優良団員表彰

新宅三治(通2) 石本均(仙崎2) 吉岡博文(深川北2) 植中新吾(深川北2) 中井康博(深川南1) 幾田正信(深川南1) 利重政宏(深川南2) 本田日出夫(俵山1) 岡崎宏(日置1) 石本徹(日置2) 石本武史(日置2) 三笠旭(日置3) 野中隆文(日置3) 松永恵(油谷河原) 西村

消防団長表彰

精勤章

安森拓史(通1) 久保田欣康(通1) 國光博志(通2) 松本昌典(仙崎1) 境田拓郎(深川北1) 上田精一(深川北1) 上利喜信(深川北2) 上田成範(深川北3) 戸高英彦(深川北3) 鈴木史郎(深川南1) 岡田浩幸(深川南1) 百合野貴稔(深川南1) 坂倉和人(深川南2) 福田泰明(深川南3) 荻隆宣(深川南3) 諏山誠治(深川南3) 村中辰徳(深川

退職団員感謝状

小林清(本部) 八道新(仙崎3) 伊勢嶋剛(仙崎3) 山田好和(仙崎3) 大田盛一(仙崎4) 藤野和浩(仙崎4) 荒井昭治(深川北1) 岸野正幸(深川南1) 林昭(俵山) 増山讓二(俵山1) 藤井弘久(俵山2) 原弘昌(三隅3小島) 小林努(三隅3豊原) 福永康夫(日置2) 光田均(油谷人丸) 木村亀次(宇津賀津黄) 岡俊勝(宇津賀角山) 松永義昭(宇津賀角山) 松永義昭(宇津賀角山) 大谷正(向津具久津) 徳永晴彦(向津具大浦) 松岡榮(向津具本郷) 藤永正彦(向津具田久道)

一般表彰

建物火災初期消火協力 藤田宣明(仙崎南町) 公孝(油谷伊上) 大嶧聡(油谷伊上) 花岡敬太郎(油谷蔵小田) 岡山和則(宇津賀角山) 阿部和男(向津具久津) 船津政治(向津具大浦) 大汐光晴(向津具本郷)

永年勤続退団者感謝状

小林清(本部) 八道新(仙崎3) 伊勢嶋剛(仙崎3) 山田好和(仙崎3) 林昭(俵山) 藤井弘久(俵山2) 福永康夫(日置2) 木村亀次(宇津賀津黄) 岡俊勝(宇津賀角山) 松永義昭(宇津賀角山) 大谷正(向津具久津) 藤永正彦(向津具田久道)

山口県消防クラブ連合会長表彰

優良クラブ団体表彰 宗頭幼稚園幼年消防クラブ 優良クラブ指導者表彰 菱海保育園園長 中川美代 通保育園園長 北村光江

確定申告の季節です



インターネット (e-Tax) でも申告できます！

今年も確定申告の季節になりました。皆さん、申告の準備はお済みですか。所得税の確定申告と市・県民税の申告相談は2月16日(木)から3月15日(木)までです。期限が近づくと窓口が混雑しますので、申告と相談はできるだけ早く済ませましょう。
この申告により、平成23年分の所得税が確定し、平成24年度分の市・県民税や国民健康保険料、介護保険料等を算出する重要な資料となりますので、期限内に正しい申告をしましょう。申告書は自分で書いて、早めに提出してください。また、申告書は郵送またはインターネット (e-Tax) でも提出できます。

所得税

所得税の確定申告は、昨年1年間の所得の金額とそれに対する所得税の額を計算し、源泉徴収された税金などとの過不足を精算する手続きです。

確定申告が必要な人

給与所得者(サラリーマン)の所得税は、通常年末調整で精算されるので確定申告する必要はありません。しかし、次のような人は申告する必要があります。

給与所得者の場合

- ① 給与収入が2千万円を超える人
- ② 1カ所の給与支払者から給与を受け、給与所得および退職所得以外の所得合計額が20万円を超える人
- ※例示：給与所得と不動産所得(地代、家賃等による所得)がある人
- ③ 2カ所以上の給与支払者から給与を受け、従たる給与の収入と給与所得および退職所得以外の所得合計額が20万円を超える人

その他の人の場合

事業所得(商業、工業、農業、漁業、医業等による所得)や不動産所得(地代、家賃等による所得)、配当、公的年金やその他の雑所得、満期保険金等の一時所得、不動産の売却などの

申告不要でも申告すると税金が戻る場合があります

確定申告をする必要のない人でも、次のような人は確定申告をすると源泉徴収された所得税が戻る場合があります。

- ① 年末調整で所得控除などに漏れがあった人
- ② 支払った医療費から保険金などを差し引いた額が一定額以上の人
- ③ 昨年の途中で勤めを辞めたまま再

就職せず、年末調整を受けていない人

- ④ マイホームの取得や大規模改修をした人
- ⑤ 源泉徴収された所得税が実際に計算した所得税より多い人
- ⑥ 火事や台風、盗難などの被害を受けた人
- ⑦ 予定納税をしたが、確定申告の必要がなくなった人
- ⑨ 特定の寄付をした人

所得税の確定申告は自分で書いてお早めに

税務署や申告相談会場では、申告書を自分で作成していただくために記載方法などのアドバイスをしています。

国税庁ホームページの「確定申告書等作成コーナー」では、画面の案内に従って金額等を入力して所得税、消費税の申告書や青色決算書などを作成し、プリンタを使って印刷した「書面」を税務署に提出することができます。また、「確定申告書作成コーナー」で、e-tax用のデータを作成して電子申告することもできます。

国税庁ホームページ

<http://www.nta.go.jp/>

所得税の確定申告相談受付日

- 期間 2/16(木)～3/15(木)
(指定日以外の土・日除く)
- 時間 9:00～17:00
- 会場 長門税務署

市・県民税

平成24年度の市・県民税の算定の基となる昨年1年間の所得金額などを申告するものです。

市・県民税の申告をされていないと、国民健康保険料や介護保険料の決定、保育園、公営住宅、福祉医療の申請や所得・課税証明の発行などに不都合が生じることがありますので、必ず申告してください。申告についてご不明な点がありましたら、税務課市民税係までご連絡ください。

市・県民税の申告が必要な人

- 平成24年1月1日現在、市内に住所のある人で、平成23年中に次の所得があった人
- ① 商業、工業、農業、漁業、医業等の事業所得があった人

必要なもの

- ② 地代、家賃、受取小作料等収入や不動産の売却などによる所得があった人
- ③ 給与所得者で、勤務先から市税務課へ給与支払報告書の提出がなかった人
- ④ 年の途中で退職し、再就職しなかった人や2カ所以上から給与をもらった人
- ⑤ 平成23年中に収入がなかった人

- ・ 印鑑(認印)
- ・ 申告書が送られている人は、その申告書
- ・ 各種事業所得のある人は、各種収支内訳書(収入・経費ごとに集計し、領収書は必ず持参してください)
- ・ 農業、不動産等の事業用固定資産償却費がある人は、昨年5月に固定資産税納付書に同封した固定資産税課税証明書
- ・ 給与や公的年金の源泉徴収票
- (コピー不可、必ず原本が必要です)
- ・ 医療費控除を受ける人は、医療費の領収書や保険などで補てんされる金額の明細書(領収書はあらかじめ医療を受けた人、医療機関ごとに整理・集計しておきましょう)

問い合わせ

所得税について

- 長門税務署 TEL 22-2441
- 市・県民税について (選択ナンバー) 01

市役所税務課 市民税係

TEL 23-1124

農業申告をされる人へ

営農口座をお持ちの人は、農協から送付される営農口座取引通通知書(年間集計表)を必ずお持ちください。農協以外でのその他必要経費となる領収書等は、あらかじめ科目ごとに整理・集計しておいてください。また、米の作付けのある人は、農協への出荷数量、保有米数量等をあらかじめ把握し、申告してください。

※ できるだけ指定日にお越しください。
 ※ 指定日にお越しいただけない人は、同一会場の別日または休日相談日をご利用ください。
 ※ 市役所税務課・各支所地域窓口係の窓口では申告相談を実施いたしませんので、各申告会場にご来場ください。

日置地区

月/日	曜	会 場	午前 (9:00 ~ 12:00)	午後 (13:00 ~ 16:00)
2/21	火	黄波戸漁村センター	長崎	黄波戸 (1~4班)
22	水	黄波戸漁村センター	黄波戸 (16~24班)	矢ヶ浦、茅刈
23	木	黄波戸漁村センター	黄波戸 (5~8班)	黄波戸 (9~15班)
24	金	日置保健センター	黄波戸口、向田	西坂本、畑
25	土			
26	日			
27	月	日置保健センター	大内山上	大内山下
28	火	日置保健センター	国広、東坂本	小野地
29	水	日置保健センター	野田北	野田南
3/1	木	日置保健センター	亀山、古市上	亀山団地、古市新町
2	金	日置保健センター	古市原小路、川原	古市下
3	土			
4	日	日置保健センター	指定日に来られなかった人	指定日に来られなかった人
5	月	日置保健センター	日置中村	堀田、真口
6	火	日置保健センター	狩宿、炭床	一円
7	水	日置保健センター	新市、農土園、北山	上城、雨乞
8	木	日置保健センター	長行 (1班、2班)	長行 (3班、4班、5班)
9	金			
10	土			
11	日	物産観光センター	指定日に来られなかった人	指定日に来られなかった人
12	月			
13	火			
14	水			
15	木	物産観光センター	指定日に来られなかった人	指定日に来られなかった人

※ 指定日にお越しいただけない人は、同一会場の別日または3月4日、3月11日、3月15日をご利用ください。

油谷地区

月/日	曜	会 場	午前 (9:00 ~ 12:00)	午後 (13:00 ~ 16:00)
2/16	木	油谷宇津賀集落センター	東立石	西立石、大島
17	金	油谷宇津賀集落センター	東後畑	青村、小田
18	土			
19	日			
20	月	油谷宇津賀集落センター	東津黄	上津黄、西津黄
21	火	山口県漁協川尻支店	川尻東、上野東	川尻西、中ノ森
22	水	山口県漁協大浦支店	大浦東	大浦西、油谷
23	木	油谷向津具公民館	久津	白木
24	金	油谷向津具公民館	大和、南方	水岬
25	土			
26	日			
27	月	油谷向津具公民館	本郷、山崎	田久道、上野西
28	火	油谷支所	赤屋、木吹	大川尻
29	水	油谷支所	大江、浅井、尾崎	里、伊上浦
3/1	木	油谷支所	岡、宮ノ馬場、上り野	前方、須方
2	金	油谷支所	掛淵	綾湖、貝川
3	土			
4	日	物産観光センター	指定日に来られなかった人	指定日に来られなかった人
5	月	油谷支所	上蔵小田	下蔵小田
6	火	油谷支所	油谷中畑	渡場、芝崎
7	水	油谷支所	河原浦	亀田、植松
8	木	油谷支所	大坊、田上、二ノ瀬、坂根	山根、札場
9	金	油谷支所	荒人、長久	杣地、有宗
10	土			
11	日	油谷支所	指定日に来られなかった人	指定日に来られなかった人
12	月	油谷支所	広中	稲石
13	火	油谷支所	人丸、新別名	駅通
14	水	油谷支所	大迫	東大坊
15	木	物産観光センター	指定日に来られなかった人	指定日に来られなかった人

※ 指定日にお越しいただけない人は、同一会場の別日または3月4日、3月11日、3月15日をご利用ください。

平成24年度 市県民税申告相談日程

長門地区

月/日	曜	会 場	午前 (9:00 ~ 12:00)	午後 (13:00 ~ 16:00)
2/16	木	仙崎公民館	白瀧1区、南町、栄町、今浦町、北本町	白瀧2区、本町、洲崎町、錦町
17	金	仙崎公民館	白瀧3区、鍛冶屋町、祇園町	中新町、旭町、大日比、新屋敷町、新開町
18	土			
19	日			
20	月	仙崎公民館	青海、幸町、新町	大泊、鳥越1区、2区
21	火	通公民館	通1区~4区	通5区~8区
22	水	通公民館	通9区~12区	通13区~16区
23	木	俵山公民館	大羽山、小原	上安田、下安田
24	金	俵山公民館	黒川、上政	木津
25	土			
26	日			
27	月	俵山公民館	郷	七重、湯町
28	火	大畑体育館多目的室	山小根、大埜	渋木1区、2区、坂水
29	水	大畑体育館多目的室	真木	渋木3区、渋木中区
3/1	木	物産観光センター	田屋	湊1東区、湊1西区
2	金	物産観光センター	三ノ瀬、湯本	駅前、下郷
3	土			
4	日	物産観光センター	指定日に来られなかった人	指定日に来られなかった人
5	月	物産観光センター	湊2区、湊3区、湊中央区	上川西1区、後ヶ迫
6	火	物産観光センター	上郷、門前	河原、大河内
7	水	物産観光センター	小河内	殿台
8	木	物産観光センター	中山、板持1区	板持2区、3区、4区
9	金	物産観光センター	上川西2区、上川西3区	境川
10	土			
11	日	物産観光センター	指定日に来られなかった人	指定日に来られなかった人
12	月	物産観光センター	正明市1区~5区、下川西	江良
13	火	物産観光センター	上ノ原	開作
14	水	物産観光センター	藤中	緑ヶ丘
15	木	物産観光センター	指定日に来られなかった人	指定日に来られなかった人

※ 指定日にお越しいただけない人は、同一会場の別日または3月4日、3月11日、3月15日をご利用ください。

三隅地区

月/日	曜	会 場	午前 (9:00 ~ 12:00)	午後 (13:00 ~ 16:00)
2/16	木	宗頭文化センター	滝坂	一の瀬、杉山
17	金	宗頭文化センター	兎渡谷	縦の木、三隅中畑
18	土			
19	日			
20	月	宗頭文化センター	宗頭 (1班~4班)	宗頭 (5班~9班)
21	火			
22	水	三隅保健センター	三隅中村 (1~6班)	三隅中村 (7~10班)・土手
23	木	三隅保健センター	麓、辻並、生島	市
24	金	三隅保健センター	大竹、正楽寺	平野、二条窪
25	土			
26	日			
27	月	三隅保健センター	湯免、飯井	久原、津雲
28	火	三隅保健センター	上中小野	下中小野
29	水	三隅保健センター	沢江	上ゲ
3/1	木			
2	金	三隅保健センター	豊原 (上・下・蓼原・片川)	豊原 (東・沖・上・中・下)
3	土			
4	日	三隅保健センター	指定日に来られなかった人	指定日に来られなかった人
5	月	三隅保健センター	豊原 (新町・駅前・西)	向山、上東方
6	火			
7	水	三隅保健センター	浅田 (1班、2班、3班)	浅田 (4班、5班、6班)
8	木	三隅保健センター	下東方、殿村新開、向開作	小島 (西組、鬼崎組)
9	金	三隅保健センター	小島 (堂組、中組)	小島 (上組、中組)
10	土			
11	日	物産観光センター	指定日に来られなかった人	指定日に来られなかった人
12	月			
13	火	山口県漁協野波瀬支店	野波瀬 (1~7班)	野波瀬 (8~15班)
14	水			
15	木	物産観光センター	指定日に来られなかった人	指定日に来られなかった人

※ 指定日にお越しいただけない人は、同一会場の別日または3月4日、3月11日、3月15日をご利用ください。



長門の話題

Topics

長門市・下関市合同防災図上訓練 実際と同様に取り組み

1月18日(水)、長門市・下関市合同防災図上訓練がルネッサながらと開かれ、市職員や防災関係機関など10団体109人が参加しました。この訓練は、災害に対する対応能力の向上、また下関市と締結している「災害時の相互応援に関する協定」に基づき、災害発生時の対応能力の向上と応援

体制を強化する目的で毎年実施しています。今回の訓練は、午前7時頃に菊川断層を震源とするマグニチュード6.8の地震が発生し、長門市で震度6弱を観測した想定で行われました。参加者は、災害状況に対して、すばやく対応したり、関係機関と連携し実際と同じように取り組んでいました。



▲下関市と連絡を取り合う大西市長

▼さまざまな状況の対応策を練る参加者



仙崎市場で初競り 仙崎ブランドを高める年に

1月5日(木)早朝、仙崎市場で初競り式が行われました。山口県漁協長門統括支店の津室喜久運営委員長が、「現在建設中の仙崎市場は6月には供用開始となります。鮮度の良い魚を売って、水産のまち仙崎の元気を取り戻し、長門の元気につなげていきたい」とあいさつをしました。

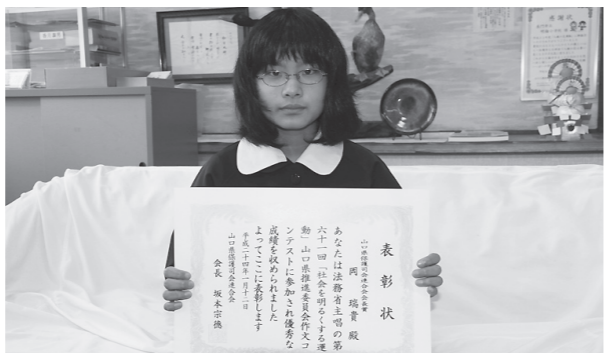
続いて大西市長が、「全国ブランドとして、仙崎の価値を高める1年になるよう、明るい希望を持っていきたい」とあいさつをしました。初競り式のと、競りが始まり、この日水揚げされた鯛やヤズ、イカやタコなどが、競り人の独特の声が響く中、次々に競り落とされました。



社明作文コンクールで山口保護司会連合会長賞 あいさつで社会を明るく

1月13日(金)、第61回「社会を明るくする運動」作文コンテストで、明倫小学校6年生の岡瑞貴さんが山口保護司会連合会長賞を受賞しました。岡さんは「あいさつで明るい社会を」というタイトルで、学校で実施しているあいさつ運動の体験や気づきを作文に

表しました。明倫小学校で行われた伝達式で賞状を受け取った岡さんは「受賞はともうれいですが、明るいあいさつをすれば周りも明るい気持ちになるので、これからも出会った人にあいさつをしていきたいです」と話しました。



深川小学校に校訓碑 校訓を見ながらがんばる

1月10日(火)、深川小学校の中庭に校訓碑が設置されました。この校訓碑は新校舎を建設した事業所10社が寄贈したもので、同校の校訓「本気」「根気」「元気」の文字が刻まれています。

除幕式では、芝田校長と、6年生の小田かなみさん、久

保田蛭美さんが除幕を行いました。芝田校長は、「3つの石碑は間が膨らみ、くっついていきます。製作された彫刻家の大井秀規さんは、3つがそろってこそ力を発揮できると考えられました。毎日この校訓碑を見ながらがんばりましょう」とあいさつしました。



水産高校最後の航海へ 実習船「海友丸」出航式

1月12日(水)、遠洋航海の実習船「海友丸」の出港式が県立水産高校体育館で行われました。実習に参加する生徒は県立水産高校の海洋技術科2年生と大津緑洋高校水産校舎の専攻科1年生合わせて30人。福岡県立水産高校専攻科の1年生10人と合同で出航しました。出航後は航海実習や

マグロはえ縄漁を体験し、2月7日にホノルルに入港の予定です。出港式では、実習生を代表して海洋技術科2年の道永浩貴さんが「水産高校生としては今回が最後の航海となるため、目的を達成して有終の美を飾ろうと思います。元気な姿で帰ってきます」と決意を述べました。



▲大勢の人に見送られて出航

▼決意を述べる道永浩貴さん



祝 長門市成人式



平成24年

長門市成人式

445人が大人の仲間入り



本田弘也さん

続いて、新成人445人を代表し、俵山地区の本田弘也さんが「二十歳の声」を発表しました。本田さんは、「私たちを温かく祝福してくださる長門市民の皆さまに感謝いたします。昨年

式辞を述べました。式典では大西市長は、「成人となられたみなさんも、「チーム長門」の一員として、長門市を盛り上げていっていただきたい」と思います。今日のこの成人式にあたり、香月画伯の座右の銘「一瞬一生」をみなさんに送ります。人生の岐路に立ったときはこの言葉を思い出し、自分の判断を信じて、正々堂々と生き抜いてほしいと思います」と

1月3日(火)、ルネッサながとで平成24年長門市成人式が行われ、新成人352人(対象者445人)が出席しました。オープニングでは、三隅清風太鼓による「業火」「唄えや踊れや夜半の月」の2曲が演奏され、式に華を添えました。

の東日本大震災を通じて、家族や仲間との絆についてあらためて大切だということを知りました。これからは大切な家族のこと、地域のこと、国のこと、世界のことなど様々なことに義務と責任を持って携わることになります。向う心を持って努力し、邁進していきます」と自身が阪神大震災を経験したことを交えながら決意を述べました。式典終了後、各地区ごとに記念撮影が行われました。



オープニングを飾った三隅清風太鼓による演奏

東深川地区





西深川・深川湯本・渋木・俵山地区







成人式が全て終了した後、今年初のイベント「平成24年成人式オプショナルツアー」が開催されました。これは、JR美祿線の利用促進協議会とのタイアップにより実現したもので、美祿線お座敷列車第1号になりました。新成人ほか約50人が参加しました。

長門市駅を出発し、美祿駅までの間は長門市にちなんだクイズを実施しました。美祿駅からの帰りの列車の中では、お笑い芸人のHORRYナイトの2人と天野順一朗さんによるテンポの良いお笑いライブが行われました。参加した新成人は、普段では味わえない美祿線列車でのとても楽しいひとときを過ごしました。

取り戻そう！豊かな海を

長門市藻場保全対策協議会をご存じですか？

近年問題となっている藻場の減少を防ぎ、以前のような豊かな海を取り戻したい。そんな思いで藻場保全活動を行う長門市藻場保全対策協議会について紹介します。

藻場とは

藻場は沿岸の浅い海の中に海藻が繁茂している場所あるいはそれらの群落のことを言います。

『海の森』とも呼ばれ、海藻・海草の群落による水質などの浄化や、多くの生き物の産卵・成育の場などの役割を果たす重要な生息環境となっています。

長門市藻場保全対策協議会

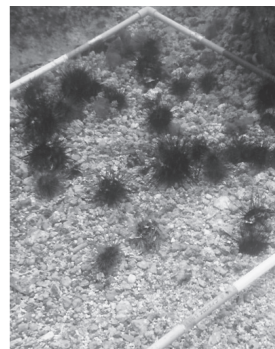
設立	平成21年6月30日
事務局	山口県漁業協同組合長門統括支店
参加支店	7支店（通・仙崎・黄波戸・津黄・立石・伊上・大浦）の浅海漁業者
構成員	130名



通小児童によるスポアバッグの絵



ウニ除去作業のようす



大量に発生したウニ

活動を始めた背景・目的

長門市の漁業生産は年々減少しており、アワビやサザエなどの磯根資源についても減少傾向にあります。アワビについては、稚貝の放流なども行ってきましたが、漁獲量の回復も思うようにいきません。また磯根資源にとって欠かせない藻場も、10年ほど前から衰退が感じられるようになってきました。

このような中、磯根資源の減少を食い止め、豊かな海を取り戻すために、平成21年から国の「環境・生態系保全対策事業」を活用して漁業者等が中心となって藻場の保全活動に取り組みようになりました。

主な保全活動

話し合い・計画づくり・モニタリング
漁業者が市・県等と一緒に自

分達の海の状況を話し合い、調査や保全活動を行う場所を決めました。

そして水産研究センター等の協力を得て藻場の生育状況やそこに住む生物を調べ、藻場の衰退の原因を推測しました。

◆保全活動

モニタリングの結果、非常に多くなったウニ類の食害が藻場の衰退に関係していると考え、素潜りによるウニ類の除去作業を行いました。多い時には1人200個のウニ類を除去しました。ウニ除去以外にアラメの種苗を育成し、種付けしたロープをコンクリートブロックに固定して藻場が減少している場所に設置したりもしました。



大阪のシンポジウムで活動成果を発表

またアラメを差し込んで海に投入してアラメの幼胚（種のようなもの）を蒔く役目のスポアバッグには、地元保育園児や小学生に絵を描いてもらうことで、子どもたちにも藻場保全に関心を持ってもらえました。

活動の成果と今後の取組み

ウニ等の密度を減らしてもまだアラメの種苗は多くが食害にあたり、夏の高水温によって枯れたり、試行錯誤を繰り返していますが、ウニ類の除去を集中的に行った場所で、藻場が回復しているという兆しが見られています。アラメ種苗育成についても効率よく、設置できる海藻プレート等で育成する方法に取り組んでいます。



育苗作業のようす

くらしの情報 Information



くらしの情報

市からの お知らせ

第18回長門市美術展

長門市美術展では、市民の皆さんから美術作品を募集し、その作品を展示します。

また、表彰式で審査委員による受賞作品の講評もされ、受賞者以外の人も聴けます。市民の皆さんが創作された美術作品をぜひ鑑賞ください。

- 表彰式 2/18(土) 10:00～
- 会期 2/18(土)～26(日) 10:00～17:00
- 会場 ルネッサながと文化情報ギャラリー
- 入場料 無料
- 問い合わせ 企画政策課企画調整係 Tel.23・1229

市営住宅入居者募集

申込資格

- ・ 現に同居し、または同居しようとする親族がいる人
- ・ 住宅の困窮が明らかでない
- ・ 法定の収入基準に該当する人
- ・ 市税等の滞納がない人

■ 申込方法 所定の申込用紙、抽選会通知ハガキに必要事項を記入し、本庁都市建設課または各支所経済施設課に提出
※1回の募集で1世帯1戸まで
※抽選会通知ハガキには50円切手を貼ってください(長門市ホームページからもダウンロードできます)
<http://www.city.nagato.yamaguchi.jp/>

- 受付期間 2/1(水)～20(月)
- 抽選会 2/27(月) 14:00～
- 入居可能日 3月下旬以降
- 申し込み・問い合わせ

消費生活相談員募集

消費生活相談員は、消費者と事業者との間に生じた商品やサービスに関する苦情などについて、公正な立場で相談を受け、相談者が自ら解決できるように、対処方法をアドバイスして自主交渉を支援します。

- 応募資格
 - ・ 消費生活相談に関心がある人
 - ・ 消費生活専門相談員等の資格をお持ちの人または資格取得に意欲のある人
- 勤務条件
 - ・ 採用 4月1日から
 - ・ 場所 長門市役所市民課
 - ・ 勤務日数 週4日
 - ・ 時間 8:30～17:15
 - ・ 日給 6,200円
 - 募集人員 1名

みすみワハハ ストレッチ教室

心もお腹もスッキリ

お腹まわりが気になる人、寒さで身体がなままっている人等、皆さんで楽しく運動してリフレッシュしませんか。

- 日時 2/17(金) 9:30～11:30
- 場所 三隅保健センター
- 内容 健康運動指導士によるストレッチとお腹まわりの引き締め体操
- 対象 概ね40歳以上
- 定員 40人
- 申込期限 2/15(水)
- 申し込み・問い合わせ 三隅支所健康福祉係 Tel.43・2444

長門市議会議員研修会にご参加ください

長門市議会では「開かれた議会」の一環として、市民の皆さんとともに考え、市政への住民参加を図ることを目的に、次のとおり公開研修会を行います。

- 日時 2/8(水) 15:00～17:00
- 場所 長門市物産観光センター2階会議室
- 講師 山村和夫氏(日本捕鯨協会会長代理)
- 演題 捕鯨問題の現状と課題
- 入場料 無料
- 問い合わせ 議会事務局 Tel.23・1248

東日本大震災被災地への支援を続けよう!

東北地方太平洋沖地震に係る被災者支援長門市市民会議から募金の状況(1月11日現在)
◆日本赤十字社山口県支部長門市地区(市福祉課) 19,585,540円
◆山口県共同募金会長門支会(市社会福祉協議会) 5,092,883円
市民会議事務局 福祉課福祉係 Tel.23・1245

地域医療フォーラム
ともに考えよう長門の医療



村上 智彦氏

- 日時 2/12(日) 13:30～16:30
- 場所 ルネッサなごと
- 入場料 無料
- 講演内容 地域医療を守るための提言(夕張から)
- 講師 村上智彦氏(医療法人財団夕張希望の杜理事長)
- 問い合わせ 健康増進課健康企画係

Tel 23・1132

1人暮らしのためのクッキングスクール

高校を卒業し、新生活を始めるあなたのために、簡単に作れる料理を教えます。1人暮らしを楽しむために参加してみませんか?参加者に「ひとりでもクッキング」調理テキストをプレゼントします。

臨時職員募集

総務課では年間を通して臨時職員の登録を受け付けています。

- 職種
 - ・事務
 - ・保育士・保健師等有資格者(資格証の写しが必要です)
- 登録から採用まで
 - ・臨時職員採用の必要が生じた場合、登録者の中から条件に合う人を該当課が書類選考し、採用します
- 申込方法 市販の履歴書(写真貼付)に必要な事項を記入して提出してください
- 問い合わせ 総務課人事係

Tel 23・1114

給食配膳員の募集

市では、市内小中学校に配置する給食配膳員を募集します。

- 勤務内容
 - ・配送される給食、食器等の受取りや回収時の受渡し
 - ・配膳室の衛生管理等
- 勤務条件
 - ・4月1日から市内の小中学校に勤務
 - ・勤務時間は、おおむね午前10

- 日時 2/15(水) 9:30～12:30
- 場所 長門市保健センター調理実習室
- 対象 高校3年生
- 内容 調理実習(メニューはお楽しみに)
- 申込期限 2/6(月)
- 申し込み・問い合わせ 長門市保健センター

Tel 23・1119

身体にやさしい食生活講座

野菜たっぷりの料理を作りながら日頃の食生活について話してみませんか?健康相談も同時に実施します。

- 日時 2/23(木) 9:30～13:00
- 場所 長門市保健センター
- 内容 血圧測定・体脂肪測定個別(健康・栄養相談等)
- ・講話「メタボ予防の食生活」
- ・調理実習「野菜たっぷりヘルシーメニュー」
- 参加費 2000円
- 申込期限 2/16(木)
- 申し込み・問い合わせ 長門市保健センター

Tel 23・1119

ながと男女共同参画計画 キャッチフレーズ募集

ながと男女共同参画計画(第2次)(案)にふさわしいキャッチフレーズを募集します。※35字以内(記号等を含む)で未発表の自作のものに限る

- 募集期限 3/1(木)
- ※当日消印有効
- 募集資格 市内に在住、在勤、通学している人
- 応募方法 はがき、メール、FAXで1通に1作品と、住所、氏名、年齢、性別、電話番号、作品に込めた思いを記入し応募(1人何作品でも応募可)
- 審査 採用作品1作品を決定し、5千円相当の商品を送付
- 活用方法 採用作品は計画書の表紙に掲載するほか、広報・啓発活動に活用します
- ※応募作品は返却しません
- ※採用作品の著作権は長門市に帰属します
- 提出・問い合わせ
 - 〒759・412 長門市東深川1339・2 長門市役所企画政策課
 - Tel 23・1229
 - Fax 22・0135

Mail chousei@city.nagato.lg.jp

ほっちゃんプラスに新プラン登場

長門市ケーブルテレビのセレクトボックスS・T・Bの有料プラン「ほっちゃんプラス」に2番目のチャンネルプランが加わります。契約の終了・移行

- 新プラン追加に伴い、現在の「ほっちゃんプラス」の「フジテレビONE・TWO」の新規申込みは終了します。なお、「フジテレビONE・TWO」をS・T・Bで4月移行も継続ご契約の方につきましては、新プランの開始の日以降に、手続き不要で新プランの「ほっちゃんプラスアルファ」に移行いたします。
- 新プランの受付
 - 新プランの提供開始は本年4

新プランのチャンネル構成	
Act on TV	
GAORA	
ゴルフネットワーク	
日本映画専門チャンネル	
時代劇専門チャンネル	
スーパードラマTV	
ムービープラス	
ミステリチャンネル	
スペースシャワー	
歌謡ポップスCh	
アニマックス	
日経CNBC	
朝日ニュースター	
日テレNEWS24	
テレ朝チャンネル	
フジテレビTWO	
フジテレビONE	

※要S・T・B、月額1,000円
※現在の「ほっちゃんプラス」は4月1日以降も継続します

月1日からですが、新規追加・移行の申込みはその1か月前の3月1日から受付を始めます。このプランはS・T・Bでのみ提供する有料サービスです。S・T・Bの利用料は別途月額500円が必要で、視聴されるS・T・Bごとにこのプランの契約が必要です

- ホームターミナルの場合
 - 新プランはS・T・B限定サービスのため適用されません。現在のホームターミナルでのサービス内容・料金については平成27年3月末日で終了の予定です。
- 問い合わせ
 - ケーブルテレビ放送センター

Tel 23・1541

時30分から午後2時までの3時間程度

- ・時給830円
- 募集予定人数 1人程度
- 提出書類 履歴書
- 受付期間 2/1(水)～20(月) ※土・日・祝日は除く
- ※受付時間 8:30～17:15
- 提出方法 長門市学校給食センターに持参または郵送
- 〒759・4101 長門市東深川2366・2
- ※郵送の場合は2/20(月)必着
- 選考結果 書類審査のうえ、3月上旬に通知します
- 問い合わせ 長門市学校給食センター

Tel 23・1333

学校給食用物資 納入業者の募集

長門市学校給食センターでは、登録業者の中から食材の納入業者を決めることとしており、その登録について希望する業者を募集します。

- 登録申請要件
 - ・市内に事業所を有していること。ただし、教育委員会が特に認める場合を除く
 - ・食品に関する法律および諸規定を遵守していること

日置ふれあい農園 利用者募集について

黄波戸温泉交流センター横の日置ふれあい農園で、おいしい野菜や花作りに挑戦して、土との触れ合いや収穫の喜びを味わってみませんか?

- 募集期間 2/10(金)～3/12(月)
- 貸付施設数 鉄骨ビニールハウス2棟(1

Tel 37・2182

審査結果 3月上旬に郵送にて通知します

- 申し込み・問い合わせ 長門市学校給食センター

Tel 23・1333

新プランのチャンネル構成

- 審査結果
 - 人1棟あたり26㎡
 - 2年間(平成24年4月1日から平成26年3月31日まで)
 - 使用料 1棟につき年間6,000円(施設等の電気料は使用者負担)
- 申込期間 長門市内に住所を有する人または団体
- 申込方法 募集期間内に、日置支所経済施設課農政畜産係に備え付けの申込書に記入・押印の上、提出してください
- 問い合わせ 日置支所経済施設課農政畜産係

Tel 37・2182

山口県議会議員補欠選挙 投・開票結果

12月25日に行われた「山口県議会議員補欠選挙」の投・開票結果は次のとおりです。

投票結果

	男	女	計
当日有権者数(人)	14,716	17,949	32,665
投票者数(人)	7,249	9,167	16,416
投票率(%)	49.26	51.07	50.26

開票結果

	候補者名	得票数
当選	笠本俊也	9,818
	金崎修三	6,263
	無効票・その他	335
	計	16,416

◆問い合わせ 長門市選挙管理委員会 Tel 23・1167

パブリック・コメント募集

各種計画案について、市民の皆さんのご意見を募集します。計画案は長門市役所ホームページでも閲覧できますのでご覧ください。(アドレス <http://www.city.nagato.yamaguchi.jp/>)

長門市総合計画後期基本計画(案)

内容	募集期限	閲覧場所	提出方法	提出・問い合わせ
この計画は、第1次長門市総合計画基本構想に基づき、平成24年度から5年間基本的施策および根本的事業を明らかにするもので、市の最上位計画となります。	実施中 2/22(水)	本庁3階情報閲覧コーナー、本庁企画政策課、各支所、各出張所または長門市ホームページ	閲覧場所に備え付けの専用用紙に記入の上、持参または郵送、FAX、メールで提出(※用紙は長門市ホームページからもダウンロードできます)	〒759-4192 長門市東深川1339-2 長門市企画政策課 TEL 23-1116 FAX 22-0135 メール chosei@city.nagato.lg.jp

第2次地域福祉計画・活動計画(案)

内容	募集期間	閲覧場所	提出方法	提出・問い合わせ
市および市社会福祉協議会(社協)では、誰もが住みながら安らぎのある生活を送れるよう、平成24年度から市の「地域福祉計画」と社協の「地域福祉活動計画」をあわせた第2次「地域福祉計画・活動計画」を策定します。	2/1(水) 3/1(木)	本庁3階情報閲覧コーナー、本庁福祉課、各支所、各出張所または長門市ホームページ	閲覧場所に備え付けの専用用紙に記入の上、持参または郵送、FAX、メールで提出(※用紙は長門市ホームページからもダウンロードできます)	〒759-4192 長門市東深川1339-2 長門市福祉課福祉係 TEL 23-1245 FAX 23-2061 メール fukushi@city.nagato.lg.jp

第5次長門市高齢者健康福祉計画(案)

内容	募集期間	閲覧場所	提出方法	提出・問い合わせ
市では、高齢者が生きがいを持ち、安心して暮らせる地域づくりのため、平成24年度からの介護保険事業計画と老人福祉計画をあわせた「第5次長門市高齢者健康福祉計画」を策定します。	2/1(水) 3/1(木)	本庁3階情報閲覧コーナー、本庁福祉課、各支所、各出張所または長門市ホームページ	閲覧場所に備え付けの専用用紙に記入の上、持参または郵送、FAX、メールで提出(※用紙は長門市ホームページからもダウンロードできます)	〒759-4192 長門市東深川1339-2 長門市福祉課介護支援係 TEL 23-1158 FAX 22-3680 メール kaigo.kanri@city.nagato.lg.jp

第II期長門市障害者プラン・第3期長門市障害福祉計画

内容	募集期間	閲覧場所	提出方法	提出・問い合わせ
市では、障害のある人が住みながら安心して安全に生きがいをもって暮らすことができる社会を実現していくため、平成24年度から「障害者プラン」および「障害福祉計画」を策定します。	2/13(月) 3/5(月)	本庁3階情報閲覧コーナー、本庁福祉課、各支所、各出張所または長門市ホームページ	閲覧場所に備え付けの専用用紙に記入の上、持参または郵送、FAX、メールで提出(※用紙は長門市ホームページからもダウンロードできます)	〒759-4192 長門市東深川1339-2 長門市福祉課福祉係 TEL 23-1243 FAX 23-2061 メール fukushi@city.nagato.lg.jp

ながと男女共同参画計画(第2次)(案)

内容	募集期間	閲覧場所	提出方法	提出・問い合わせ
市では「ながと男女共同参画計画」に基づいて、男女共同参画についての施策を総合的に進めています。計画期間が今年度で終了することから、新たな計画を策定します。	2/13(月) 3/5(月)	本庁3階情報閲覧コーナー、本庁企画政策課、各支所、各出張所または長門市ホームページ	閲覧場所に備え付けの専用用紙に記入の上、持参または郵送、FAX、メールで提出(※用紙は長門市ホームページからもダウンロードできます)	〒759-4192 長門市東深川1339-2 長門市企画政策課 TEL 23-1229 FAX 22-0135 メール chosei@city.nagato.lg.jp

子ども手当の申請はお済みですか?

平成23年10月以降の子どもの手当を受給するためには、新たに認定請求の提出が必要になりました。また申請をしていない人はお早めに申請してください。3月31日以降に申請すると申請月の翌月分からの支給となりますのでご注意ください。

申請方法 本庁子ども未来室、各支所・出張所に備え付けの申請書に記入し、提出(認め印・申請者名義の口座がわかるもの・申請者の健康保険証をお持ちください。必要に応じて添付書類を提出していただく場合があります)

申請猶予期間 平成24年3月31日までに申請をすれば平成23年10月分からの手当を受け取ることができます

※10月以降にお子さんが生まれた人や10月以降に転入または他の市町村へ転出される人は、出生日や転入日(転出予定日)の翌日から15日以内に手続きをしてください(転出の場合は本市での消滅手続きと転出先の市町村窓口での認

定請求が必要になります)

制度の変更点

① 手当月額

- 0歳〜3歳未満 15,000円(一律)
- 3歳〜小学校修了前 10,000円

※第3子以降は15,000円

※第3子とは18歳に達する日以

後の最初の3月31日までの間

にある子どもの中で数えます

② 支給要件

- 子どもの国内居住要件(留学中等の場合を除く)
- 子どもと同居している者を優先(単身赴任の場合を除く)
- 未成年後見人や父母指定者に対しても父母と同様の要件で支給
- 児童福祉施設に入所している子どもについては施設の設置者に対して支給

申請・問い合わせ

- 本庁子ども未来室 TEL 23-1156
- 日置支所総合窓口課 TEL 37-2193
- 三隅支所総合窓口課 TEL 43-2444
- 油谷保健福祉センター TEL 33-3021

健康づくりトレーニング機器利用者講習会

油谷保健福祉センター健康増進室に、健康づくりのためのトレーニング機器を設置しています。講習会は機器を利用して安全で効果的に運動をしていただくために、健康運動指導士のアバイスで行います。新しい年を迎え、健康・体力作りに取り組みたい人、年末年始に食べ過ぎ、体重が気になる人はぜひご参加ください。

日時 3/8(木) 17:30〜20:00

- 肩こり腰痛予防体操
- トレーニング機器の使い方
- 持参する物 室内用運動靴、タオル、運動のできる服装
- 対象者 医師から運動を制限されていない人、高校生以上
- 定員 20名
- 参加料 無料

※申し込み状況により、日程の変更をする場合がありますので、3月7日(水)までに必ず申し込みお問い合わせください
油谷保健福祉センター
TEL 33-3021

水道管の凍結に注意ください!

水道管は気温が低くなると凍結します。特に、水道管がむき出しになっているところなどは、布や保温チューブを巻くなど保温対策をとってください。また、夜間は凍結しやすいため、浴槽などに少量の水を流しておくで凍結を防げます。

凍結して水が出ないときは、蛇口や水道管に直接熱湯をかけず、タオルか布をかぶせてから、ぬるま湯をゆっくりかけ、あせらず溶かしてください。

万一水道管が破裂したときは、水道課または当番店および水道指定工事店に連絡してください。

※水道の当番店は26ページ掲載お問い合わせ 水道課総務係

排水設備指定工事店の申請受付

市では、排水設備指定工事店の新規申請を受け付けます。排水設備等の工事を行う工事店で一定の要件を備えている場合は申請することができます。

※以後5年毎の更新となります

指定期間 平成24年4月1日〜平成25年3月31日

受付期間 2/1(水)〜29(水)

問い合わせ 下水道課業務係 TEL 23-1174

納税案内

2月は固定資産税4期納期月です

2月29日(水)が納期限になっていますので、早めに納付をお願いします。また、納期限の日が口座振替日となっていますので、残高確認をお願いします。

納税は便利な口座振替で!

口座振替納税は、金融機関などがあなたに代わって自動的に納付する制度です

- 問い合わせ**
税務課 徴収対策室 TEL 23-1126
- 三隅支所 総合窓口課 TEL 43-0221
 - 日置支所 総合窓口課 TEL 37-2143
 - 油谷支所 総合窓口課 TEL 32-1115

戦没者等の遺族に対する特別弔慰金について

請求期限は平成24年4月2日(月) 戦没者等のご遺族で、平成17年4月1日から平成21年3月31日までの間に、公務扶助料、遺族年金等を受けていた人が亡くなり、平成21年4月1日に受ける人がいない場合、特別弔慰金が支給されます。まだ請求されていない対象のご遺族は、ご請求ください。

■給付内容 額面24万円、6年償還の記名国債
 ■問い合わせ 福祉課福祉係
 Tel 23・1245

市職員人事異動

市職員の平成24年1月1日付人事異動は次のとおりです。
 () 内は前職

▼企画総務部総務課地域安全推進室 鈞物伸次(企画総務部国体推進課国体推進係) ▼企画総務部総務課市民税係 岡崎明子(企画総務部国体推進課国体推進係)
新規採用職員
 ▼みのり保育園 睦田紗生里

古文書講座のご案内

郷土の古文書について学習します。興味のある人は、ぜひご参加ください。

■日時 2/5(日)、2/26(日) 3/4(日)、3/18(日) 13:30~15:30
 ■場所 村田清風記念館
 ■テーマ 郷土の古文書を読もう
 ■講師 土屋貞夫氏(山口県地史学会会長)
 ■資料代 1,000円
 ■申し込み・問い合わせ 村田清風記念館
 Tel 43・2818

みんなで楽しむ 天体観測入門

星座の見つけ方や天体望遠鏡の使い方などを学び、月、金星、木星と冬の特徴的な天体を観測してみませんか。

■日時 2/27(月) 18:30~20:00
 2/28(火) 18:30~20:00
 ■場所 やまぐち総合教育支援センター(山口県セミナーパーク内)

くらしの情報 みんなの 掲示板

県営住宅の入居者募集

次のとおり県営住宅の入居者を募集します。応募資格等詳しくはお問い合わせください。
 ■募集団地 長門市 田屋
 ■申込方法 山口県住宅供給公社山口支所へ入居申込書を郵送してください
 ※入居申込書は、山口県住宅供給公社山口支所および長門土木建築事務所に用意しています
 ■受付期間 2/20(月)~29(水)(消印有効)
 ■入居予定 平成24年4月下旬
 ■申し込み・問い合わせ 千753-8523 山口市水の上町1-7 山口県住宅供給公社山口支所
 Tel 083・934・2004

ふるさと山口 企業合同就職フェア

■日時 2/17(金) 高校の部 10:00~12:00

対象 一般

■申込方法 電話、FAX、ホームページなどから申し込み
<http://www.yasn21.jp/>
 ※中学生以下は、保護者同伴
 ■受講料 無料
 ■定員 両日ともそれぞれ30人
 ■募集期間 開催日の1週間前まで(定員になり次第締め切り)
 ■申し込み・問い合わせ やまぐち総合教育支援センター教育支援部
 Tel 083・987・1190
 Fax 083・987・0209

第64回山口県学校美術 展覧会(巡回展)開催

山口県立美術館で、1月24日から29日までに開催された「第64回山口県学校美術展覧会」において展示された絵画作品の一部を展示します。

■日時 2/18(土)、19(日) 9:00~17:00
 ※入館は16:30まで
 ■場所 長門市立明倫小学校
 ■入場料 無料
 ■申し込み・問い合わせ 山口県義務教育課
 Tel 083・933・4600

くらしの情報 学生(高校生以外)一般の部

・第1部 10:00~12:30
 ・第2部 13:30~16:00
 ※第1部と第2部では参加企業が異なります
 ■場所 山口グランドホテル
 ※学生・一般の部は事前申込不要
 ※高校生は、学校を通じての事前申込が必要です
 ■参加料 無料
 ■対象者 平成24年3月に高校・大学・短大等を卒業予定の人。求職中の一般の人
 ■問い合わせ 山口県若者就職支援センター
 Tel 083・976・1145

ほっとわーく・ほっとすぺーす開放

ふたば園障害者就業・生活支援センター(ほっとわーく)、萩市障害者生活支援センター(ほっとすぺーす)へ来てみませんか?
 ここでは障害のある人の就労や生活を支援しています。「どんなところ?」という声にお応えして、センターを開放します。センターの紹介や萩圏域の福祉施設で作られた小物・お菓子

くらしの情報 文化情報

金子みすゞ記念館

金子みすゞ記念館では、「平成23年度みすゞ児童作品コンクール優秀作品展」を開催します。今年度のコンクールには市内全ての小学校から金子みすゞの詩を読んだ「感想文」、「感想画」および「自由詩の部」にあわせて305点の応募がありました。その中から「最優秀賞」および「優秀賞」に選ばれた34点の作品を展示します。

みすゞ児童作品 コンクール優秀作品展

■日時 2/2(木)~28(火) 9:00~17:00
 ■場所 金子みすゞ記念館企画展示室
 ●開館時間 9:00~17:00
 ※入館は16:30まで
ラポールゆや
 Tel 33・0051

ハートピア共済 中小企業勤労者共済制度

県内の中小企業で働く人のための共済制度です。月々わずかな掛金で、死亡、障害、入院、住宅災害などを保障し、結婚、出産、銀婚、小・中・高校入学祝い金も給付。全国宿泊施設利用の助成や人間ドック・脳ドック受診の助成もあります。
 ■掛金 1型450円、2型900円、3型1,500円、4型2,000円、高齢者型450円、ファミリー型500円
 ■問い合わせ 長門市勤労福祉共済会
 Tel 23・1136

第14回子どもピアノリサイタル

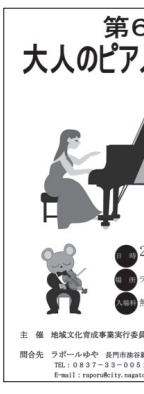
子どもたちに、舞台上で演奏することの楽しさを体験してもらうためのリサイタルです。市内および近郊の子どもたちが一生懸命発表しますので、ぜひご来場ください。
 ●とき 2/5(日) 9:00~
 ●入場料 無料



第14回 子どもピアノリサイタル
 2月5日(日) 午前9時開演予定
 フォーラム中「大ホール」
 主催 地域文化育成事業実行委員会
 問合せ フォーラム中・長門市勤労福祉共済会
 Tel: 0837-33-0051 Fax: 0837-33-0052
 E-mail: report@ho-topia.jp

第6回大人のピアノリサイタル

●とき 2/19(日) 13:30~
 ●入場料 無料



第6回 大人のピアノリサイタル
 2月19日(日) 午後13時開演予定
 フォーラム中「大ホール」
 主催 地域文化育成事業実行委員会
 問合せ フォーラム中・長門市勤労福祉共済会
 Tel: 0837-33-0051 Fax: 0837-33-0052
 E-mail: report@ho-topia.jp

Hotto Motto 便利な「宅配サービス」はじめました

ほっともっと長門店をご利用のお客様に便利な「夕食時間帯限定・宅配サービス」開始のお知らせです!

配達エリア
 ●東深川
 ●西深川
 ・上川西一区、上川西二区、上川西三区、板持一区、板持二区、板持三区、板持四区
 ●仙崎
 ・白湯一区、白湯二区、白湯三区、鳥越一区、鳥越二区、新屋敷町、新開町、祇園町、幸町、南町、新町、本町、旭町、錦町、今浦町、洲崎町、鍛冶屋町、中新町、北本町

【宅配料】1,500円以上無料!!
 700円以上1,500円未満: 300円
 700円未満: 400円

※受付時間は16:30~20:30、配達時間は17:00~21:00です。
 ※ほっとポイントくらぶと宅配携帯ポイントの相互利用はできません。
 ※ほっとポイントクラブのクーポンは、宅配時にご利用いただけません。
 ※サイドメニューのみのご注文はできません。
 ※クーポンを使用される際は、コールセンター連絡時にお知らせ下さい。

お弁当・どんぶり 【梅】席の内弁当 【竹】席の内弁当 【松】席の内弁当 のり弁当 のりタルタル弁当	特のりタル弁当 しゃけ弁当 焼肉コンビ弁当 しょうが焼コンビ弁当 高菜弁当	めんたい高菜弁当 鮭いくら弁当 海鮮天丼 海鮮お天丼 ビーフステーキ弁当 燗つま親子丼	コースかつ丼 海鮮天とし丼 焼そばほくし弁当 デラックス弁当 スペシャルビーフステーキ弁当 よくばりまんぷく弁当	ビーフカレー ドラえもんランチ(おにぎり) ドラえもんランチ(カレー) ドラミちゃんランチ(おにぎり) ドラミちゃんランチ(カレー) ロスカツカレー
--	---	--	---	---

宅配専用フリーコール ☎ 0120-123-444

●まるやか緑茶 (1本) 宅配専用 無料クーポン 2月末まで有効
 ●ほっとチキン (1個) 宅配専用 無料クーポン 2月末まで有効

心あたたまる落ち着いたご葬儀を

— 心のかよう —

coop 葬祭

年中無休 24時間受付

[HP] <http://www.coop-s.co.jp/>

家族葬ホール さくら

長門店 長門市東深川785番地10 (駅前区)
 ☎ 0837-22-4444
 ☎ 0120-02-0405

本社萩店 山口店 美祢店

文化情報

ルネッサながと

TEL 26-6001

第12回万作・萬斎狂言公演

- とき 2/11(土) 14:00
- 出演 野村萬斎
- 解説 野村萬斎
- 狂言「昆布売」
- 深田博治、高野和憲
- 「奈須与市語」
- 野村万作(人間国宝)
- 狂言「仁王」
- 野村萬斎、深田博治ほか
- 入場料
- 1階席 5,000円
- 2階席 4,500円
- ※全席指定・税込・当日同額
- 発売日 発売中

あさみちゆきコンサート

- とき 3/4(日) 14:00
- 入場料 4,000円
- ※全席指定・税込・当日同額
- 発売日 発売中

春のサンクスまつり

開館記念日にちなみ、フリーマーケット、トレーニンング教室、雛人形展などの催しを行います。

- とき 3/4(日)

宝塚歌劇 花組公演

- とき 5/10(木)
- 1回目 14:00
- 2回目 18:00
- 主演 蘭寿とむ、蘭乃はな
- 演目 『長い春の果てに』
- 『カノン』
- 入場料 7,000円
- ※全席指定・税込・当日同額
- 発売日
- 友の会 2/25(土) 10:00
- 一般 3/10(土) 10:00
- ※発売初日は電話受付のみ

乳児健康診査

岡田クリニック TEL 22-2717

- 3カ月児・7カ月児健康診査
- 月々金曜日 8:30~17:00
- 土曜日 8:30~12:00
- 長門総合病院 TEL 22-2220
- 3カ月児健康診査(110日以降)
- 毎週火曜日 13:00~14:30
- 7カ月児健康診査
- 2/2(木)、16(木)、23(木)
- 13:00~14:30

共通事項

母子健康手帳と乳児一般健康診査受診票を持参してください

1歳6カ月児健康診査

- 対象 平成22年7月生まれの子
- 日時 2/8(水) 受付 13:00~13:30
- 会場 長門市保健センター
- 必要なもの 母子健康手帳等

3歳児健康診査

- 対象 平成21年1月生まれの子
- 日時 2/28(火) 13:00~13:30
- 会場 長門市保健センター
- 必要なもの 母子健康手帳等

妊婦歯科健康診査 (要予約)

- 対象 妊婦
- 日時 2/8(水) 13:30~14:00
- 会場 長門市保健センター
- TEL 23-1133

相談

健康相談

- 対象 成人
- 日時/会場
- 毎週木曜日 9:00~11:00
- 長門市保健センター 13:00~15:00
- 黄波戸漁村センター 9:00~11:00
- 日置保健センター 13:00~15:00
- 川尻老人憩いの家 9:00~12:00
- 三隅保健センター 9:00~11:30
- 宇津賀集落センター 9:00~11:30
- 向津具公民館 9:30~11:30

育児相談

- 対象 乳幼児と保護者
- 日時/会場
- 2/1(水) 10:00~11:30
- 黄波戸漁村センター 9:00~11:30
- 長門市保健センター 13:00~15:00
- 2/3(金) 9:00~11:30
- 油谷保健福祉センター 9:30~11:30
- 日置保健センター 10:00~11:30
- 長門市保健センター 13:00~15:00
- 三隅保健センター 9:30~11:00
- 長門市保健センター 9:00~11:00
- 2/24(金) 9:30~11:00
- 三隅保健センター

禁煙相談(要予約)

- 日時/会場
- 2/14(火) 13:00~16:00
- 長門市健康福祉センター
- TEL 22-2811

心の健康相談(要予約)

- 日時/会場
- 2/21(火) 14:00~16:00
- 長門市健康福祉センター
- TEL 22-2811

図書館だより

図書館へ行こう!

Let's Go To the Library!

長門市立図書館 TEL 26-5123
ゆや分館 TEL 33-0051
http://www2.lib-nagato.jp/
e-mail lib-nagato@hotmail.com

-2月の休館日-

本館 1(水)・6(月)・13(月)・20(月)・24(金)・27(月)
ゆや分館 6(月)・13(月)~17(金)・20(月)・27(月)

2月11日(土)は本館・分館とも開館します

この日は建国記念日で祝日となりますが、本館・分館とも開館します。

【開館時間】本館 9:30~17:00 分館 9:00~17:00

資料点検のため休館します

本館は2月20日(月)から24日(金)まで、

アニメ上映会 (視聴覚室・入場無料)

- 2/4(土) 13:30~ 「よりぬきキテレツ大百科(14) (60分)
- 2/25(土) 13:30~ 「ティンカーベル」 (78分)

定例行事

- 紙芝居の会 (展示室) 2/4(土)・18(土) 15:00~
- おはなしポケット (展示室) 2/11(土) 15:00~
- 絵本を楽しむ会 (展示室) 2/16(木) 10:30~
- たまごの会(展示室) 資料点検のため中止します
- おはなしの会 (展示室) 2/25(土) 15:00~
- 長門読書会 (研修室) 2/25(土) 13:30~
- よみっこくらぶ (ゆや分館) 2/11(土)・25(土) 15:00~
- ゆりかご (ゆや分館) 2/21(火) 10:30~

移動図書館車

ぐるブック号運行中!

- Aコース 2/2(木)・16(木)
- Bコース 2/8(水)
- Cコース 2/10(金)

今月のオススメ本

『舟を編む』 三浦しをん/著 光文社/出版

言葉という果て無き大海。個性派揃いの「玄武書房辞書編集部」は、その海を渡るための舟、「大渡海」の作成に乗り出した。彼らの辞書作成への情熱や、15年にも及ぶ言葉との格闘を描いた職業小説。電子辞書が主流となった今こそ、味わいたい一冊。

船舶海難・人身事故発生状況

船舶海難	人身事故			
	船舶海難	人身事故		
隻数	死亡不明者	人数	死亡不明者	
12月	0	0	2	1
平成23年計	13	0	7	5
22年同時期	21	1	18	6

ライフジャケットを常時着用しよう!
携帯電話など連絡手段を確保しよう!
海のもしものは「118番」へ!

愛します!守ります!長門の海!



仙崎海上保安部

山口県長門市仙崎1026-2 ☎ 26-0240

仙崎海上保安部ホームページ
http://www.kaiho.mlit.go.jp/
07kanku/senzaki/
senzaki-kotsu@kaiho.mlit.go.jp

平成23年の海難発生状況

昨年長門市沿岸で発生した船舶海難は13隻でした。船種別では、「漁船」が最も多く7隻、「プレジャーボート」が4隻を占めています。海難種類では「衝突」が最も多く5隻、次いで「バッテリー過放電や無人漂流等の「運航障害」が3隻で、衝突と運航障害で半分以上となっています。

そこで船舶を運航する方にお願います。これらの原因としては、「見張り不十分」や「船体機器整備不良」による事故が多いため、船舶を運航する際は「常時適切な見張りを行い、発航前点検や船舶の係留等を確実にしましょう。」

資料点検のため休館します

本館は2月20日(月)から24日(金)まで、

花粉症にご用心

花粉症はアレルギー性鼻炎の一つで、スギ・ヒノキなどの花粉に対して、人間の体の免疫反応が過剰になることで起こります。

鼻の粘膜についた花粉を外に出そうとするため、くしゃみや鼻水、涙といった症状が出ます。特に花粉の多い2月～10月に多く発症します。

花粉症の患者さんほどのくらい？

日本の花粉症患者数は、約2,000万人以上と推定され、その患者数は年々増えていると言われています。男性よりも女性が多く、20～30代に多く発症するのが特徴です。

花粉症の症状は？

くしゃみ、鼻水・鼻づまり、目のかゆみが主な症状です。他には頭が重い、体がだるいといった症状が出ることもあります。

風邪と似たような症状ですが、

- ①鼻と眼の症状が重なって起こる
- ②屋内より屋外の方がひどい
- ③高熱は出ないが、くしゃみや鼻の症状が1か月以上続く

これら①～③の項目が複数当てはまれば、ただの風邪と自己判断せずに一度病院へ行って原因を調べてみることも大切です。

花粉症を防ぐ方法は？

これまで花粉症になっていない人も、大量の花粉に出会うと、花粉症になる可能性が高くなります。

花粉症の人もそうでない人も、花粉になるべく接しないことと、接しても除去することが重要です。

・マスクの装着

花粉の飛散の多い時には、吸い込む花粉をおよそ3分の1から6分の1に減らし、鼻の症状を軽減させる効果があります。

ます

・メガネの着用

眼の症状を軽減させる効果は不明ですが、眼に入る花粉を2分の1から3分の1に減らせます

・うがい

鼻の粘膜に付着し、のどに流れた花粉を除去するのに効果があります。外出先から帰ってきたらうがいをしましょう

・花粉飛散の情報収集

いづごろに花粉が多いか、花粉の飛散予測情報をテレビなどでチェックしましょう。特に花粉症の人は、多く飛散するシーズンの前に対策を立てておく必要があります。

花粉に接しないようにすると同時に、日頃から十分な睡眠と規則正しい生活を送り、体を守る免疫機能を正常な状態にしておきましょう。



平成23年度 長門市表彰

長門市では、長門市表彰条例に基づき地域社会の発展と住民福祉の向上に貢献された個人または団体を表彰しています。

平成23年度の受賞者は、自治行政・産業振興・衛生振興・寄附の部門で功績のあった8人と2団体です。1月20日(金)、長門市物産観光センターで行われた表彰式で、大西市長から表彰状と記念品が贈られました。

表彰者(敬称略)

自治行政

- ◎多年市議会議員として自治行政に尽くされた功績
大草 博輝(三隅下豊原)
- ◎多年市議会議員として自治行政に尽くされた功績
林 哲也(三隅中上東方)
- ◎多年自治会長ほか自治活動に尽くされた功績
植田 康治(仙崎旭町区)
- ◎多年自治会長ほか自治活動に尽くされた功績
板谷 重雄(仙崎新開町区)
- ◎多年消防団の育成と防火思想の普及向上に尽くされた功績
永松 文夫(油谷川尻川尻東)

産業振興

◎集団営農と農事組合法人の設立により地域の農業振興に尽くされた功績
農事組合法人「アグリ中央」

衛生振興

- ◎多年医師として地域医療の発展に尽くされた功績
持山 泰三(東深川正明市4区)
- ◎多年医師として地域医療の発展に尽くされた功績
木下 敬介(東深川湊2区)

寄附

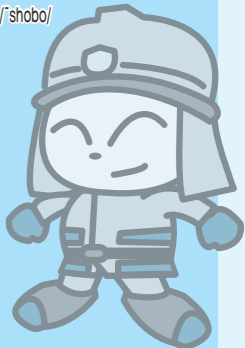
- ◎太陽電池式両面ポール時計(100万円相当)を寄附された功績
伊村 賢治(油谷河原芝崎)



◎子宮頸がん、ヒブおよび小児用肺炎球菌を予防するワクチン接種費用の助成費用として、100万円を寄附された功績
有限会社 長門中央薬局

119

長門市消防本部
中央消防署 Tel. 22-0119
西消防署 Tel. 32-1230
火災時の問い合わせ Tel. 22-1414
ホームページ
http://www.city.nagato.yamaguchi.jp/shobo/



林野火災の予防について

2月、3月は、乾燥注意報や強風注意報がたびたび発生され山火事が発生しやすい時期です。昨年、県内でも連続してたき火による火災が発生し、その原因のほとんどが、田のあぜ焼きや、たき火の不始末、たばこの投げ捨てです。乾燥した山林等といった火が移ると、あっという間に燃え広がります。郷土の美しい自然を守るために、次のことに十分注意しましょう。

- ②風の強い時や空気が乾燥している時はたき火をしない
- ③必ず消火の準備をしてから火をつける
- ④たき火をするときは、小分けにして行い一度に広範囲に火をつけない
- ⑤たき火中はその場から離れず、完全に火が消えたことを確認してから帰宅する

①たき火をする時は、日時や場所などを事前に消防署へ届ける

長門市全体	76.5%
長門地区	73%
三隅地区	67%
日置地区	84%
油谷地区	89%

建物	2(12)
林野	0(3)
車両	0(0)
船舶	0(0)
その他	0(10)
合計	2(25)
救急	164(1,857)

こんにちは スポーツ推進委員です！

生涯学習スポーツ振興課 Tel. 23-1-2005



私たちスポーツ推進委員は、平成23年度からミニテニスに変わるニュースポーツとして、チャレンジ・ザ・ゲームの普及のために普及審判員の資格を取得するための養成講習会を受講したり、資格登録のための申請をしたりと、少しずつ準備を進めてきましたが、おいでませ！山口国体と時期が重なり十分な普及活動を行うことができませんでした。

審判員がいれば記録を日本レクリエーション協会に申請し、全国のチームとランキングを競うこともできます。

今年は、ポスター・チラシ・市広報などの告知、地域行事やPTA活動への参加などでチャレンジ・ザ・ゲームの普及を図っていききたいと思っています。

気軽に参加する人、記録を目指して努力する人、いろいろな楽しみ方が出来るのも魅力の一つです。体力維持、健康増進のための皆さんのチャレンジ・ザ・ゲームへの参加をお待ちしています。

チャレンジ・ザ・ゲームは簡単な道具と少しのスペースがあればどこでも行うことができるスポーツです。参加される人の年齢にも制限はなく誰でも気軽に参加でき、2名以上の普及

なお、3月10日(土)のスポーツ少年団交流大会に、チャレンジ・ザ・ゲームの指導のためスポーツ推進委員も参加させていただきます。

グループで交流しながら記録に挑戦し、遊び感覚で身体を動かす楽しさを味わえるスポーツ・レクリエーションで、ボール、なわ棒を使ったユニークなゲームがたくさんあります。

チャレンジ・ザ・ゲームとはグループで交流しながら記録に挑戦し、遊び感覚で身体を動かす楽しさを味わえるスポーツ・レクリエーションで、ボール、なわ棒を使ったユニークなゲームがたくさんあります。

1	水	
2	木	●みすゞ児童作品コンクール優秀作品展／金子みすゞ記念館／9時～17時／2月28日まで
3	金	●おいでませ！山口国体 天皇杯・皇后杯公開／香月泰男美術館／9時～17時（7日を除き12日まで）
4	土	●司法書士による多重債務無料電話相談会／10時～16時／Tel.0120-003-821
5	日	●第45回日置駅伝大会／日置地区／9時～ ●第14回子どもピアノリサイタル／ラポールゆや／9時～ ●古文書講座／村田清風記念館／13時30分～15時30分／要申込（Tel.43-2818）
6	月	●行政相談／日置地域福祉センター／9時～12時
7	火	●行政相談／三隅支所／10時～12時 ●法律相談／長門市地域福祉センター／13時～17時／有料・要予約（Tel.0838-24-0500）
8	水	●長門市議会議員研修会／物産観光センター会議室／15時～17時
9	木	●社会保険年金相談・申請／市役所本庁会議室／10時～16時
10	金	
11	土	「建国記念日」 ●第12回万作・萬斎狂言公演／ルネッサながと／14時～ ●LOVE花火inバレンタイン／湯本温泉音信川河川公園／19時～21時30分
12	日	●地域医療フォーラム／ルネッサながと／13時30分～16時30分
13	月	
14	火	●法律相談／長門市地域福祉センター／13時～17時／有料・要予約（Tel.0838-24-0500） ●禁煙相談／長門健康福祉センター／13時～16時／要予約（Tel.22-2811） ●行政相談／油谷中央公民館／10時～12時
15	水	●人権・行政合同相談／市役所本庁市民相談室／10時～12時 ●1人暮らしのためのクッキングスクール／長門市保健センター調理実習室／9時30分～12時30分／要申込（Tel.23-1119）
16	木	●発達クリニック／長門健康福祉センター／14時～16時／要予約（Tel.22-2811） ●市県民税申告相談／長門・三隅・油谷地区／9時～16時／3月15日まで
17	金	●みすみワハハストレッチ教室／三隅保健センター／9時30分～11時30分／要申込
18	土	●第18回長門市美術展／ルネッサながと文化情報ギャラリー／10時～17時（26日まで） ●金子みすゞ記念館講座Bコース／金子みすゞ記念館／13時30分～15時／要申込 ●第64回山口県学校美術展覧会（巡回展）／明倫小学校／9時～17時／2月19日まで
19	日	毎月19日は「ながと食の日」 ●第6回大人のピアノリサイタル／ラポールゆや／13時30分～
20	月	
21	火	●法律相談／長門市地域福祉センター／13時～17時／有料・要予約（Tel.0838-24-0500） ●心の健康相談／長門健康福祉センター／13時～14時／要予約（Tel.22-2811） ●市県民税申告相談／日置地区／9時～16時／3月15日まで
22	水	●無料法律相談／市役所本庁市民相談室／10時～15時／要予約（Tel.23-1115）
23	木	●社会保険年金相談・申請／市役所本庁会議室／10時～16時 ●身体にやさしい食生活講座／長門市保健センター／9時30分～13時／要申込（Tel.23-1119）
24	金	
25	土	
26	日	●第18回青海島健康マラソン大会／青海湖周辺／8時20分～ ●古文書講座／村田清風記念館／13時30分～15時30分／要申込（Tel.43-2818）
27	月	
28	火	●法律相談／長門市地域福祉センター／13時～17時／有料・要予約（Tel.0838-24-0500） ●骨髄バンク登録受付・C型B型肝炎検査・エイズ抗体検査／長門健康福祉センター／要予約（Tel.22-2811）
29	水	

食推おすすめ料理

長門市食生活改善推進協議会

芋ようかん

— 子どもからお年寄りまで —

材 料（4人分）

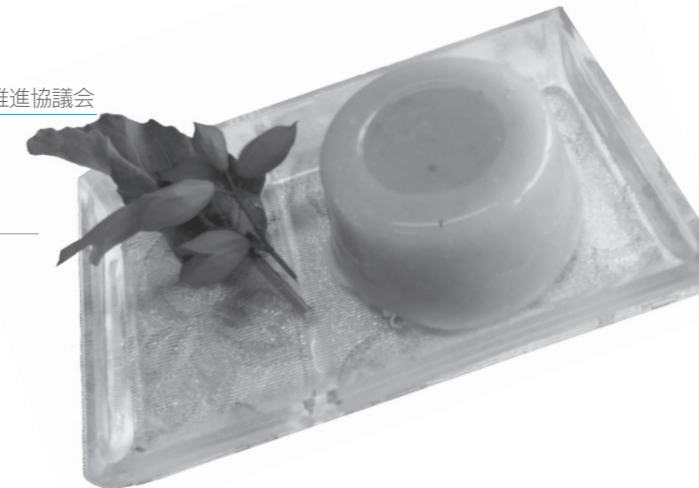
さつまいも	…500g
寒天	…4g
砂糖	…80g
水	…300g

作り方

- ①さつまいもは皮をむいて輪切りに水にさらしておく。
- ②さつまいもを茹でて、熱いうちに裏ごしをする。
- ③鍋に水と粉寒天を入れて弱火にかけ、粉寒天をとかず（2分以上沸騰させる）。
- ④砂糖を加えてとかし、裏ごししたさつまいもを混ぜる。
- ⑤タッパーやバットなど型に入れ、冷蔵庫で冷し固める。
- ⑥食べやすい大きさにカットして供する

ワンポイントアドバイス

粉寒天は、2分以上は沸騰させ、よく煮とかしましょう。
さつまいもは裏ごししなくてもおいしいですよ。



栄養価（1人分）

エネルギー…121kcal
たんぱく質…0.1g
脂 質…0.1g
塩分相当量…0.0g

■食事バランスガイド

ほっちゃんテレビ放送予定
2 / 10（金）・2 / 12（日）

毎月19日は「ながと食の日」

休日当番医

月/日	曜	当 番 医	電話番号
2 / 5	日	半田内科クリニック	23-3030
		岡田病院	23-0033
2 / 11	土	吉村内科	22-3322
		斎木病院	26-1211
2 / 12	日	戸嶋医院	34-0003
		長門総合病院	22-2220
2 / 19	日	長門診療所	22-2440
		岡田病院	23-0033
2 / 26	日	友近内科循環器科医院	32-1180
		斎木病院	26-1211
3 / 4	日	宮尾医院	26-0559
		長門総合病院	22-2220

水道修繕当番店（2月） *は休日・夜間のみ

地 区	公 道 部	邸 内 部
長門地区	(有)天満水道 Tel. 26-0024	(有)天満水道 Tel. 26-0024
三隅地区	(株)森永水道(株) Tel. 43-0552	山本設備 Tel. 43-0295
日置地区	(株)清和 Tel. 37-2266 Tel. 090-9065-3392*	(有)安田建材Tel. 32-1217 Tel. 090-1013-6036*
油谷地区	(有)キハラ Tel. 34-0018	(有)キハラ Tel. 34-0018

※水道のトラブルは長門市指定工事店に依頼してください

消費者トラブルQ&A

劇場型勧誘に注意!

Q 突然聞いたことのない業者から「A社が販売している仏像を後から高値で買い取るので、購入してくれないか」という電話がかかった。信用して大丈夫か？

A 「劇場型勧誘」とは、販売業者以外の何者かが、消費者に対し、販売業者との取引が消費者にとって有利な取引であると思わせ、販売業者と契約するように仕向ける勧誘手法です。実際に商品が買い取られた事例はなく、高額な被害を受けることになり、被害回復も非常に困難です。不意に電話で、「もうかる」「以前の損失を取り戻せる」などと勧誘されても、業者の話を手安に信用してはいけません。一人で判断せず、家族や周りの信頼できる人に相談することが大切です。また、本当に必要なものかどうかをよく考え、購入するかどうか慎重に検討し、不要であれば、きっぱりと断りましょう。

業者とトラブルになったときは、一人で悩まず、なるべく早く、ご相談ください。

問い合わせ 市民課市民相談係 Tel. 23-1115
山口県消費生活センター Tel. 083-924-0999



花津浦

濱で花津浦眺めてて、
「むかし、むかし」と
ききました。
濱で花津浦みる度に、
こころさみしく
おもひ出す。

「むかし、むかし」と
花津浦の
その名の所縁きかされた
郵便局の小父さんは、
どこでどうしてゐるのやら

あのはなづらの
はな越えて、
お船はとほく
消えました。

いまも、入日に海は燃え、
いまもお船は沖をゆく。

「むかし、むかし」よ
花津浦よ、
みんなむかしになりました

金子みすゞ



「金子みすゞ全集」(JULA出版局)

表紙の説明

油谷こどもミュージカル

笑顔の元気を届けます

12月25日(日)、油谷こどもミュージカル定期公演がラポールゆやで行われました。10回目となる今年には「遙かなるGOKU伝説」と題したファンタジー物語。下関市でも活躍中の伊藤寿真男さんの指導のもと、市内の小学生から高校生まで50人の団員が、春から一生懸命練習を積んできました。

物語は、環境汚染で現れた灰色の妖怪を、GOKUが仲間と助け合ってやつつけ、青色の美しい地球を取り戻すというもの。カーテコールでは子どもたちに惜しめない拍手が送られていました。



長門市のDATA

(平成24年1月1日)

人口	38,764人	(-30)
男	17,840人	(-11)
女	20,924人	(-19)
世帯数	16,492世帯	(-39)

()内は先月比

(12月分) 出生	15人	死亡	37人
転入	42人	転出	50人

編集後記

本格的に受験シーズンが到来し、今は全国の受験生がラストスパートに入っている頃だと思えます。自分も同じように受験を経験したので、大変だったのを思い出しながら応援しているところです。▼先日、新聞に掲載されたセンター試験を何気なく見てみると、「あれ、この記号は何だったかな?」とか、「こんなものやっていたかな?」という感じがすっかり忘れていました。つい最近だったような気がする受験は、よく考えたらもう10年以上前。少し寂しい気分です。▼寒くなりましたが受験生の皆さんは風邪をひかないように気をつけ、体を大事にしながらがんばってほしいです。(七)