

# 広報 ながと

Nagato City Public Relations

2010  
(平成22年)  
No.121

7



みんなで守ろう 日韓海峡の未来へつなぐ 美しい海  
日韓海峡海岸漂着ごみ一斉清掃

美しい海を未来へ！／日韓海峡海岸漂着ごみ一斉清掃(大浜)

## 主な内容

- 特集【地デジ】完全移行まであと1年 2～3 ページ
- 特集 ふるさと応援寄附金の使い道のご報告 4～5 ページ
- 7月11日は参議院議員通常選挙の投票日です 6～7 ページ
- 暮らしの情報 12 ページ～
  - ・長門市職員採用試験
  - ・ほっちゃテレビ減免申請
  - ・子ども文化パスポート
  - ・給食配膳員募集
  - ・今年は国勢調査の年です
  - ・「ごきげん歌謡笑劇団」公開録画観覧者募集
  - ・緑のカーテンコンテスト

# 地デジ

# 完全移行まであと1年

テレビ放送が地上アナログ放送から地上デジタル放送に完全移行する2011年7月24日まであと1年あまりとなりました。もう地上デジタル放送への対応はお済みですか。そのときになってあわてないように早めに準備をしておきましょう。



▲長門中継局の送信施設

アナログテレビ放送は、来年の7月24日までに地上波・衛星波とも終了することが予定されています。このため、その後も各世帯でテレビ放送を継続して視聴するには、対応が必要な場合があります。

### アナログテレビを使用中の場合

- 地上デジタル放送に対応していないテレビでは、来年の7月24日以降は、地上波のテレビ放送を視聴できなくなります。地上デジタル放送に対応するには次の4つの方法があります。
- 1 アナログテレビを地上デジタル対応テレビに買い換える
  - 2 アナログテレビに、地上デジタル対応のビデオ機器を接続する
  - 3 アナログテレビに地上デジタル



▲STB (セットトップボックス)

- 4 チューナーを接続する
- ケーブルテレビをご利用の場合は、アナログテレビにSTB(セットトップボックス)を接続する  
 ※STBは、レンタルのみで月額利用料は500円、テレビごとに取り付けが必要です。お申し込みは電話で受け付けています。

### ケーブルテレビ加入者が地上デジタル放送を視聴する場合

長門市ケーブルテレビでは、この地域で地上デジタル放送が開始されて以来、地上デジタル放送の電波を送信しています。視聴可能なチャンネルは、毎月配布の「ほっちゃガイド」に掲載しています。

地上デジタル放送対応のテレビやビデオなどの機器は、通常は必要な設定をすれば視聴できます。しかし、宅内の配線設備が老朽化していたり規格が地上デジタル放送に合っていないかったりする場合や、分配が多く電波の強さが十分ではない場合、チャンネルの設定ができないことがあります。その場合は、お近くの電気工事店などにご相談ください。

### ケーブルテレビ加入者が衛星デジタル放送を視聴する場合

長門市ケーブルテレビでは、現在衛星放送(BS)をアナログ信号で送信していますが、これは来年7月24日で終了します。その後の衛星放送の送信はデジタル信号のみとなります。

なお、衛星放送のデジタル信号は、特殊な変換をしなければケーブル網で送信することができないので、テレビで受信するにはSTBが必要となります。

また、ホームターミナルによりアナログでCS放送(ほっちゃプラス)を視聴している場合も、CS放送のデジタル化後にはSTBが必要になります。(ホームターミナルの「VU出力」は、デジタル波を通さないので、STBをつないでも「衛星デジタル放送」を視聴できません)

### テレビ中継局の対応状況

長門市民が利用している地上デジタル放送の中継局は、油谷地区の宇津賀中継局が6月に開局したため、市内のすべての中継局が地上デジタル放送に対応しています。

### 機器購入時のご注意

新聞広告などで地デジ対応テレビを見ると「地上」だけ表示されているものと、「地上」と「BS」が表示されているものがあります。

- 1 「地上」だけの機器では、地上デジタル放送は受信できません
- 2 「地上」と「BS」の機器では、地上デジタル放送と衛星デジタル放送の両方が受信できます

### テレビ移設の際のご注意

地上デジタル放送では、チャンネル番号と受信周波数は地域によって異なります。このため、他の市などから持ち込まれた機器を設置する場合は、アンテナやケーブルテレビからの信号線を接続した後、再度チャンネル設定の操作が必要です。くわしくは、取り扱い説明書をご覧ください。お近くの電器店にご相談ください。

### デジタル化の支援策

集合住宅や施設で共同受信により地上波放送を視聴している場合は、

設備を改修しないとデジタル放送が視聴できないときに、50%を上限とする国の助成金を受けられる場合があります。

■助成金相談窓口  
 テレビ受信者支援センター  
 TEL 0570-093-724

### 地デジのことはデジサポへ

総務省では地上デジタル放送への円滑な移行に向けて「テレビ受信者支援センター(通称「デジサポ」)」を設置しています。地デジでお困りのことがあれば、デジサポ山口へお

### 悪質商法にご注意を

テレビの調査会社やアンテナ工事業者を装って、地上デジタル放送の工事が必要だとだまして、高額工事代金を請求する事件が起きています。悪質な業者にご注意ください。

■問い合わせ 長門市ケーブルテレビ放送センター TEL 23-1541

**あと1年(365日)! 地デジ化 すんでますか?**

2011年7月24日までにアナログテレビ放送は終了します。

2011.7. 地デジ化 完了

デジサポ山口 TEL 083-963-4400 (平日9:00~21:00 土・日・祝9:00~18:00) (総務省 山口県テレビ受信者支援センター)

## 寄附金の使途

寄附金は、平成22年度長門市一般会計予算において、下表に掲げる各事業に充当し、本市のまちづくりに活用することとさせていただきます。

長門市ふるさと応援寄附金充当事業	総事業費	うち応援寄附金
① 自然環境や景観の保全に関する事業 ・ 散乱ゴミ回収事業（クリーンウォーク in なごと） ・ 「長門市海岸清掃の日」実施事業 ・ 青海島海岸清掃事業 ・ 観光地環境美化事業 ・ 観光地松食い虫防除対策事業	3,427 千円	1,628 千円
② 伝統文化の保存継承に関する事業 ・ みすゞ燦参SUN 開催事業 ・ 文化財保存会活動事業	3,087 千円	533 千円
③ 産業の振興に関する事業（農工商連携およびニューツーリズムの推進に関する事業） ・ 市有牛繁殖雌牛貸付事業 ・ 長門市水産物需要拡大推進事業 ・ 俵山交流拠点施設運営事業	17,270 千円	400 千円
④ その他の事業 ・ 地域文化育成支援事業 ・ 精神保健デイケア事業 ・ 小児救急医療確保対策事業 ・ 乗合タクシー運行事業	20,672 千円	2,364 千円
合計	44,456 千円	4,925 千円

◆ふるさと納税とは  
この制度により地方公共団体に寄附した場合、翌年の確定申告に寄附金の領収書を添付することにより、寄附額から5千円を差し引いた額が、住民税と所得税の合計額から住民税所得割額の10%を限度に控除されます。

◆寄附金の使途  
お寄せいただいた寄附金は、長門市のまちづくりのため、次の事業に活用させていただきます。

- ・ 自然環境や景観の保全に関する事業
- ・ 伝統文化の保存継承に関する事業
- ・ 農工商連携およびニューツーリズムの推進に関する事業

◆ふるさと納税（寄附）の手続き  
寄附申込書を企画政策課まで電子メール、郵送、ファックス等により送付してください。受付後、市から入金に必要な書類を郵送しますので、所定の金融機関等からご入金ください。

※「Yahoo! 公金支払い」を通じてクレジットカードによる入金も可能です。

<http://koukin.yahoo.co.jp/furusato-nouzei/index.html>

※寄附申込書は、長門市公式ホームページからダウンロードできます。そのほか、企画政策課まで電話、電子メール等でも請求できます。

・ 長門市ホームページアドレス  
<http://www.city.nagato.yamaguchi.jp/>

・ 電子メールアドレス  
[furusato@city.nagato.lg.jp](mailto:furusato@city.nagato.lg.jp)

◆長門ふるさと便（お礼）  
市外在住者で1万円以上の寄附をしていただいた方には、長門ふるさと便として、ふるさと産品（長門市の特産品）を1点お届けします。ご賞味いただき、その良さを宣伝し、応援していただきますようお願いいたします。

【ふるさと産品】

- ① 仙崎かまぼこ等「水産加工品詰め合わせセット」
- ② 長州赤どり「たたきセット」
- ③ 長州どり「焼き鳥セット」
- ④ 長門和牛「すきやき用」
- ⑤ 野菜など「長門の味セット」
- ⑥ 鶏卵せんべいなど「菓子詰め合わせセット」
- ⑦ お米（「長門大津穂垂米」、「楊貴妃の夢」から選択）

◆応援の呼びかけをお願いします  
市外にお住まいのお知り合いへの呼びかけにご協力をお願いします。

◆「振り込め詐欺」にご注意を！  
ふるさと納税をかたった寄附の強要や詐欺行為には十分ご注意ください。長門市では申し込まれた方以外に入金をお願いすることは一切ありません。

■問い合わせ 企画政策課企画調整係  
TEL 23・11116

## 応援寄附金の状況

平成21年1月1日から平成21年12月31日までの1年間で403名の方から4,924,500円の寄附をいただきました。

寄附金の使途の指定	寄附金額
① 自然環境や景観の保全に関する事業：164件	1,627,750円
② 伝統文化の保存継承に関する事業：54件	532,750円
③ 産業の振興に関する事業：37件	400,250円
④ その他の事業（上記の指定なし）：183件	2,362,250円
その他の指定事業 精神保健デイケア事業：1件	1,500円
合計：439件	4,924,500円

（※）複数の使途指定をされる場合があり、件数と寄附者数とは一致しません  
（参考）平成20年6月2日～平成20年12月31日の応援寄附金の状況 296名 3,986,100円

平成20年6月から始まった『ふるさと応援寄附金制度』。  
平成21年も全国各地の方からたくさんのご寄附をいただきました。お寄せいただいた寄附金は市のまちづくりのために大切に使用させていただきます。

なお、市では引き続き受付を行っています。長門市出身の方や長門市に関心がある方などに呼びかけていただき、『ふるさと長門』への応援の輪を広げていきましょう。

ふるさと応援寄附金の使い道のレポート  
生かします！あなたの気持ち

一票が 社会を変える かぎになる

# 参議院議員通常選挙

## 投票日7月11日(日)

参議院の任期満了による、参議院議員通常選挙が7月11日(日)に行われます。この選挙は、わたしたちの未来を選択することとなる非常に重要な選挙です。各家庭に配布される選挙公報や政見放送等を参考に、よく考えて、あなたの大切な一票をムダにしないよう、投票日には皆さんそろって投票に行きましょう。

### 投票できる人は

選挙人名簿登録者に限りられます。  
(選挙権停止中の者は除く。)  
選挙人名簿は、平成2年7月12日までに生まれた日本国民で、平成22年3月23日以前から引き続き長門市の住民基本台帳に記載されている人が登録されています。

### 投票の時間は

投票時間は、午前7時から午後8時までです。

ただし、次の投票所については午前7時から午後7時までです。ご注意ください。

- 午後7時までの投票所
- ・大埤投票所
- ・田久道投票所
- ・久津投票所
- ・本郷投票所
- ・大浦投票所
- ・油谷投票所
- ・水岬投票所
- ・川尻投票所

### 投票の場所は

投票日当日の投票は決められた投票所で行うことになっています。郵送された「入場券」で投票所を確認してください。

平成22年6月7日(月)までに市内転居の届け出をした人は、新住所地の投票所で投票ができます。

6月8日(火)以後に届け出をした人は、旧住所地の投票所での投票となります。

### 入場券を忘れずに

投票所を案内する入場券は自宅へ郵送します。氏名と投票所をよく確かめのうえ、投票日には必ずご持参ください。

入場券が届かない場合や入場券を紛失した場合でも、選挙人名簿に登録されている場合は投票できますので、当日、投票所の受付係にお申し出ください。

### 証明書の交付を受けている人は

船員で選挙人名簿登録証明書の交付を受けている人については、入場券の代わりに「案内文書」を郵送します。投票の際には入場券の代わりに、選挙人名簿登録証明書の提示が必要となります。

身体障害者等の人で郵便等投票証明書の交付を受けている人については、投票用紙請求書が郵送されますので、投票用紙を請求してください。

### 投票の順序

最初に選挙区選挙の投票用紙(うすい黄色)を交付しますので、候補者の氏名を記入のうえ投票してください。

続いて、比例代表選挙の投票用紙(白色)を交付します。比例代表選挙は政党名または候補者の氏名を記入してください。係員が投票用紙を交付する際に説明しますので、お間違えのないように投票してください。

### 期日前投票

投票日に仕事や旅行などのため投票できない人は、期日前投票ができます。投票所入場券が届いていれば持参してください。

### 期間

・参議院議員通常選挙  
6月25日(金)～7月10日(土)

### 場所・時間

- ・長門市選挙管理委員会事務局  
午前8時30分～午後8時00分
  - ・各支所  
午前8時30分～午後8時00分
  - ・各出張所  
午前8時30分～午後5時00分  
(土・日は除く)
- ※居住地域での指定はありません。この会場でも期日前投票をすることができます。

### 不在者投票

指定病院などに入院中の人  
は、その施設で不在者投票ができます。病院長や施設の管理者に申し出てください。

### 市外に滞在中の人

本人が「宣誓書・請求書」により長門市選挙管理委員会に不在者投票用紙の請求をしてください。投票用紙を送付しますので、そ

の投票用紙を持って滞在地の市町村の選挙管理委員会に行き、不在者投票をします。請求は早めに行ってください。

### 郵便等による不在者投票

#### 郵便等投票ができる人

- ①身体障害者手帳に両下肢などの障害は1級か2級、内臓機能の障害は1級か3級、免疫・肝臓の障害は1級か3級の人の
- ②戦傷病者手帳に両下肢などの障

### 代理記載で郵便等投票ができる人

①身体障害者手帳に上肢または視

覚の障害の程度が1級と書いてある人

### 戦傷病者手帳に上肢または視覚の障害の程度が特別項症から第2項症と書いてある人

代理記載の方法による投票を行うためには「郵便等投票証明書」に加え、あらかじめ手続き(代理記載のための申請、代理記載人の届出)が必要です。

※詳しくは選挙管理委員会事務局までお問い合わせください

### 開票は

- 日時 7月11日(日) 午後9時30分
- 場所 ながと総合体育館
- 中間発表 得票中間発表は、選挙区のみ午後10時30分から30分おきに行います。開票状況は長門市ホームページ、ほっちゃテレビでもお伝えします。
- 問い合わせ 長門市選挙管理委員会事務局 Tel.23-1167

### 投票所のご案内

投票は、決められた投票所で行うことになっています。郵送された「投票所入場券」で投票所を確認してください。

投票区	投票所	行政区
通	通公民館会議室	通1区・通2区・通3区・通4区・通5区・通6区・通7区・通8区・通9区・通10区・通11区・通12区・通13区
田ノ浦	田ノ浦会館	通14区・通15区・通16区
白 潟	白潟公民館	白潟1区・白潟2区・白潟3区
仙崎第1	仙崎小学校屋内運動場	祇園町・南町・幸町・旭町・錦町・新屋敷町・新開町・鳥越1区・鳥越2区
仙崎第2	あおい幼稚園	栄町・本町・北本町・洲崎町・今浦町・鍛冶屋町・中新町・新町
大日比	大日比公会堂	大日比
大 泊	青海島地区多目的研修集会所	大泊
青 海	青海集落センター	青海
田 屋	田屋公会堂	田屋
湊	湊2区公会堂	駅前区・湊1東区・湊1西区・湊2区・湊中央区・湊3区
正明市	長門市中央公民館玄関ホール	中山・緑ヶ丘・藤中・江良・正明市1区・正明市2区・正明市3区・正明市4区・正明市5区・上郷・下郷
上川西	上川西市営住宅集会所	下川西・後ヶ迫・上ノ原・開作・上川西1区・上川西2区・上川西3区
板 持	板持公会堂	板持1区・板持2区・板持3区・板持4区
長門河原	河原活性化センター	殿台・大河内・小河内・河原
湯 本	湯本温泉旅館協同組合会議室	門前・湯本・三ノ瀬
渋 木	旧大畑小学校1階	山小根・渋木中区・坂水・渋木1区・渋木2区・渋木3区
大 埤	大埤集会所	大埤 ※投票時間は午後7時まで
真 木	真木公会堂	真木
木 津	木津区民館	小原・木津
大羽山	依山公民館会議室	郷・黒川・大羽山
湯 町	湯町区公民館	湯町・上政・上安田・下安田・七重
一の瀬	一の瀬公会堂	滝坂・一の瀬・三隅中畑・杉山
宗 頭	宗頭文化センター研修室	樅の木・宗頭・宍渡谷
上中小野	上中小野集落センター	麓・上中小野・下中小野・辻並
大 竹	大竹集落センター	大竹・正楽寺
土 手	三隅保健センター	市・湯免・三隅中村・土手・久原・生島
津 雲	津雲集落センター	津雲・飯井
野波瀬	野波瀬漁協会館	野波瀬
豊 原	豊原コミュニティセンター	向山・豊原・二条窪・平野・上東方
浅 田	三隅勤労者スポーツセンター	下東方・小島・浅田・殿村新開・向開作・沢江・上ゲ
古 市	日置保健センター	黄波戸口・堀田・亀山・亀山団地・古市・上城・狩宿・一円向田・川原・日置中村・東坂本・西坂本・炭床・長行
黄波戸	黄波戸漁村センター	長崎・黄波戸・矢ヶ浦・茅刈・境川
国 広	日置高齢者コミュニティセンター	大内山上・大内山下・畑・国広・真口・新市農土園・小野地
野 田	野田北集会所	北山・野田北・野田南・雨乞
久 富	久富公民館	亀田・植松・荒人・長久・杣地・有宗・広中・稲石・人丸
新別名	油谷支所玄関ホール	新別名・駅通・大迫・東大坊
油谷河原	油谷河原農業研修所多目的ホール	芝崎・大坊・田上・二ノ瀬・坂根・山根・札幌・河原浦・大江
伊 上	伊上公民館	浅井・尾崎・里・伊上浦・岡・宮ノ馬場・上り野・前方・須方・綾湖・貝川
蔵小田	旧蔵小田保育園ホール	上蔵小田・下蔵小田・油谷中畑・渡場・掛淵
津 黄	山口県漁協津黄支店大広間	上津黄・東津黄・西津黄
後 畑	宇津賀出張所会議室	東後畑・大畠・青村
立 石	山口県漁協立石支店集会所	東立石・西立石
角 山	角山老人憩いの家	小田・赤屋・木吹・大川尻
田久道	久原堂	田久道 ※投票時間は午後7時まで
久 津	久津保育園ホール	白木・久津 ※投票時間は午後7時まで
本 郷	向津具小学校1階家庭科室	大和・南方・本郷・山崎・上野西 ※投票時間は午後7時まで
大 浦	山口県漁協大浦支店階上会議室	大浦東・大浦西 ※投票時間は午後7時まで
油 谷	油谷公会堂	油谷 ※投票時間は午後7時まで
水 岬	水の口公会堂	水岬 ※投票時間は午後7時まで
川 尻	山口県漁協川尻支店生活改善室	中ノ森・上野東・川尻東・川尻西 ※投票時間は午後7時まで



市内各地でホテル祭り

## 趣向凝らし地域にぎわう

6月5日(土)、三隅の宗頭文化センターで「第13回三隅上地区ホテル祭り」が開催されました。各種バザーや木工クラフトコーナーなど設けられ、多くの家族連れでにぎわっていました。

6月12日(土)、渋木の長門市農村婦人の家前を会場に、「蛭のふる里まつりIN大畑」が開

催されました。会場では、焼き鳥などのバザーや、スタンプラリーが行われ大勢の人の出でにぎわいました。

同じ日に俵山では、俵山頭振川みどりの砂防公園駐車場をメイン会場に、手づくりほたる祭りin俵山が行われました。各種バザーやビンゴゲームで盛り上がりしました。



▲三隅上地区ホテル祭り



▲蛭のふる里祭り IN 大畑

▼手づくりほたる祭り in 俵山



深川小学校大運動会

## 晴れた！梅雨の大運動会

6月19日(土)、深川小学校大運動会が同校運動場で開催されました。市内の小学校では、例年9月に運動会が行われていますが、深川小学校では、今年の秋から新校舎の建築が始まり運動場が使えなくなるため、季節はずれの開催となったものです。

6月19日(土)、深川小学校大運動会が同校運動場で開催されました。市内の小学校では、例年9月に運動会が行われていますが、深川小学校では、今年の秋から新校舎の建築が始まり運動場が使えなくなるため、季節はずれの開催となったものです。



## 長門市議会で「おいでませ！山口国体」をPR 議事堂から盛り上げよう！

長門市議会では、国体PR用のシャツやグッズを着用し、来年に迫った「おいでませ！山口国体」の機運を盛り上げていくことになりました。写真は、6月11日(金)、長門市議会6月定例会初日の議事堂の様子です。

止するため、6月から9月までをクールビズ期間と定めています。市議会では、この期間中に行われる本会議での啓発活動を実施することになっています。また、市役所では毎週金曜日を国体PRの日と定めて、国体PRグッズを着用するようにしています。



## 第6回長門市タグラグビー祭 逃げ切ってトライ成功！

5月30日(日)、第6回長門市タグラグビー祭が俵山多目的交流広場で行われ、小学生から大人まで、36チーム約300人が参加しました。

タグラグビーは、タックルの代わりに腰に付けたタグを取ることで相手チームの攻撃を止めるため、危険性が低く性別や年齢に関係なく楽しめるスポーツとして近年人気が高まっています。

長門市ラグビーフットボール協会による講習が行われた後、小学5年生以下の部、6年生の部、一般男子の部、女子の部に分かれて試合が行われました。選手たちは、タグを取ったり取られたりしながら、ラグビーボールを持ってコート駆け回り、気持ち良い汗を流していました。

## 明倫小学校全校児童が田植え 心を込めて植えたよ！

6月3日(木)、三隅の明倫小学校の児童が、学校近くの田で田植えを体験しました。田植えをしたのは、明倫小学校の1年生から6年生までの全児童167人。児童らは、田植えの前の集会で、田植えを指導する木原俊男さんから地域の

に自己紹介をしました。その後いっせいに田んぼに入り、地域の人たちの指導を受けながら、苗を定規を使って一株ずつ丁寧に植えていきました。植えたのは、「ミヤタマモチ」という餅米の苗で、秋に稲刈りをし餅つきをするという事です。





共同募金会長門支会が救急カプセル贈呈

## もしものときはこれを見て！

6月10日(木)、「救急カプセルクジラクくん」二千個が、共同募金会長門支会から、長門市民生児童委員協議会へ贈呈されました。救急カプセルとは、一人暮らしの高齢者などが病歴やかかりつけ医、飲んでいる薬、親族の連絡先などを記入したカードを入れてお

くものです。これを冷蔵庫に保管しておくことで、急病で駆けつけた救急隊員などが、患者の情報を速やかに把握することができるようになります。吉村会長は、「早速このカプセルを配って、高齢者の方たちに安心していただきたいです」と話しました。



みすみハーブを愉しむ日

## じょうずに描けたよ！

6月6日(日)、香月泰男美術館横のハーブ園とその周辺で「みすみハーブを愉しむ日」が開催され、ハーブの摘み取りや、香り当てクイズなどが行われました。スケッチ大会では、子どもたちがクレヨンでかわいいハーブの花の絵を描いていました。

## 長門市口蹄疫対策連絡会議を設置

## 万が一の発生に備えて

5月27日(木)、「長門市口蹄疫対策連絡会議」が設置されました。これは、宮崎県で感染が拡大している口蹄疫が市内で発生した場合、迅速に対応できるようにするためのもので、議長の南野市長をはじめ副市長、教育長、部長級職員などで構成されています。

会議では、口蹄疫の特徴や蔓延防止対策マニュアル、発生した場合の対応などが説明されました。南野市長は、「いつ何が起るかわからない状況、万全を期すように」と話しました。今後、畜産農家に対して消毒薬を配布するなどの対策を行います。



5月29日(土)、俵山しゃくなげ園で「花がら摘みツアー」が行われました。しゃくなげは、花がらが残った状態にしておくと次の年に花のつきが悪くなるということです。この日は、市内外からボランティアを含め約50人が花がら摘み作業に汗を流しました。



俵山しゃくなげ園で花がら摘みツアー

## 来年もきれいに咲いてね

## エアロビック世界大会出場

金子 梨那さん(深川中学校3年生)

ちょっと小耳に



「エアロビック」とは、エアロビクスダンスを競技として行うもので、音楽に合わせて様々な動作を組み合わせた演技を行います。6月15日からフランスで行われたこの競技の世界大会に、深川中学校3年生の金子梨那さんが出場しました。



激励会での演技

小学1年生の時、本格的に競技を始めた金子さんは昨年の11月に開催された全日本エアロビクス選手権大会のトリオ部門(3人1組)で準優勝したことで、今回の世界大会の出場権を獲得しました。世界大会前には、深川中学校で行われた激励会では、全校生徒の前に堂々と演技を披露し、「本番ではダイナミックな演技をします」と意気込みを語っていました。

## クリーンウォークinながと

長門市の美しい自然環境や、潤いと安らぎのある快適なまちを次世代に引き継ぐことはとても大切なことです。

「ポイ捨て防止」と「身近な環境をきれいにする運動」の一環として、市民一人ひとりの手で空き缶や散乱ごみなどを拾って歩き、きれいにする「クリーンウォークinながと」を今年も実施します。みなさんの積極的なご参加をお願いします。

- 実施地区/集合場所/日時  
下表のとおり
- 雨天の場合  
・三隅地区は8/2(月)に延期  
・三隅地区以外は中止

次の事に心がけ、市民みんなの手できれいなまちを創りましょう。  
**野外で出たごみは 持ち帰りましょう**  
野外で缶・ペットボトル等のごみが出た時は、必ず持ち帰りましょう。また、公共施設等でゴミ箱が設置されている場合に

必ずゴミ箱に入れましょう。  
**喫煙はマナーを守りましょう**  
歩きながらの路上喫煙や灰皿のない場所での喫煙は、ポイ捨てにつながります。携帯灰皿を持ち歩くなど、喫煙時のマナーを心がけるとともに、吸い殻はきちんと処理しましょう。

**犬のフンは 飼いが処理しましょう**  
犬を散歩させるときは繋いで行うとともに、フンを処理するための用具を常に携帯し、フンは必ず持ち帰りましょう。  
**空き地は適正に管理しましょう**  
空き地の管理が悪いと、ポイ捨てや不法投棄につながるとともに、雑草が繁ったりして、害虫の発生源となります。

また、ごみが捨てられ、そのごみの投棄者が判明しない場合は、土地の所有者や管理者の責任で処理しなければなりません。日ごろから適正な管理を心がけ、ごみを捨てさせない環境をつくりましょう。

実施地区	集合場所	開催日	時間
三隅地区	地区ごとに集合	7/30(金)	6:40~8:00
仙崎地区	仙崎人工島入口	7/31(土)	8:30~10:30
日置地区	日置総合運動公園		7:30~8:30
通地区	小浦埋立地広場	8/1(日)	8:30~10:30
深川地区	市役所南側駐車場	8/7(土)	8:30~10:30
湯本地区	音信川河川公園		
渋木地区	瀬戸バス停		
油谷地区	油谷支所駐車場		
俵山地区	地区ごとに集合		
			地区ごとに設定

- 問い合わせ  
生活環境課環境衛生係  
Tel 23-1134
- ・三隅支所総合窓口課  
Tel 43-0221
- ・日置支所総合窓口課  
Tel 37-2113
- ・油谷支所総合窓口課  
Tel 32-1179



# くらしの情報 Information

くらしの情報

## 市からの お知らせ

### ほっちやテレビ 加入負担金・利用料減免

長門市ケーブルテレビ(ほっちやテレビ)では、一定の要件を満たしている人について、加入負担金と月額利用料を減免しており、適用を受けるためには毎年申請手続きが必要です。平成22年度の減免申請をされ

る人は、減免申請書に世帯全員の市民税課税証明書(証明料が150円必要)を添付して提出してください。

現在、減免を受けている人も手続きが必要です。申請がない場合は8月分から通常料金となりますのでご注意ください。減免の対象者は次のとおりです。

- 全額免除 日本放送協会(NHK)受信料免除基準の「1全額免除」に該当する人
- 半額免除 次のいずれかに該当する人

- ①日本放送協会(NHK)受信料免除基準の「2半額免除」に該当する人
- ②70歳以上の一人暮らしの世帯で、かつ市民税非課税の場合
- ③65歳以上のみの世帯で、その中に70歳以上の人が含まれ
- かつ全員市民税非課税の場合
- ④母子・父子のみの世帯で、かつ全員市民税非課税の場合

- 受付期間 7/1(木)～30(金)
- ※減免適用期間は8/1(日)から
- 申請方法 ケーブルテレビ放送センター本局、本庁秘書広報課、各支所総合窓口課、各出張所に備え付けの申請書に必要事項を記入し、提出

### 今年は何勢調査の年です

今年の10月1日現在で、全国一斉に平成22年国勢調査を実施します。これは日本が本格的な人口減少社会となって実施する最初の国勢調査で、日本の未来を考えるために欠くことのできない最新の人口・世帯の実態を明らかにする重要な調査です。調査結果は、社会福祉、雇用対策、生活環境の整備など、私たちの暮らしに役立てられます。長門市では6月1日付で企画政策課内に平成22年国勢調査長門市実施本部を立ち上げ、調査の円滑な実施に向け、体制を整えました。

■問い合わせ 企画政策課企画調整係 Tel.23・1116

### 子ども手当の申請はお済みですか？

4月から子ども手当の申請を受け付けています。まだ申請していない人は早急に申請してください。9月30日(木)以降に申請すると、申請月の翌月分からの支給となりますのでご注意ください。

※申請が遅れた場合、減免が受けられない場合があります ※新規に加入される場合の加入負担金と利用料の減免申請は、随時受け付けています

■問い合わせ ケーブルテレビ放送センター Tel.23・1541

### 子ども文化パスポート

長門市、下関市、北九州市には歴史・文化・自然を楽しむことができます。これらの施設に「子ども文化パスポート」を提示すると、期間中、無料または割引料金で利用できます。

- 期間 7/17(土)～8/31(火)
- 対象 長門市、下関市、北九州市都市圏に在住、在籍している小・中学生、特別支援学校の児童・生徒と3歳児以上の幼稚園・保育園等の幼児
- 配布方法 市内各小・中学校、幼稚園・保育園等で配布
- 対象施設

- ・長門市 金子みずゞ記念館／香月泰勇美術館／くじら資料館／村田清風記念館
- ・下関市 海響館／下関市立美術館／長府博物館／長府庭園／長府毛利邸／考古博物館／土井ケ浜遺跡・人類学ミュージアム
- ・北九州市 九州鉄道記念館／関門海峡ミュージアム(海峡ドラマシップ)／旧門司三井倶楽部(わたせせいぞうギャラリー)／門司港レトロ展望室／出光美術館(門司)／門司麦酒煉瓦館／小倉城／小倉城庭園／松本清張記念館／北九州市立文学館／北九州市立水環境館／北九州市立美術館分館／ゼリン地図の資料館／福祉用具ラザ北九州／到津の森公園／山田緑地／北九州市ほたる館／TOTO歴史資料館／平尾台自然の郷
- ／総合農事センター／平尾台自然観察センター／響灘緑地グリーンパーク／脇田海釣り棧橋／エコタウンセンター／白鳥展示館／火野葦平資料館・旧居「河伯洞」／帆柱ケーブル／いのちのたび博物館
- ／環境ミュージアム／北九州イノベーションギャラリー／児童文化科学館／長崎街道木屋瀬宿記念館
- ／子どもの館／ギラヴァンツ北九州／北九州市立美術館

7月は「社会を明るくする運動」の強調月間です。これは、犯罪や非行の防止と罪を犯した人たちの更生について理解を深め、犯罪や非行のない明るい社会を築こうとする全国的な運動です。市では、この運動の一環として次のとおり広報番組をほっちやテレビで放映します。

### 社会を明るくする運動

- 日時 7/6(火)
- 時間 6:00～7:00、9:00～11:00、13:00～15:00、17:00～19:00、21:00～23:00
- 問い合わせ 地域福祉課地域福祉係 Tel.23・1245

### 父子家庭への児童扶養手当支給開始について

8月から父子家庭にも児童扶養手当が支給されます。児童扶養手当とは父母の離婚などで、父または母と生計を同じくしていない子どもが養育されている家庭(ひとり親家庭に)支給される手当です。

※児童扶養手当は申請がないと支給されません。くわしくはお問い合わせください

■父子家庭で受給できる人 次の①～⑤のいずれかに該当する子どもを父が監護し、かつ、生計を同じくしている場合に支給されます

- ①父母が婚姻を解消した子ども
- ②母が死亡した子ども
- ③母が一定以上の障害の状況にある子ども
- ④母の生死が明らかでない子ども
- ⑤その他(母が1年以上遺棄している子ども、母が1年以上拘禁されている子どもなど)

■手当の金額(月額) 受給者が監護・養育する子どもの数や受給者の所得等により決められます

・対象児童が1人の場合

全部支給 41,720円

一部支給 41,710円

・対象児童が2人以上の加算額 2人目 5,000円

3人目以降 3,000円/人

■申請の時期 11/30(火)までに申請すると、次の取り扱いになります

- ・7/31(土)までに支給要件に該当している人は、8月分から支給されます
- ・8月以降、11/30(火)までに支給要件に該当した人は、支給要件に該当した日の翌月分から支給されます
- ※11/30(火)を過ぎると申請の翌月分からの支給になります
- 申請受付開始日 8/2(月)
- 問い合わせ 地域福祉課子ども未来室 Tel.23・1156

### 福祉医療費受給者証 交付・更新申請

市では乳幼児、ひとり親家庭の皆さんの医療費助成を行っています。受給を希望される人は手続きをお願いします。すでに受給者証をお持ちの人は期間内に更新手続きをお願いします。

■受付期間 7/1(木)～20(火)

■場所 本庁地域福祉課、三隅支所、日置支所、油谷保健福祉センター、各出張所

■対象 乳幼児：義務教育就学前児童(22年度の父母の市民税所得割額の合算額が136,700円以下の世帯)

・ひとり親家庭：ひとり親家庭の母または父および児童、父母のいない児童

(22年度の市民税所得割額が非課税の世帯)

※申請には、印鑑、健康保険証が必要です

※乳幼児医療では電子申請でも更新手続きができます。長門市ホームページ内の「やまぐち電子申請サービス」をご利用ください

・長門市ホームページ <http://www.city.nagato.yamaguchi.jp/>

■一部負担金について 長門市では山口県の制度改正に伴う一部負担金は市費から助成致しますので窓口での負担はありません

■問い合わせ 地域福祉課地域福祉係 Tel.23・1245



長門市制5周年記念・ルネッサながと開館10周年記念

# 「ごぎげん歌謡笑劇団」公開録画観覧者募集

長門市とNHK山口放送局では、長門市制5周年・ルネッサながと開館10周年を記念してBS2の番組「ごぎげん歌謡笑劇団」公開録画を実施します。

観覧をご希望の人は、次の要領でお申し込みください。また番組内で紹介する「笑って泣いて五・七・五」も募集します。ふるって応募ください。

### ■日時

9/28(火)  
開場 18:00 開演 18:45  
終演予定 21:00

### ■場所

ルネッサながと

### ■出演

司会/綾小路きみまろ  
レギュラー出演/早乙女太一、さかなクン  
ゲスト/加藤茶、重田千穂子、瀬口侑希、原田悠里、山本譲二(50音順)

### ■観覧申込

観覧は無料ですが入場整理券

が必要です(1枚で2人まで)

入場可能、1歳以上から必要です。観覧をご希望の人は、往復ハガキの往信用裏面に、郵便番号・住所・名前・電話番号をご記入の上お申し込みください。応募多数の場合は抽選となります。

あて先  
〒759-4192 住所不要  
長門市企画政策課

「ごぎげん歌謡笑劇団」観覧係

※ご応募の際にいただいた情報は、抽選結果のご連絡に使用させていただきます。なお、NHKでは受信料のお願いに使用させていただくことがあります。

### ■申込締切

9/2(木) 必着

### ■「五・七・五」募集

番組内で綾小路きみまろさんが紹介する「笑って泣いて

五・七・五」を募集します。

五・七・五は、「家族」「夫婦」「長門」をテーマにした作品と、その他自由なテーマの楽しい作品を受け付けます。郵便番号・住所・名前・年齢・電話番号・未発表の五・七・五作品とエピソードを記入のうえ、ご応募ください。

あて先  
〒753-8660 住所不要  
NHK山口放送局

「ごぎげん五・七・五」係

※採用された人のみご連絡します。会場で公開収録をご覧いただき、番組内で作者のご紹介をさせていただきます。

### ■申込締切

8/26(木) 必着

### ■放送予定

11/5(金) 21:00~21:59  
(衛星第2テレビ)

11/11(木) 17:00~17:59  
(再放送・BS2)

11/6(土) 18:30~19:29  
(ハイビジョン放送)

問い合わせ

長門市企画政策課

Tel 23-1115

(平日 8:30~17:15)

NHK山口放送局

Tel 083-921-3733

(平日 9:00~18:00)

ホームページ

http://www.nhk.or.jp/

yamaguchi/



▲さかなクン



▲早乙女太一



▲綾小路きみまろ

## 長門市職員採用試験

### ■受付期間

持参または郵送  
7/15(木)~8/18(水)

※土・日・祝日を除く

電子申請 7/15(木)9:00~8/13(金)17:00

### ■職種/区分

採用予定人員/受験資格

初級事務/高校卒業程度 / 1人程度

昭和60年4月2日~平成5年4月1日生まれの高専以上(4年制大学在学者・卒業者を除く)を卒業した人および平成23年3月に卒業見込みの人または同程度の学力を有する人

初級事務/身体障害者対象 / 1人程度

昭和54年4月2日~平成5年4月1日生まれで、次の条件をすべて満たす人

身体障害者手帳の交付を受けている人

自力で通勤ができ、介護者なしに職務の遂行が可能な人

活字印刷文による試験・口頭による面接に対応できる人

### ・保育士/短大卒業程度

昭和56年4月2日~平成3年4月1日生まれ、保育士免許を有しているか平成23年3月末までに取得見込みの人

消防吏員/大学卒業程度 / 3人程度

昭和60年4月2日~平成元年4月1日生まれの人

消防吏員/高校卒業程度 / 3人程度

昭和60年4月2日~平成5年4月1日生まれ、高等学校以上(4年制大学在学者・卒業者を除く)を卒業した人および平成23年3月に卒業見込みの人または同程度の学力を有する人

試験日時

【1次試験】9/19(日)

(受付 8:30~8:50)

初級事務(高卒・身体障害者)

9:10~14:30

保育士・消防吏員

9:10~16:30

【2次試験】10月下旬(予定)

※詳細は1次試験合格者に通知

試験会場 長門市役所本庁および長門市物産観光センター

※消防吏員の体力検査は他の場所

1次試験

初級事務(高卒・身体障害者)

9:10~14:30

保育士・消防吏員

9:10~16:30

【2次試験】10月下旬(予定)

※詳細は1次試験合格者に通知

試験会場 長門市役所本庁および長門市物産観光センター

※消防吏員の体力検査は他の場所

1次試験

初級事務(高卒・身体障害者)

9:10~14:30

保育士・消防吏員

9:10~16:30

### ・初級事務(高卒・身体障害者)

教養試験、適性検査、作文

・保育士 教養試験、専門試験(社会福祉、児童福祉、発達心理、保育原理・保育内容、保健衛生)、適性検査、作文

・消防吏員(大学卒業程度) 教養試験(大学卒業程度)、体力検査、適性検査、作文試験

・消防吏員(高校卒業程度) 教養試験(高校卒業程度)、体力検査、適性検査、作文試験

2次試験(全職種共通)

口述試験(個別面接)、健康診断(医療機関で所定の健康診断を受診し健康診断書を提出)

合格発表(文書で全員に通知)

1次試験合格者 10月上旬

2次試験合格者 11月上旬

受験申込書

市役所本庁総務課、各支所、各出張所にあります。消防吏員については消防本部、西消防署にもあります。

郵便で受験申込書を請求する場合には、120円分の切手を貼り返送先を記入したA4の紙が入る封筒(角2)を同封のうえ、総務課人事係に請求

長門市ホームページからもダウンロードできます

### ■申込方法・受付場所

①持参または郵送による場合

・初級事務・保育士 受験申込書に自筆で必要事項を記入し、写真を1枚貼付して、総務課人事係に提出

・消防吏員 受験申込書に自筆で必要事項を記入し、写真を1枚貼付して、長門市消防本部総務課庶務係に提出

〒759-4101 長門市東深川1902-1

長門市消防本部総務課庶務係

※郵送の場合は封筒の表に「受験申込書在中」と朱書きしてください。8/18(水)までの消印のあるものは有効ですが、8/18(水)に郵送する場合は、速達で送付してください

②電子申請による場合

長門市ホームページにアクセスし、画面上の申込方法および注意事項を確認のうえ申し込み(1次試験当日に写真を1枚持参すること)

※原則24時間受け付けます

申し込み・問い合わせ

〒759-4192 長門市東深川1339-2

長門市役所総務課人事係

Tel 23-1114

長門市ホームページ

http://www.city.nagato.yamaguchi.jp

ウエストジャパン看護専門学校

## オープンキャンパス開催!!

日程/7月10日(土)・7月31日(土)・9月11日(土)  
時間/13:30~16:30  
場所/下関市大坪本町44-20(ウエストジャパン看護専門学校校内)

TEL:083-231-3903  
E-mail:info@westjapan-kango.jp

ささやかなプレゼントあり!

心あたたまる落ち着いたご葬儀を

coop 葬祭

年中無休 24時間受付

[HP] http://www.coop-s.co.jp/

家族葬ホール さくら

長門店 長門市東深川785番地10 (駅前区)

☎0837-22-4444  
☎0120-02-0405

本社萩店 山口店 美祢店



# 後期高齢者医療制度のお知らせ

## ◎被保険者証の更新について

現在発行している「後期高齢者医療被保険者証」の有効期限は7/31(土)までです。新しい保険証(オレンジ色)は7月下旬に簡易書留で郵送され、8/1(日)から使用できます。古い保険証(うすい緑色)は、8/1(日)以降は使えませんので、お間違えのないよう各自で処分してください。

## ◎平成22・23年度の保険料率について

今年度の保険料率が決定しました。均等割額は46,241円(前年度比1,031円減)、所得割率は8.73%(前年度比0.02%増)となります。(均等割額と所得割額は2年ごとに見直しが行われます)

## ◎保険料の軽減措置について

昨年度に引き続き、平成22年度保険料算定における基準該当者については「均等割軽減」、「所得割軽減」、「被扶養者であった人への特例措置」の軽減措置を行います。「保険料額決定通知書」に軽減額が記載されていますのでご確認ください。

## ◎限度額適用・標準負担額減額認定証について

◇後期高齢者医療制度の被保険者で、住民税非課税世帯の人は「限度額適用・標準負担額減額認定証」(減額認定証)を受けることができます。入院時にこの減額認定証を医療機関に提示することで、下表の通り食事代や居住費が減額され、医療機関での窓口負担も一定額までとなります。交付を受けるには申請が必要です。申請は随時受け付けておりますが、減額認定証は、申請を行った月の初日から有効となります。

◇現在交付されている減額認定証の有効期限は、7/31(土)までとなっています。

現在、減額認定証をお持ちの人で…

- ① 8月以降の認定区分が「区分Ⅰ」(※2)の該当となる人  
8月上旬に新しい減額認定証を直接送付します(今年度からは自動更新となり、申請書提出の必要はありません)
- ② 8月以降の認定区分が「区分Ⅱ」(※1)の該当となる人  
7月下旬に山口県後期高齢者医療広域連合から申請書が送付されますので、必ず8/31(火)までに更新の手続きをしてください(減額認定証は申請を行った月の初日から有効となりますので、9/1(水)以降に申請すると、減額認定されない空白の月が生じることになります)  
なお、現在「区分Ⅱ」の減額認定証をお持ちの人で、その減額認定証の有効期間内の入院日数の合計が91日以上の場合は、申請することで食事代がさらに減額されます。申請の際は病院の領収書など、入院日数の分かる書類をご持参ください。

※同一世帯内に住民税申告等がお済みでない人がいる場合(未申告の状態)、本来の負担区分判定ができないことがありますので、税務課窓口で申告をしてください。

	自己負担限度額 外来+入院(月額)	食事代 (1食)	療養病床入院の場合(※3)	
			食事代(1食)	居住費(1日)
減額認定証がない場合 (「一般」区分の人と同じ負担となります)	44,400円	260円	460円 (※4)	320円
減額認定証 がある場合	区分Ⅱ (※1)	入院日数90日以下	210円	320円
		入院日数91日以上	160円	320円
	区分Ⅰ (※2)	老齢福祉年金受給者以外	100円	320円
		老齢福祉年金受給者	100円	0円

- ※1 区分Ⅱ：世帯の全員が住民税非課税である世帯に属する人  
 ※2 区分Ⅰ：世帯の全員が住民税非課税であり、各種収入から必要経費・控除を差し引いた所得が0円となる世帯に属する人(収入が年金のみの場合は、年金収入80万円以下の人)又は老齢福祉年金受給者  
 ※3 入院医療の必要性が高い人(人工呼吸器・中心静脈栄養を要する人、脊椎損傷で四肢麻痺が見られる状態の人、難病の人など)、回復期リハビリテーション病棟に入院している人などは、通常の食事代と同額になります(居住費はかかりません)  
 ※4 入院時生活療養(Ⅱ)を算定する医療機関に入院の場合は420円となります

■申請場所 本庁、各支所、各出張所窓口

■必要なもの

- ・後期高齢者医療制度の保険証
- ・平成21年度の減額認定証
- ・現在「区分Ⅱ」の減額認定証をお持ちの人で、その認定期間内の入院日数の合計が91日以上の場合、入院日数が確認できる書類(病院の領収書など)

■問い合わせ 市民課国保年金医療係  
Tel 23-1129

## 介護予防講座を開催する

### 事業者募集

市では、地区の公民館等で介護予防に効果的な内容の高齢者が参加できる「介護予防講座」を企画・運営できる事業者を募集します。

■応募資格 市内に事業所、または活動拠点がある介護予防事業の実施に実績のある法人または団体

■募集数 4事業所程度

■公募スケジュール

・要項の配布 7/1(木)～20(火)

・応募書類の提出

8/2(月) 17:00必着

・審査(書類審査) 8月上旬

・審査結果通知 8月中旬

・介護予防講座の開催 9月～

■申し込み・問い合わせ

高齢障害課高齢福祉係

Tel 23-1157

## 介護予防に

### 取り組みましよう

「年をとると心身の機能が衰えるのは仕方がないこと」と考えていませんか。高齢になっても、体を使い続けることによつ

て機能の低下を防ぐことができます。現在65歳以上の人を対象に「基本チェックリスト」を送付しています。心身の機能に衰えがないか、この機会にチェックしてみてください。

また、高齢期をいつまでも健康やかに過ごすために、日頃できる介護予防を紹介します。

■転倒予防  
・運動(体操等)をしましょう  
・整理整頓をしましょう  
・足に合った靴を選びましょう

■バランスの良い食事

肉・魚介類・油脂・卵・大豆(製品)・緑黄色野菜・海藻・乳製品・いも類・果物など

■口の健康 歯磨きをし、定期的に歯科検診を受診しましょう

■閉じこもり予防  
地域の集まりや介護予防教室に参加しましょう

■認知症の予防  
身の回りのことは自分でしましょう

・人と交流をしましょう  
・新しいことに挑戦しましょう  
・日記をつけてみましょう

■長門市の介護予防教室  
・高齢者筋力向上トレーニング教室

・水中ウォーキング教室  
・栄養改善指導  
・閉じこもり予防デイサービス  
■問い合わせ 高齢障害課高齢福祉係  
Tel 23-1157

## 国民年金保険料免除制度

国民年金には、経済的な理由などで保険料を納めることが困難な場合、申請をして承認されると、保険料の納付が免除される申請免除制度があります。

申請免除制度には、保険料の全額が免除される全額免除と、保険料の一部を納付し、残りの保険料が免除される一部納付があります。一部納付には、4分の1納付、半額納付、4分の3納付の3種類があります。

本人・配偶者・世帯主の前年の所得が一定額以下の場合に、全額免除または一部納付が承認されます。

また、退職(失業)を理由とした特例免除制度もあります。特例免除は、申請する年度または前年度において退職(失業)の事実がある場合に対象となり、失業された人の所得を除外して免除の審査を行います。

■免除該当期間 平成22年7月分～平成23年6月分

■免除申請期間

7/1(木)～平成23年7/31(日)

■問い合わせ

市民課国保年金医療係

Tel 23-1129

日本年金機構秋年金事務所

Tel 0838-24-2158

## 緑のカーテンコンテスト 参加者募集

長門市快適環境づくり推進協議会では、ご家庭や職場で作られた「緑のカーテン」の写真を募集します。

■応募対象 今年度、市内の家庭、事業所および学校等にいて「緑のカーテン」を設置した個人または団体

■応募部門

①家庭部門

②事業所部門(民間企業、団体等)

③学校部門(幼稚園・保育園、小・中・高等学校)

■応募期限

8/31(火)

■応募方法

・電子データまたはカラープリントで7/1(木)～8/31(火)までに撮影したものを提出(最大3枚まで)

・電子データは、メールまたはCD-Rにより提出(データはjpeg形式とします)  
・カラープリントで提出の場合は、裏面に応募者の名前、事業者名を記入

・応募写真は全体の様子(カーテンと建物等の位置関係)が分かるものと、部屋の中から花や実を撮影した、省エネ効果(涼しさ)が伝わるような写真をそれぞれ提出してください

■表彰 各部門の優秀作品を表彰(副賞を呈呈)

■応募方法 本庁生活環境課または各支所総合窓口課にて提出してください

■応募場所 本庁生活環境課または各支所総合窓口課

■注意点

・応募書類、写真等は返却不可  
・応募経費は応募者の負担  
・作品の著作権は主催者に帰属し、ホームページ以外にも展示・活用することがあります  
・県の実施する緑のカーテンコンテストに併せて応募します  
■問い合わせ 生活環境課環境衛生係  
Tel 23-1134

## 給食配膳員の募集

市では、新学校給食センター稼働に伴い、市内小中学校に配置する給食配膳員を次のとおり募集します。

### 勤務内容

- ・配送される給食、食器等の受取りや回収時の受渡し
- ・配膳室の衛生管理等

### 勤務条件

- ・採用 9/1(水)から
- ・場所 市内の小中学校
- ・時間 概ね10:30～14:00
- ・時給 830円

### 募集人数

9人程度

### 提出書類

履歴書市販のもの

### 受付期間

7/1(木)～20(火)

### 受付時間

※土・日・祝日は除く  
8:30～17:15

### 提出方法

長門市教育委員会

教育総務課に持参または郵送(7/20(火)必着)

### 選考結果 書類審査のうえ、8月上旬に通知します

### 申し込み・問い合わせ

〒759-4101 長門市東深川2660-4  
長門市教育委員会教育総務課  
給食センター準備室  
TEL 22-3523

## 教科書展示会

日時 6/11(金)～7/30(金)  
9:00～17:00

※土・日・祝日は除く

場所 長門市教育委員会2階

内容 平成23～26年度に使用する小学校用教科書の見本

本、平成23年度に使用する高等学校用教科書の見本、平成23年度使用教科書目録、一

## 納税案内

### 7月は 固定資産税2期の納期月です

8月2日(月)が納期限になっていますので、早めに納付をお願いします。また、納期限の日が口座振替日となっていますので、残高確認をお願いします。

### 納税は便利な口座振替で!

口座振替納税は、金融機関などがあなたに代わって自動的に納付する制度です

■問い合わせ  
税務課 徴収対策室 TEL 23-1126  
三隅支所 総合窓口課 TEL 43-0221  
日置支所 総合窓口課 TEL 37-2143  
油谷支所 総合窓口課 TEL 32-1115

一般図書(特別支援学校および特別支援学級において適切な教科書がないときに使用される本)一覽を展示しています

※ご意見をうかがうため、意見用紙を準備しています

問い合わせ 教育委員会学校教育課 TEL 23-1258

## 長門市夏季教育研究講座

日時 7/21(水)

場所 ラポールゆや

入場料 無料

■実技講座① 9:00～10:30

・内容 簡単にできる護身術

・講師 矢次哲也さん(長門警察署生活安全課)

■教養講座① 10:45～12:15

・内容 子どもたちのネットトラブル・その現状と対処

・講師 三浦展裕さん(山口県警察サイバー犯罪対策室)

■教養講座② 13:30～15:30

・内容 発達障害のある子どもたちの自立や社会参加に必要な支援

・講師 岡村隆弘さん(社会福祉法人ひらきの里)

■問い合わせ 教育委員会学校教育課 TEL 23-1258

## 人権教育セミナー

人権に関わる問題への理解と認識を深め、人権尊重の生き方を地域や職場に広めていくことを目標に、今年も「人権教育セミナー」を開催します。

日時 7/22(木)

13:30～16:45

場所 市立図書館視聴覚室

内容 ビデオ視聴と裁判員制度理解のための模擬裁判

・人権課題『罪や非行を犯した人の人権』

■定員 50人(先着)

■対象 市内に在住または勤務・通学している人

■受講料 無料

■申込方法 教育委員会生涯学習スポーツ振興課・図書館・各公民館・日置農村環境改善センターに備え付けの申込用紙に必要事項を記入して提出してください。FAXでも申し込みできます

■申し込み・問い合わせ

TEL 23-1259

FAX 22-3564

## くらしの情報

### みんなの 掲示板

## 地デジ相談会開催

期間 7/7(水)～9(金)

10:00～15:00

場所 長門市中央公民館

内容 地デジ放送についてご相談をお受けします

■相談料 無料

■問い合わせ デジサポ山口 TEL 083-934-1305

## ダム見学会のお知らせ

### 大坊ダム見学会

日時 7/21(水)～25(日)

10:00～16:00

場所 大坊ダム(油谷河原)

内容 管理所内ゲート操作室の見学、ダム本体内部の見学

■問い合わせ 長門土木建築事務所 ダム管理課(大坊ダム管理所) TEL 32-0960

### 湯免ダム見学会

日時 7/21(水)～27(火)

10:00～16:00

場所 湯免ダム(三隅中)

TEL 23-1259

FAX 22-3564

## 情報公開条例・個人情報保護条例・

### 市民パブリックコメント実施状況

#### 情報公開条例

長門市情報公開条例第18条に基づき、平成21年度の実施状況は、左表のとおりです。

この制度は、市民の皆さんの市政への参加の促進と公正で透明性の高い行政運営をめざすため、市民の皆さんの求めに応じて市の情報(公文書等)を公開する制度です。

#### 個人情報保護条例

長門市個人情報保護条例第33条に基づき、平成21年度の運用状況は左表のとおりです。

この制度は、市民の基本的人権を擁護し、信頼される市政を

実現するため、市の保有する個人情報の開示・訂正・削除・利用停止・消去・外部提供停止を求める権利を保障する制度です。

#### パブリック・コメント手続

長門市市民パブリック・コメント手続要綱第12条に基づく平成21年度の実施状況は左表のとおりです。

この制度は市民の皆さんへの説明責任を果たし、皆さんの声を政策に反映させ、開かれた市政を推進するための制度です。

■問い合わせ 総務課行政係 TEL 23-1112

#### 情報公開制度の実施状況

実施期間		市長	教委	計
決定内訳	全部公開	4	2	6
	部分公開	1	0	1
	非公開	0	0	0
	不存在	0	0	0
不服申し立て		0	0	0

#### 個人情報保護制度の運用状況

請求件数		1
決定内訳	開示	1
	利用停止	0
	訂正・削除	0
	不服申し立て	0

#### パブリック・コメント制度の実施状況

案件	意見件数
長門市次世代育成支援行動計画(後期計画)(案)	3
長門市汚水処理施設整備構想(案)	1
長門市食育推進計画(案)	2
平成21年度農業委員会活動(促進事務等)の目標及びその達成に向けた活動計画(案)	0

## 山口県知的障害者

### 更生相談所巡回相談

日時 8/5(木)

10:00～15:00

場所 三隅保健センター

対象 18歳以上の知的障害のある人

内容 療育手帳相談、保健相談等(要事前予約)

■持参するもの

療育手帳、身体障害者手帳、障害基礎年金証書等

■申込方法 7/29(木)までに電話でお申し込みください

■申し込み・問い合わせ

TEL 23-1243

高齢障害課障害福祉係

## 無料発明相談会

(社)発明協会山口県支部では、萩・長門地域を対象に無料発明相談会を開催しています。弁理士等の専門家が相談を受けます。

日時 毎月第3木曜日

10:00～16:00

場所 萩商工会議所

■問い合わせ

TEL 083-922-9927

## フリーマーケット

### 出店募集

みずぐ燦参SUN実行委員会では、昨年末に12万枚の写真で作成し、ギネス記録に認定された金子みずぐのモザイクアート「プロジェクトMギネス」を8/13(金)から16(月)までルネッサながとアリーナで再展示します。モザイクアートの再展示にあわせて、8/15(日)にフリーマーケットを開催しますが、その出店者を募集します。

日時 8/15(日)

10:00～16:00

場所 ルネッサながと駐車場

■定員 先着250区画

■募集期限 7/30(金)

■小間料 1区画500円(増設可)

■申込方法 長門商工会議所に備え付けの申込書に必要事項を記入し、提出してください

※郵送・FAX可

■申し込み・問い合わせ

TEL 23-1112

FAX 22-6490

〒759-4101長門市東深川1321-1

みずぐ燦参SUN実行委員会

(長門商工会議所内)

TEL 22-2266

FAX 22-6490

## 2010通くじら祭り

- 日時 7/18(日) 9:00～12:30
- 場所 通小浦埋立地
- 内容 古式捕鯨実演、和船競漕、各種ハザード
- 問い合わせ 通公民館  
Tel 28・0008

## 下水道排水設備工事 責任技術者更新講習

- 日時 9/27(月) 13:30～16:00
- 場所 山口県セミナーパーク
- 対象者 平成6年、9年、12年、17年に資格を取得した責任技術者
- 申込期間 7/8(木)～29(木)
- 申込書提出先 市役所下水道課
- 申し込み・問い合わせ 日本下水道協会山口県支部  
Tel 083・933・6691

## 放送大学入学生募集

放送大学では平成22年度第2学期(10月入学)の学生を募集中です。放送大学はテレビ等の放送を利用して授業を行う通信

- 日時 7/24(土) 8:00～16:00
- 場所 海上自衛隊小月航空基地
- 内容 年少少女スポーツ大会(ソフトボール、ポルトボール、剣道)各種展示(T-5曲技飛行、航空機展示、T-5コックピット見学)シミュレーター体験等
- 問い合わせ 海上自衛隊小月教育航空群広報室  
Tel 083・282・1180

## 海上自衛隊小月航空基地 ちびっ子ヤング大会

- 日時 7/24(土) 8:00～16:00
- 場所 海上自衛隊小月航空基地
- 内容 年少少女スポーツ大会(ソフトボール、ポルトボール、剣道)各種展示(T-5曲技飛行、航空機展示、T-5コックピット見学)シミュレーター体験等
- 問い合わせ 海上自衛隊小月教育航空群広報室  
Tel 083・282・1180

制の大学です。心理学・福祉・経済・歴史・文学・自然科学など、幅広い分野を学べます。

- 資料は無料でお届けします
- 申込期限 8/31(火) 必着
- 問い合わせ 放送大学山口学習センター  
Tel 0836・88・3020

## 育児・介護休業法改正

- 6/30(水)スタート
- ・子どもが1歳2カ月に達するまで育児休業が可能
- ・介護のための短期の休暇制度新設 など
- 問い合わせ 山口労働局雇用均等室  
Tel 083・995・0390

## 狩猟免許試験

- 日時 7/11(日) 9:00～16:00
- 場所 下関市菊川ふれあい会館
- ※試験前日に同会場で狩猟者講習会が開催されます
- 申請書 各農林事務所配布
- 申請手数料 5,200円
- ①新規受験者

## サマージャンボ宝くじ

- 1等・前後賞合わせて3億円。さらに今年は「1000万円サマー」が併売されます。
- ※この宝くじの収益金は市町村の明るく住みよいまちづくりに使われます
- 価格 1枚300円
- 発売期間 7/7(水)～30(金)
- 抽選日 8/10(火)
- 問い合わせ (財)山口県市町村振興協会  
Tel 083・925・6612

## 住宅リフォーム相談会

- 今年3月から住宅版エコポイント制度の申請受付が始まり、リフォーム工事の増加が見込まれます。
- 適切な情報提供を行い、悪質業者によるトラブルを防ぐことを目的に、相談会を開催します。
- 日時 7/9(金) 10:00～15:30
- 場所 市役所本庁1階ロビー
- 相談料 無料
- 問い合わせ (社)山口県住宅建設協会  
Tel 083・925・2277

②既に免許を所持しており、さらに他の免許を受験する人

- 3,900円
- 申請方法 試験実施日の7日前までに下関農林事務所へ提出
- 申し込み・問い合わせ 下関農林事務所森林部  
Tel 083・766・1182

## ひきこもり家族教室

- ひきこもりでお悩みのご家族を対象に開催します。
- ※4回以上参加できる人が対象
- 日時 7/8(木)、22(木)  
8/12(木)、9/9(木)、10/14(木)  
11/11(木)、12/9(木)
- 13:30～16:00
- 場所 長門健康福祉センター
- 参加料 無料
- 申込期限 7/7(水)
- 問い合わせ 長門健康福祉センター  
Tel 22・2811

## 北浦自然観察会

- 萩市中央公園駐車場/8:00
- 参加費 4,000円

## 貸金業法が変わります

- 6月18日(金)改正法施行
- 変更点 借入総額が年収の3分の1を超える場合、新規の借入れができなくなります。
- また、借入れの際、年収を証明する書類が必要となります
- 問い合わせ 消費者ホットライン  
Tel 0570・064・370

## シルバー人材センター 入会説明会

- 開催日 毎月第2木曜日
- 時間/場所 10:00～11:30  
シルバー人材センター事務局  
(東深川正明市4区)  
油谷会場 13:30～15:00
- 対象 満58歳以上の健康で働く意欲のある人
- ※都合により日程等を変更することがあります。電話でご確認のうえお越しください
- 問い合わせ (社)長門市シルバー人材センター  
Tel 22・5639

## 岐阜県高山乗鞍岳

- 開催日 7/30(金)～8/1(日)
- 集合場所/時間 萩市中央公園駐車場/20:00
- 参加費 26,000円
- 山口市鳳凰山・稔畑の湿地
- 開催日 8/29(日)
- 集合場所/時間 萩市中央公園駐車場/8:00
- 参加費 3,500円
- 広島県北広島町聖山・高岳縦走
- 開催日 9/19(日)
- 集合場所/時間 萩市中央公園駐車場/7:00
- 参加費 4,000円
- 申し込みは当日の3日前まで
- 申し込み・問い合わせ 北浦自然観察会(永井)  
Tel 090・8240・9785

## セクハラ・ストーカー 無料相談

- 地位や立場を利用した嫌がらせ、つきまといや無言電話などで困っていませんか。法務局職員や人権擁護委員が無料で相談をお受けします。電話やインターネットでも相談できます。
- 場所 山口地方法務局萩支局
- 受付時間 8:30～17:15

## 母子家庭等の巡回相談

- 母子家庭のお母さんや寡婦の人の就業や養育費、生活の相談を受けます。
- 日時 7/11(日)、10/20(水)、平成23年1/26(水)
- 13:00～16:00
- 場所 長門市社会福祉協議会
- 問い合わせ 山口県母子福祉センター  
Tel 083・923・2490

## はかりの定期検査

- 取引・証明に使用するはかり(および分銅およびおもり)は、計量法により2年に1回行われる定期検査に合格しなければ使用できないことになっています。
- 該当のはかりをお持ちの方は、最寄りの検査会場で必ず検査を受けられますようお知らせします。なお、計量士による代検査を受けている場合はこの検査を受ける必要はありません。
- 日時/場所 下表のとおり
- はかりは事前に清掃してください
- 検査手数料は当日に現金で納さい

月日	場所	時間	月日	場所	時間
7/13(火)	宇津賀集落センター	11:00～12:00	7/16(金)	俵山公民館	9:00～10:00
	県漁協川尻支店	13:30～14:30		宗頭文化センター	11:00～11:30
	県漁協久津支店	15:00～16:30		市役所三隅支所	13:00～15:00
7/14(水)	県漁協掛洲支店	9:00～10:30	7/20(火)	通公民館	11:00～12:00
	市役所油谷支所	11:00～12:00		13:00～15:00	
	市役所日置支所	13:00～14:30	7/21(水)	仙崎公民館	10:30～12:00
7/15(木)	県漁協黄波戸支店	10:30～11:30	7/22(木)	中央公民館	13:00～15:00
	市役所日置支所	13:00～15:00		10:30～12:00	
	俵山湯町区民館	16:00～16:30		13:00～15:00	

入りますので、準備をお願いします

- 問い合わせ (社)山口県計量振興会  
Tel 083・986・2591

- ※土・日・祝日は除く
- インターネット 法務省のホームページから「インターネット人権相談受付窓口」にアクセスしてください  
<http://www.moj.go.jp/>
- 問い合わせ 萩人権擁護委員協議会  
Tel 0838・22・0478

## 海技免許更新について

- 日時 7/11(日) 10:00～
- 受付 9:30～
- 場所 ルネッサなかと
- 持参するもの
  - ①海技免許
  - ②写真2枚(縦45cm×横35cm)
  - ③本籍地記載の住民票1通(住所変更のある人のみ)
  - ④費用
- 小型免許更新講習 8,100円
- 小型免許失効再交付講習 13,990円
- ※くわしくは事前に問い合わせください
- 申し込み・問い合わせ 関門海技免許センター  
Tel 083・266・4029  
<http://kanmon-k.jp>

## クジラの歴史を ウォッチングツアー

- 日時 8/8(日) 8:30~18:00
- 集合場所 長門市役所南側駐車場(8:20集合)
- 見学場所 つのしま自然館・下関市立考古博物館・第25利丸(キャッチャーボート)海響館、鯨料理の昼食など
- 参加料 大人2,000円  
子供1,300円(昼食代込)
- 対象 市内在住の小学生と保護者(必ず保護者同伴・続柄不問)  
※保護者1人に子供5人まで
- 定員 40人(応募多数で抽選)
- 応募方法 はがきに郵便番号、住所、電話番号、参加者全員の氏名、ふりがな、年齢、性別、職業または学年を記入のうえ事務局に郵送
- 申込期限 7/16(金) 必着
- 申し込み・問い合わせ 〒759-4192 長門市東深川1339-2 下関・長門鯨文化交流事業推進協議会事務局(長門市商工水産課内) Tel 23-1145

## 文化情報

### ラポールゆや

Tel 33-0051

#### 韓国劇団公演

##### 「タルレの話」

- とき 7/24(土) 18:30~
- 入場料 2,000円
- 高校生以下 1,000円
- 親子ペア 2,500円
- 当日500円増
- 内容 韓国の伝統的な音楽が全編を奏で、人形と人間が一緒に情感あふれるステージを創ります

#### ラポール芸術祭

- とき 7/31(土) 18:00~
- 入場料 2,000円
- 高校生以下 1,000円
- 当日500円増
- 内容 長門市出身のテノール歌手、藤田卓也さんプロデュースによるラポールを舞台にした芸術祭

## 金子みすゞ記念館

Tel 26-5155

### 金子みすゞ甦り展(II)

- 金子みすゞ記念館では、「甦り展」と題し、幻の童謡詩人・金子みすゞがどのように現代に甦ったのか、当時の貴重な資料を辿りながら、全3回に分けてその軌跡を公開しています。
- 今回は「甦り展」第2部として、「童謡詩人金子みすゞの生涯」発行から「長門市立『金子みすゞ記念館』建設」までを紹介いたします。新聞記事での紹介、教科書への掲載、全国みすゞ展、ドラマ化と、みすゞが世間へ広がっていく様子をお伝えします。
- また、期間中には特別講演も開催しますので、この機会にぜひお越しください。特別講演の日程については、改めてお知らせします。
- とき 7/2(金)~10/31(日)
- ところ 金子みすゞ記念館企業展示室
- 開館時間 9:00~17:00
- ※入館は16:30まで
- ドラマ等の紹介

## ルネッサながと

Tel 26-6001

### 富良野GROUP公演

#### 「帰國(きこく)」

- とき 8/25(水) 18:30~
- 入場料 4,000円
- ※小・中・高校生 3,000円(全席指定・税込・当日同額)
- チケット発売日 発売中
- プレイガイド
- ルネッサながと

## 山村美紗サス。ペンス 京都花路恋の耀き

- とき 10/23(土) 13:30~
- 入場料 1階席 6,000円  
2階席 5,500円
- (全席指定・税込・当日同額)
- チケット発売日 7/21(水) 10:00~ 電話受付開始
- プレイガイド
- ルネッサながと
- ロインソチケット「Lコード」68782
- チケットぴあ「Pコード」404-239
- エヌティーエー旅行(はぎ本店、ロククタウン小郡店)
- 内容 京都・祇園の春。美し

き古都で起こる連続殺人。ほのあかりに浮かび上がる男女の愛憎。密室トリックが止まらない

- 原作 山村美紗
- 脚色・演出 池田政之
- 出演 池畑慎之介 ほか

※7月の休館日は12日(月)です

## 健康ガイド

### くらしの情報

#### 乳児健康診査

- 岡田クリニック Tel 22-2717
- 3カ月児・7カ月児健康診査  
・月々金曜日 8:30~17:00  
土曜日 8:30~12:00

- 長門総合病院 Tel 22-2220
- 3カ月児健康診査(110日以降)  
毎週火曜日 13:00~14:30
- 7カ月児健康診査  
7/1(木)、15(木)、22(木)  
13:00~14:30

## 文化情報

### ラポールゆや

Tel 33-0051

#### 韓国劇団公演

##### 「タルレの話」

- とき 7/24(土) 18:30~
- 入場料 2,000円
- 高校生以下 1,000円
- 親子ペア 2,500円
- 当日500円増
- 内容 韓国の伝統的な音楽が全編を奏で、人形と人間が一緒に情感あふれるステージを創ります

#### ラポール芸術祭

- とき 7/31(土) 18:00~
- 入場料 2,000円
- 高校生以下 1,000円
- 当日500円増
- 内容 長門市出身のテノール歌手、藤田卓也さんプロデュースによるラポールを舞台にした芸術祭

#### 1歳6カ月児健康診査

- 対象 20年12月生まれの子
- 日時 7/14(水) 13:00~13:30
- 会場 長門市保健センター
- 必要なもの 母子健康手帳等

#### 3歳児健康診査

- 対象 19年6月生まれの子
- 日時 7/27(火) 13:00~13:30
- 会場 長門市保健センター
- 必要なもの 母子健康手帳等

#### 妊婦歯科健康診査(要予約)

- 対象 妊婦
- 日時 7/14(水) 13:30~14:00
- 会場 長門市保健センター

## 検診

(事前の申込が必要です)

- 大腸がん・胃がん検診  
日時/会場 7/1(木) 7:00~10:00  
黄波戸漁村センター

## 金子みすゞ記念館

Tel 26-5155

### 金子みすゞ甦り展(II)

- 金子みすゞ記念館では、「甦り展」と題し、幻の童謡詩人・金子みすゞがどのように現代に甦ったのか、当時の貴重な資料を辿りながら、全3回に分けてその軌跡を公開しています。
- 今回は「甦り展」第2部として、「童謡詩人金子みすゞの生涯」発行から「長門市立『金子みすゞ記念館』建設」までを紹介いたします。新聞記事での紹介、教科書への掲載、全国みすゞ展、ドラマ化と、みすゞが世間へ広がっていく様子をお伝えします。
- また、期間中には特別講演も開催しますので、この機会にぜひお越しください。特別講演の日程については、改めてお知らせします。
- とき 7/2(金)~10/31(日)
- ところ 金子みすゞ記念館企業展示室
- 開館時間 9:00~17:00
- ※入館は16:30まで
- ドラマ等の紹介

## ルネッサながと

Tel 26-6001

### 富良野GROUP公演

#### 「帰國(きこく)」

- とき 8/25(水) 18:30~
- 入場料 4,000円
- ※小・中・高校生 3,000円(全席指定・税込・当日同額)
- チケット発売日 発売中
- プレイガイド
- ルネッサながと

- 必要なもの 受診票等
- 肺がん検診  
日時/会場 7/1(木) 9:00~15:20  
7/2(金) 8:45~15:20  
油谷地区内巡回
- 乳がん・子宮がん検診  
日時/会場 7/5(月) 12:30~14:00  
7/8(木) 12:30~14:00  
三隅保健センター  
必要なもの 受診票等

## 相談

### 健康相談

- 日時/会場(※対象者 成人)  
毎週木曜日 9:00~11:30  
13:00~15:00
- 長門市保健センター
- 黄波戸漁村センター
- 日置保健センター
- 7/7(水) 9:00~11:30
- 7/7(水) 13:00~15:00
- 7/7(水) 9:30~11:30
- 7/7(水) 13:30~15:30

#### 心の健康相談(要予約)

- 日時/会場 7/20(火) 13:00~14:00  
長門健康福祉センター  
Tel 22-2811

#### 禁煙相談(要予約)

- 日時/会場 7/13(火) 13:00~16:00  
長門健康福祉センター  
Tel 22-2811

#### 育児相談

- 日時/会場 7/2(金) 10:00~11:30  
長門市保健センター

## 講座・教室

### 育児学級(要予約)

- 日時/会場 7/20(火) 13:30~15:00  
長門市保健センター
- ※生徒4、5カ月児の保護者
- 7/23(金) 13:30~15:00  
長門市保健センター
- ※生徒6、7カ月児の保護者

### 家族学級(要予約)

- 日時/会場 7/10(土) 13:30~16:00  
長門市保健センター
- ※対象者 妊婦とその家族

# 歴史と文化財

No.38

長門市教育委員会  
生涯学習スポーツ振興課  
文化財保護室  
☎ 23-1264

## 湯本南条踊

初秋、深川赤崎神社の例祭に湯本南条踊が奉納され、丸に十字の大きな花輪(吹貫)を背にし、ほら貝、鉦打ち、太鼓などの華やかな踊が披露される。南条踊のルーツは天正6年(一五八七)の頃、吉川元春公に属していた南条勘兵衛伯耆守が逆心を抱いたので元



湯本南条踊(赤崎山楽棧敷)

春公はこれを討滅すべく奇策をたて、平素から南条氏が踊好きであることから、壮士百余名を踊り子に仕立て南条氏の羽衣石城(鳥取)にて舞にこよせ、二気に切り込み落城させた。その舞こそ武略の踊といわれる南条踊である。

後に江戸時代毛利氏が防長2国に移封され吉川氏も岩国藩主となりこの戦勝吉踊を伝承させた。これを依山の藩士来嶋氏(幕末志士、来嶋又兵衛の先祖)が岩国から伝授し持ち帰ったといわれる。その後、延宝2年(一六七四)、ある経緯によって湯本に伝授され、それ以来湯本南条踊として伝えられた。依山も藩制時代まで継承されたが明治に入ると廃絶したという。風土注進案の依山村記によれば「岩国の



御吉例踊と申すことにより、往古より当村に踊り伝え申し候、所願成就或いは雨乞い、八幡御例祭の節、上々様方当地御下りの節披露云々」とある。本来は戦勝祝いのものが、次第に五穀豊稔祈願の虫除け、雨乞いのための願いの要素を含むようになったのだろう。

南条踊は48人の踊子で構成され、弓持、鳥毛槍、鉄砲持、太鼓、さら、吹貫、側踊、等の面々によって華麗に舞うのである。例祭当日は、午前10時に3地区(三ノ瀬、湯町、門前)の人々が大寧寺に集合、午後1時に大寧寺にて奉納始め、2時30分頃に赤崎山楽棧敷で本番踊、次に飯山八幡宮、湯本住吉神社に奉納して、当日の行事が終了する。昭和43年県無形文化財に指定された。

## 口蹄疫対策について

現在、宮崎県内で家畜伝染病「口蹄疫」が発生し、畜産農家や市民生活への甚大な影響が出ています。山口県内で口蹄疫の感染は確認されていませんが、現地では感染の拡大が続いており、予断を許さない状況です。そこで、次の点に十分ご注意ください。ご理解とご協力をよろしく願います。

- ◆一般市民の皆様へ
  - ・口蹄疫は牛、豚、やぎなどの偶蹄類が感染する伝染病ですが、人に感染することはありません
  - ※偶蹄類とは、前足や後足の指の本数が2本または4本に分かれ、蹄を持つた動物のことです
  - ・感染した家畜の肉や牛乳が市場へ流通することはありません。仮に食べたり飲んだりしても人体に影響はありません
  - ・偶蹄類間の感染力が強いウイルス性伝染病で、人や車等の移動がウイルスを運ぶ原因になることがあります。関係者以外は畜舎等施設へ立ち入らないでください
- ◆畜産農家の皆様へ
  - ・踏込消毒槽の設置による長靴等の消毒、車両や畜舎等の消毒の徹底をお願いします
  - ・関係者以外の畜舎等施設の出入りをできる限り制限してください
  - ・飼養する家畜の健康状態の観察をこまめに行い、異常があった場合は、速やかに関係機関へ連絡してください
- ◆問い合わせ
  - 農林課農政畜産係
  - TEL 23-1139

図書館だより  
**図書館へ行こう!**  
Let's Go to the Library!

長門市立図書館 TEL 26-5123  
ゆや分館 TEL 33-0051  
http://www.lib-nagato.jp/  
e-mail lib-nagato@hotmail.com

- 7月の休館日 -  
本館 5(月)・7(水)・12(月)・19(月)・20(火)・26(月)  
ゆや分館 5(月)・12(月)・19(月)・20(火)・26(月)

7、8月の開館時間延長のお知らせ  
7月1日(木)から8月31日(火)まで、平日のみ本館の開館時間を午後7時まで延長しています。通常より1時間長い開館時間となります。ぜひ、ご利用ください。【土曜日・日曜日は、午後5時で閉館します】

アニメ上映会(視聴覚室・入場無料)

7/3(土) 13:30~  
「おばけのラーパン②」(44分)

7/24(土) 13:30~  
「よりぬきキテレツ大百科⑨」ほか(100分)

- 定例行事
- ・紙芝居の会(展示室)  
7/3(土)・17(土) 15:00~
  - ・おはなしポケット(展示室)  
7/10(土) 15:00~
  - ・絵本を楽しむ会(展示室)  
7/15(木) 10:30~
  - ・たまごの会(展示室)  
7/23(金) 10:30~
  - ・おはなしの会(展示室)  
7/24(土) 15:00~
  - ・長門読書会(研修室)  
7/10(土) 13:30~
  - ・よみっこくらぶ(ゆや分館)  
7/10(土)・24(土) 15:00~

移動図書館車  
ぐるブック号運行中!

Aコース 7/1(木)・15(木)  
Bコース 7/14(水)・28(水)  
Cコース 7/9(金)・23(金)

今月のオススメ本  
『猿の詩集(上・下)』  
丸山健二/著  
文藝春秋/出版

太平洋戦争末期に、激戦続く南方の地で命を落とした男。彼の魂は老いた猿へと乗り移り、戦後の日本の行く末を国策の運命と、時代に翻弄される人々の姿を見つめる彼は、自らの血で詩を綴りはじめた。戦争とは、人間とは何か...を問う長編小説。

7月19日(月)・20日(火)は休館します  
7月19日(月)は、海の日で祝日となるため、そして、翌20日(火)も振替休館となるため、本館・分館とも休館します。

夏休み特別行事のご案内  
☆夏休み宿題お手伝い習字教室開催  
夏休みの宿題をお手伝いします!習字教室の先生は、図書館長です。

- 日時 8月8日(日) 9:30~11:30
- 場所 図書館2階視聴覚室
- 対象 市内在住の小学生・中学生
- 定員数 30名まで
- 参加費 無料(習字道具などは持参してください)

☆夏休み図書館体験「四」隊  
夏休みの一日、長門市立図書館職員になつてみよう!  
●日時 8月10日(火)~13日(金)

9:30~12:00

- 場所 長門市立図書館内
- 対象 市内在住の小学校5・6年生
- 定員数 4名/日(計16名※1人1日)希望日は申し込み順となりますのでご了承ください。
- 参加費 無料(動きやすい服装で)
- 夏休み行事申込先 長門市立図書館 ※電話またはご来館ください
- 申込期限 7月31日(土)まで ※定員になり次第締め切ります

☆新着案内☆  
〔本館〕「空が割れる」藤田宜永、「魔法使いの弟子たち」井上夢人、「ふとらな毎日のごはん」茨木くみ子ほか(ゆや分館)「いつか他人になる日」赤川次郎、「真昼の花火」吉村昭、「軽井沢令嬢物語」諸田玲子ほか

船舶海難・人身事故発生状況  
仙崎海上保安部管内(長門市)

	船舶海難		人身事故	
	隻数	死亡不明者数	人数	死亡不明者数
5月	0	0	0	0
平成22年計	3	0	6	1
21年同時期	2	0	4	2

ライフジャケットを常時着用しよう!  
携帯電話など連絡手段を確保しよう!  
海のもしものは「118番」へ!

海難ゼロへの願うー  
7月16日から7月31日までの間、全国海難防止強調運動を実施します。  
今年の重点目標は、「見張り不十分または操船不適切による衝突海難の防止」と「海中転落した遭難者が無事生還するために有効なライフジャケット着用の推進等」です。  
出港前の船体・機関の点検や見張りの励行、気象・海象情報の早期把握に努め、ライフジャケットを常時着用して海難を起さないようにしましょう!

前方OK!  
見張りの励行を!

愛します!守ります!長門の海!  
**118**  
仙崎海上保安部  
山口県長門市仙崎1026-2  
☎ 26-0240

仙崎海上保安部ホームページ  
http://www.kaiho.mlit.go.jp/  
07kanku/senzaki/  
senzaki-kotsu@kaiho.mlit.go.jp

## 乳歯を大切にしましょう

子どものむし歯は、1歳児では数パーセントしかありませんが、3歳児では20パーセント以上、6歳児では60パーセント以上と年齢とともに増えます。

むし歯の発生には食べ物・細菌・歯質と3つの原因が関係します。毎日の生活の中でのコントロールが大切です。食べ残りが口に残るとむし歯菌が糖を分解し、口の中に酸ができます。その酸が歯を溶かしむし歯が発生します。特に、生えたとの乳歯は柔らかく、むし歯の進行が早いので、早期からの対応が必要です。



### 食べ物対策

甘い物を控え、食事の時間をきちんと決めましょう。頻繁な間食、ながら食べやダラダラ食べを続けていると、口の中は酸性が続く、むし歯になるリスクが高くなってしまいます。小さい頃からアイスやジュースなどの甘い物を与えておくと、止めさせるのが難しくむし歯になりやすいので気をつけましょう。

### 細菌対策

生まれたばかりの赤ちゃんの口の中はむし歯菌はゼロですが、口うつしや、大人が口に入れた箸やスプーンを赤ちゃんに使うことでうつりやすくなります。赤ちゃん専用のスプーン等を使いましょう。また、歯磨きでむし歯を除去しましょう。汚れが残ったり奥歯の噛み合わせ、歯と歯の間、歯と歯ぐきの境目は特に重点的に磨きましょう。子どもは一人では上手に磨けませんので、必ず大人が仕上げ磨きをしましょう。

### 歯質対策

フッ素を利用して丈夫な歯をつくりましょう。フッ素には、唾液中のカルシウムが歯に再沈着するのを助けたり、酸に溶けにくい丈夫な歯をつくる等の作用があります。うがいができるようになったらフッ素入り歯磨き剤を使用しましょう。また、歯科医院でのフッ素塗布も効果的です。

どうせ生え生えかわるからと乳歯のむし歯を軽くみてはいけません。食べ物やうまく噛めないことから偏食になることもありますし、永久歯の発育にも影響します。小さい頃からむし歯予防を心がけましょう。



# おめでとうませ！山口国体

おいでませー山口国体 長門市実行委員会広報

No.16

君の一生けんめいに会いたい

- 国体推進課 -  
Tel. 37 - 2188  
ホームページ  
<http://www.city.nagato.yamaguchi.jp/~kokutai/>

## 空手道競技リハーサル大会開催

(平成22年度中国地区空手道選手権大会)

とき：7/24(土)～25(日) ところ：ながと総合体育館

中国地区空手道選手権大会は、小学5年生の部から成年の部まで、中国5県の代表選手が一堂に集まり順位を競う、地区最高峰の空手道大会です。特に、高校・成年の部は、今年の千葉国体へ出場をかけた予選会も兼ねていて、さらに国際級の選手も出場するなど、とても迫力がある見どころ満載の大会となっています。

皆さんもぜひこの機会に、ながと総合体育館へ足をお運びいただき、空手道競技がどのようなものか、体感されてみてはいかがでしょうか。試合日程は下記のとおりにです。

### 競技の見方

空手道競技は、「形」と「組手」の2つの種目があります。

#### ■形について

形は、たくさんの敵に囲まれた場合における攻守の流れを想定したもので、その正確さ・気迫・緩急などその表現力を競います

#### ■組手について

組手は、実際に相手と戦い、蹴り・突き・打ちで攻撃し、「一本」「技あり」などのポイントで勝敗を競います。また、組手試合は「拳サポーター」(両手にはめるグローブ)や「メンホー」(頭や顔をガード

する防具)を試合の時に使用し、相手の身体に触れる前に「止める」いわゆる寸止めしなければならぬ決まりがあります。相手よりも早く正確な攻撃、一瞬のスキを狙う集中力など、息詰まる攻防が醍醐味です

### 試合日程

- 7/24(土)  
・13:50～ 開会式  
・14:30～ 競技
- 7/25(日)  
・8:50～ 総合開会式  
・9:30～ 競技  
・12:35～ 休憩(演武)  
・17:10 閉会式

## 花の応援団募集!

山口国体推奨花をプランターで育てていただく「花の応援団」を募集します。会社の前で、お店の前で、また、個人の玄関先で花と緑いっぱいの長門市で歓迎しましょう。

### ■国体推奨花

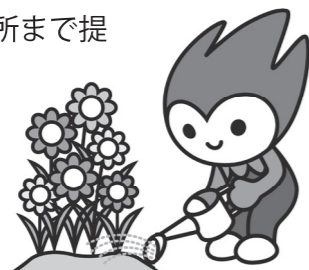
マリーゴールド・サルビア・ブルーサルビア

### ■申込方法

「花の応援団!登録申込書」に必要事項を記入のうえ、国体推進課、市役所または各支所まで提出をお願いします

### ■募集締切

7月末まで



### ■花の応援団にしてください

平成22年度リハーサル大会

#### ●8月初旬

・ポット苗とプランターの配布(近くの小学校に取りに行ってください)

・ポットからプランターに植え替え

#### ●8～11月初旬

・プランターで花を育成  
・見頃終了後、プランターはそのまま保管

平成23年度本大会

当年度にお知らせします

### 火災救急件数[5月]

( )内は今年累計

建物	3 (7)
林野	0 (1)
車両	0 (0)
船舶	0 (0)
その他	1 (3)
合計	4 (11)
救急	153 (747)

- 夏の風物詩と言えば「花火」。楽しい思い出にするためにも、次のことに注意して行いましょう。
- 注意事項
- ①花火に書いてある遊び方を明記しているところをよく読んで必ず守りましょう
  - ②花火を人や家に向けたたり、燃えやすいもののある場所、遊ばないようにしましょう
  - ③風が強いときは花火をやめましょう
  - ④水バケツを必ず用意して行いましょう

- ⑤大人と一緒に遊びましょう
  - ⑥吹き出し花火、打ち上げ花火は、途中で火が消えても筒をのぞいてはいけません。火が消えていない場合もありです
  - ⑦花火をほくして遊ぶことは危険です。絶対にしてはいけません
  - ⑧たくさん花火に、一度に火をつけないようにしましょう
- 以上のことをしっかりと守り、花火による火災・事故を防ぎましょう。

## ルールを守って楽しい花火

こちら  
119

長門市消防本部

中央消防署 Tel. 22-0119

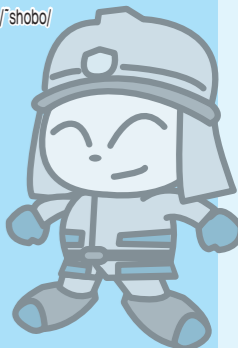
西消防署 Tel. 32-1230

火災時の問い合わせ

Tel. 22-1414

ホームページ

<http://www.city.nagato.yamaguchi.jp/shobo/>



1 木	●二位ノ浜海開き／二位ノ浜／11時～ ●長門市防犯対策連合協議会定例総会／商工会議所／14時～
2 金	●只の浜海開き／只の浜／11時～
3 土	
4 日	●長門市海岸清掃の日／市内各地区海岸／9時～11時 ●油谷「ふれあい福祉まつり」／ラポールゆや／10時～ ●長門ヨットフェスタ（フィッシングスクール）／仙崎人工島／9時30分～15時 ●油谷地区河川清掃の日
5 月	●行政相談／日置地域福祉センター／9時～12時
6 火	●法律相談／長門市地域福祉センター／13時～17時／有料・要予約（TEL0838-24-0500） ●行政相談／市役所三隅支所／10時～12時 ●地域婦人会リーダー相互研修会／ルネッサながと／10時～
7 水	●デジサポ山口地デジ相談会／長門市中央公民館／10時～15時
8 木	●社会保険年金相談・申請／市役所本庁会議室／10時～16時 ●デジサポ山口地デジ相談会／長門市中央公民館／10時～15時
9 金	●青海島キャンプ村安全祈願祭／青海島キャンプ村／11時～ ●「心で感じる子育て」セミナー／ルネッサながと 中会議室／10時30分～12時30分 ●デジサポ山口地デジ相談会／長門市中央公民館／10時～15時
10 土	●金子みすゞ記念館講座Aコース／金子みすゞ記念館／13時30分～15時／要事前申込
11 日	●第22回参議院議員通常選挙投票日
12 月	
13 火	●法律相談／長門市地域福祉センター／13時～17時／有料・要予約（TEL0838-24-0500） ●禁煙相談／長門健康福祉センター／13時～16時／要予約 ●行政相談／油谷中央公民館／10時～12時
14 水	
15 木	
16 金	
17 土	●長門ヨットフェスタ（スケッチ大会：9時～12時、巡視船「はかた」一般公開：10時～15時）／青海島シーサイドスクエア ●「小さな親切」運動長門支部総会／商工会議所／10:00～ ●第36回清風キャラバン／三隅～萩
18 日	●長門ヨットフェスタ（クルーザーレース：10時～、キッズトライアスロン：9時15分）／仙崎湾・さわやか海岸など ●通くじらまつり／通小浦埋立地ほか／9時～12時30分
19 月	海の日 ●仙崎祇園祭（26日まで）
20 火	●法律相談／長門市地域福祉センター／13時～17時／有料・要予約（TEL0838-24-0500） ●心の健康相談／長門健康福祉センター／13時～14時／要予約 ●依山七段の滝河川プール開き／依山七重／13時30分
21 水	●行政相談／市役所本庁市民相談室／10時～12時 ●長門市夏季教育研究講座／ラポールゆや
22 木	●社会保険年金相談・申請／市役所本庁会議室／10時～16時 ●長門地区暴力追放運動協議会総会／物産観光センター／14時 ●長門市人権教育セミナー／市立図書館視聴覚室／13時30分～16時30分／要事前申込
23 金	●ながと仙崎花火大会／仙崎湾／20時～
24 土	●空手道（学童）国体リハーサル大会／ルネッサながとアリーナ／13時50分～ ●金子みすゞ記念館講座Bコース／金子みすゞ記念館／13時30分～15時／要事前申込 ●山口県立大学公開講座／長門市中央公民館／19時～20時
25 日	●空手道（成人）国体リハーサル大会／ルネッサながとアリーナ／8時50分～
26 月	
27 火	●法律相談／長門市地域福祉センター／13時～17時／有料・要予約（TEL0838-24-0500） ●骨髄バンク登録受付・C型B型肝炎検査・エイズ抗体検査／長門健康福祉センター／要予約
28 水	●無料法律相談／市役所本庁市民相談室／10時～15時 ●ミニテニス教室（日置・油谷地区）／油谷勤労者体育センター／20時～21時30分
29 木	●ミニテニス教室（長門・三隅地区）／三隅中学校体育館／20時～21時30分
30 金	●クリーンウォークinながと／三隅地区（各地区で集合）／6時40分～8時
31 土	●ラポール芸術祭／ラポールゆや／18時～ ●クリーンウォークinながと／仙崎地区（8時30分～10時30分）、日置地区（7時30分～8時30分） ●山口県立大学公開講座／通公民館／19時～20時30分

●イベント ●相談・健診

## 食推おすすめ料理

長門市食生活改善推進協議会

### 豚バラのはちみつだれ焼き

ービタミンたっぷり簡単夏バテ防止メニューー

#### 材 料（4人分）

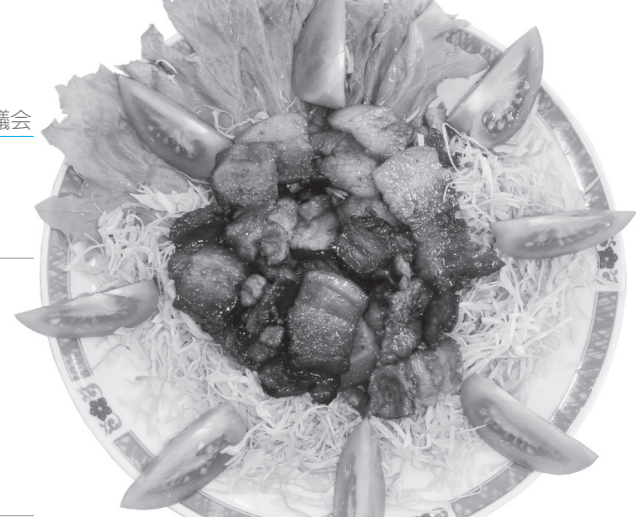
豚バラ肉ブロック	…300g	レタス	…適量（80g）
はちみつ	…大さじ2	トマト	…適量（80g）
A しょうゆ	…大さじ1・1/2	サラダ油	…適量
酒	…小さじ1		
塩	…少々		
こしょう	…少々		
キャベツ	…適量（120g）		

#### 作り方

- ① 豚肉をすじに直角に5ミリの厚さに切り、塩・こしょうをふる。
- ② フライパンを熱しサラダ油を敷き、①を中火で両面焼く。
- ③ フライパンの油をキッチンペーパーで拭き取る。
- ④ Aを加えて、少し汁が残るくらいまで煮詰める。
- ⑤ 皿に千切りキャベツ、ちぎったレタス、くし型に切ったトマトを色よく盛りつけ、その上に煮詰めた豚肉を盛り、残り汁をかける。

#### ワンポイントアドバイス

豚の油を丁寧に取り除くと、おいしく仕上がります。



**栄養価（1人分）**

エネルギー…341kcal  
たんぱく質…11.8g  
脂 質…26.1g  
塩分相当量…1.1g

■食事バランスガイド

ほっちゃんテレビ放送予定  
7/11（日）・7/16（金）

「ながとの めぐみを めしあがれ」  
長門地域地産・地消推進委員会

## 休日当番医

月/日	曜	当 番 医	電話番号
7/4	日	長門総合病院	22-2220
7/11	日	天野内科胃腸科医院	22-2210
		岡田病院	23-0033
7/18	日	桑原医院	43-0010
		斎木病院	26-1211
7/19	月	木村クリニック	32-0008
		長門総合病院	22-2220
7/25	日	斎藤医院	22-0826
		岡田病院	23-0033
8/1	日	岡田クリニック	22-2717
		斎木病院	26-1211

## 水道修繕当番店（7月）

地 区	公 道 部	邸 内 部
長門地区	(株)セブンリフォーム TEL 22-2138	(株)セブンリフォーム TEL 22-2138
三隅地区	森永水道(株) TEL 43-0552	山本設備 TEL 43-0295
日置地区	(株)セブンリフォーム TEL 22-2138	(有)境石油店 TEL 32-1105
油谷地区	(有)キハラ TEL 34-0018	(有)キハラ TEL 34-0018

※水道のトラブルは長門市指定工事店に依頼してください

## 消費者トラブルQ&A

### テレビショッピングのトラブル

**Q** テレビショッピングでジーンズを購入した。サイズが合わないので返品を申し出たところ、「返品・交換制度はない」と断られた。どうしたらいいですか。

**A** テレビショッピングは、映像や音声により商品の特徴がインパクトをもって紹介される反面、返品可否など消費者にとって重要な事項やデメリットとなる点については、瞬間的な表示に終わってしまうことが多く、消費者に十分理解されていないケースがあります。

テレビショッピングは通信販売ですので、クーリング・オフ制度はありません。申し込みは慎重にすることが大切です。また、いったん契約するとその解除や返品については、事業者の設けたルールによることとなります。申込みにあたっては、返品できるかどうかや返品の条件等をよく確認し、事業者の連絡先、商品名や購入金額等を記録して、万一のトラブルの際に連絡ができるようにしておきましょう。

なお、事業者が広告に返品特約の表示をしていない場合は、商品等を受け取った日から8日を経過するまでの間は、返品送料は購入者負担で契約の解除が可能となります。

**問い合わせ** 企画政策課市民活動推進室 TEL 23-1115  
山口県消費生活センター TEL 083-924-0999



# 明るい家

金子みすゞ

さくら草咲く丘のうへ、  
それは、明るいお家です。

朝から晩までお部屋には、  
はいりきれない、日のひかり。

ピンクの壁にかかったは、  
虹と天使の繪がひとつ。

おもちゃ屋ほどの、おもちゃ棚、  
おもちゃの数も知っています。

いつごろからか、どうしてか、  
私はみんな知っています。

それは私の家だから、  
それは私の家だから。



「金子みすゞ全集」(JULIA出版局)

## 表紙の説明

日韓海峡海岸漂着ごみ一斉清掃

### 美しい海を未来へ!

6月6日(日)、日韓海峡海岸漂着ごみ一斉清掃が油谷大浜海岸で行われ、二井知事や南野市長など約500人が参加しました。これは、日韓8県市道による共同交流事業の一環として行われたものです。

オープンングセレモニーでは、南野市長が「本来の美しい海を残すための活動のひとつとして定着させていきたい」とあいさつ。そして、菱海中学校の平岡伸吾さんと磯部緩南さんが「海の環境美化宣言」を行いました。その後、参加者は約1時間余りごみを拾い、美しい海岸がよみがえりました。



## 長門市の DATA

(平成22年6月1日)

人口	39,695人	(-22)
男	18,229人	(-12)
女	21,466人	(-10)
世帯数	16,619世帯	(+8)

( )内は先月比

[5月分] 出生	21人	死亡	43人
転入	65人	転出	65人

## 編集後記

今年(2010年)は春先の天候不順をはじめ5月の終わりになっても寒い日があるなど、なんだかおかしな天気が続きました▼こんな異常気象も地球温暖化の影響なのでしょう。かさやかではあっても、一人ひとりが地球のことに気を配りたいものです。今年(2010年)は、緑のカーテンコンテストが実施される由(17ページ)。我が家ではゴーヤが順調に育っています。みなさんもぜひチャレンジしてみませんか▼宮崎県で家畜伝染病口蹄疫が猛威をふるっています。現地の畜産農家はもちろんな住民のみなさんは大変な思いをしておられます。24ページに今できる対策を掲載していますのでご覧ください。(1)