

広報 ながと

Nagato City Public Relations

金子文子

5

2013
(平成25年)
No.155

具文・本繪・誌雜・籍書
崎仙縣口山

祝
生誕
金子みすゞ
110周年記念セレモニー

主な内容

- 特集 **がん検診・健康診査を受けましょう** 2～3ページ
- **長門市議会議員選挙結果** 4～5ページ
- **市職員人事異動** 6～9ページ / 保存版 **長門市役所ミニガイド** 15～18ページ
- 長門の人 「母なる海を守る会」 **井上 義** さん 13ページ
- **くらしの情報** 14ページ～
 - ・市営住宅入居者募集
 - ・給水台帳の個人情報閲覧について
 - ・特設人権相談所等を開設します
 - ・5月連休中の清掃工場受付日時
 - ・高齢者ワンナイトステイサービス宿泊場所追加

みすゞさんおめでとう / 生誕110周年金子みすゞ記念セレモニー

自ら健康を確認して、元気な毎日をも！

みんなので受けよう 「がん検診・健康診査」

平成25年度の各種健康診査（健診）が始まります。年に一回は自分の健康を確認して、毎日を元気に過ごしましょう。職場等で健診の機会のない人は、市の健診を受けましょう。

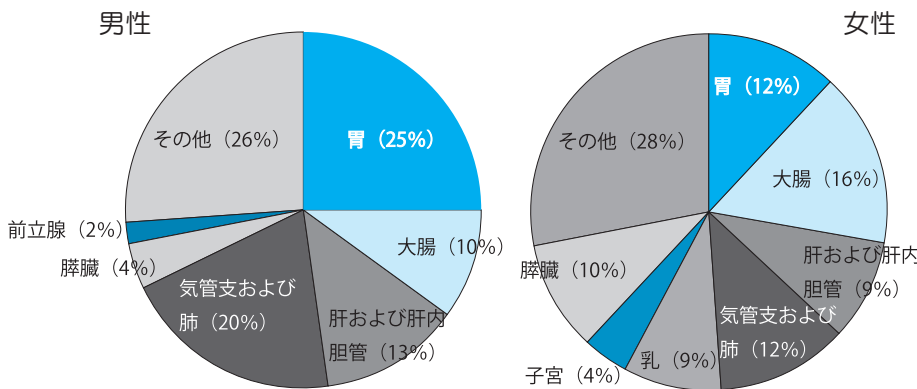
長門市民の死亡原因 1/4が「がん」

現在、市民の死亡原因の第1位はがんによる死亡で、全体の4分の1を占めています。近年はがんにかかる人が増加し、2人に1人はがんにかかると言われており、がんにかかる可能性は誰にもあると言えます。

しかし、定期的ながん検診を受けることで、早期の段階で発見し、適切な治療を受ければ、命を救うことが可能になります。

また、脳血管疾患、心疾患、糖尿病等の生活習慣病も死亡原因の上位を占めています。これらは自覚症状がほとんどないまま進行するため、自分で気付くことは困難です。若いころから定期的に健康診査を受け、自分の健康状態を知り、生活習慣の改善に役立てることが大切です。

長門市部位別がん死亡状況（平成22年）



■長門市が実施する検（健）診一覧

検査項目	対象者	検査内容	
がん検診	胃がん	バリウムによる胃部X線検査	
	大腸がん	40歳以上の人	2日間の便潜血反応検査
	肺がん	40歳以上の人	胸部X線検査・喀痰検査 (必要な人のみ)
	乳がん	40歳以上の女性 (2年に1回)	視触診・マンモグラフィ検査 (乳房X線検査)
	子宮がん	20歳以上の女性 (2年に1回)	内診及び細胞診
肝炎ウイルス検診	40歳から69歳 (過去に受けたことのない人)	血液検査 (B型・C型肝炎ウイルス)	
国保特定健康診査	平成25年4月1日以前から国保に加入している40歳以上の人	身体計測・血圧測定・尿検査(蛋白・糖)・血液検査(脂質・血糖・肝機能・腎機能・貧血)・心電図 ※腎機能と心電図は後期高齢者健診には含まれません。	
後期高齢者健康診査	後期高齢者医療保険加入者		

※ 国保特定健診および後期高齢者健診は、対象者に受診券を郵送します。日程を確認の上直接集団健康診査会場で受診するか、医療機関に予約の上受診してください。国保特定健診・後期高齢者健診については、保険課 Tel 23-1129 へ

市のがん検診を受けるには

平成23年度、24年度にがん検診を受診した人は、申し込みの必要はありません。初めて市のがん検診を受診する人、3年以上がん検診を受診していない人は、申し込みが必要です。保健センター、各支所健康福祉係まで申し込んでください。受診票を5月上旬に送ります。

がん検診が無料で受けられる人は

今年度40歳になる人（昭和48年4月1日～昭和49年3月31日生まれの人）は、「40歳ヘルスチェック健診」として、右ページのがん検診をすべて無料で受けることができます。

また、子宮がん、乳がん、大腸がんについては、次の年齢の人は無料で検診を受けられます。該当者には、5月上旬にご案内を送ります。

◆子宮がん検診

今年度21歳・26歳・31歳・36歳

・41歳になる女性

◆乳がん検診

今年度41歳・46歳・51歳・56歳・

61歳になる女性
大腸がん検診
今年度41歳・46歳・51歳・56歳・61歳になる人

国保特定健診・後期高齢者健診について

◆対象者 4月1日以前から国保に加入している40歳以上の人、および後期高齢者医療保険加入者
◆期間

▼医療機関 6月1日～11月30日（後期高齢者医療健診については、平成26年3月31日まで）
▼集団健診 5月～11月

※くわしい会場、日程等は5月上旬に送る受診券または、長門市健康ガイドをご覧ください
※社会保険加入の人は、事業所または、加入の健康保険によって受診方法が異なります。勤務先に確認の上、1年に1回は健康診査を受診しましょう

健康づくりポイント制度が始まります

健診を受けることで、今月1日から始まった「健康づくりポイント制度」が貯まります。くわしくは、22ページをご覧ください

健康についての情報満載！
「長門市健康ガイド」を活用して元気な毎日を！

健康増進課 一同



■問い合わせ

長門市保健センター

Tel 23・1133

三隅支所健康福祉係

Tel 43・2444

日置支所健康福祉係

Tel 37・2193

油谷保健福祉センター

Tel 33・3021

新市議会議員、決まる

投票区	当日有権者数			長門市議会議員一般選挙投票者数			
	男	女	計	男	女	計	投票率 (%)
通	446	476	922	281	336	617	66.92
田ノ浦	171	210	381	113	151	264	69.29
白 瀧	306	368	674	225	281	506	75.07
仙崎第1	838	1,012	1,850	569	729	1,298	70.16
仙崎第2	382	470	852	265	364	629	73.83
大日比	90	111	201	71	89	160	79.60
大 泊	145	141	286	112	129	241	84.27
青 海	72	97	169	55	82	137	81.07
田 屋	418	531	949	265	349	614	64.70
湊	621	698	1,319	403	504	907	68.76
正明市	1,782	2,137	3,919	1,151	1,395	2,546	64.97
上川西	749	870	1,619	445	578	1,023	63.19
板 持	503	609	1,112	338	431	769	69.15
長門河原	396	533	929	288	378	666	71.69
湯 本	314	448	762	196	276	472	61.94
渋 木	181	224	405	145	173	318	78.52
大 埴	9	11	20	8	9	17	85.00
真 木	65	83	148	57	65	122	82.43
木 津	102	123	225	80	99	179	79.56
大羽山	143	161	304	108	134	242	79.61
湯 町	224	284	508	177	229	406	79.92
一の瀬	73	96	169	61	75	136	80.47
宗 頭	156	191	347	121	147	268	77.23
上中小野	123	225	348	95	165	260	74.71
大 竹	46	53	99	32	42	74	74.75
土 手	462	540	1,002	296	368	664	66.27
津 雲	25	36	61	23	35	58	95.08
野波瀬	277	330	607	220	279	499	82.21
豊 原	433	484	917	312	391	703	76.66
浅 田	549	672	1,221	384	472	856	70.11
古 市	856	1,058	1,914	614	797	1,411	73.72
黄波戸	432	576	1,008	303	418	721	71.53
国 広	251	250	501	198	200	398	79.44
野 田	70	86	156	52	65	117	75.00
久 富	304	374	678	216	284	500	73.75
新別名	300	366	666	215	270	485	72.82
油谷河原	297	351	648	203	252	455	70.22
伊 上	261	325	586	198	238	436	74.40
蔵小田	284	332	616	212	252	464	75.32
津 黄	82	105	187	63	78	141	75.40
後 畑	87	97	184	69	79	148	80.43
立 石	77	107	184	56	90	146	79.35
角 山	124	138	262	94	110	204	77.86
田久道	42	55	97	35	43	78	80.41
久 津	141	202	343	92	123	215	62.68
本 郷	125	141	266	99	115	214	80.45
大 浦	252	280	532	161	204	365	68.61
油 谷	20	31	51	15	23	38	74.51
水 岬	33	43	76	27	35	62	81.58
川 尻	239	294	533	161	210	371	69.61
計	14,378	17,435	31,813	9,979	12,641	22,620	71.10

投票状況（投票区別）

任期満了に伴う長門市議会議員一般選挙が4月7日に告示され、4月14日に市内50力所の投票所で投票が行われました。

長門市議会議員一般選挙は、今回の選挙から議員定数を18人として執行され、20人が立候補し、即日開票の結果、新しい18人の議員が決まりました。

なお、当日有権者数は31,813人（男14,378人、女17,435人）で、投票率は71.1%（男69.4%、女72.5%）でした。

長門市議会議員一般選挙開票結果 （敬称略／得票順）

	氏 名	得票数	党 派
当	村田 信二	1,888	無所属
当	岩藤 睦子	1,727	無所属
当	吉津 弘之	1,550	無所属
当	先野 正宏	1,469	公明党
当	南野 信郎	1,366	無所属
当	武田 新二	1,182	無所属
当	金崎 修三	1,181	無所属
当	重廣 正美	1,157	無所属
当	岡崎 巧	1,147	無所属
当	山根 勇治	1,094	無所属
当	重村 法弘	1,093	無所属
当	林 哲也	1,080.394	日本共産党
当	三村 建治	1,069	無所属
当	大草 博輝	1,021	無所属
当	林 克好	1,011.605	無所属
当	長尾 実	967	無所属
当	三輪 徹	946	無所属
当	末永 卓也	576	無所属
	渡辺 雅春	516	無所属
	吉屋 徹雄	318	無所属

新しい議員のみなさんです (敬称略/50音順)



さきの まさひろ
先野 正宏
53歳/公明党
俵山湯町区



かねざき しゅうぞう
金崎 修三
63歳/無所属
仙崎大泊区



おかざき たくみ
岡崎 巧
67歳/無所属
日置上大内山下



おおくさ ひろき
大草 博輝
57歳/無所属
三隅下豊原



いわふじ むつこ
岩藤 睦子
54歳/無所属
東深川湊1東区



ながお みのる
長尾 実
69歳/無所属
油谷新別名大迫



たけだ しんじ
武田 新二
60歳/無所属
三隅下野波瀬



すえなが たくや
末永 卓也
50歳/無所属
仙崎白濁1区



しげむら のりひろ
重村 法弘
49歳/無所属
俵山七重区



しげひろ まさみ
重廣 正美
51歳/無所属
深川湯本小河内区



みわ とおる
三輪 徹
56歳/無所属
仙崎鍛冶屋町区



みむら けんじ
三村 建治
66歳/無所属
油谷後畑東後畑



はやし てつや
林 哲也
50歳/日本共産党
三隅中上東方



はやし かつよし
林 克好
61歳/無所属
油谷向津具下大和



のうの のぶお
南野 信郎
50歳/無所属
仙崎旭町区

投票状況 (期日前・不在者投票) 単位: 人

	当日有権者数	投票者数	棄権者数	投票率 (%)
男	14,378	9,979	4,399	69.40
	当日投票者数	7,135		
	期日前投票者数	2,709		
	不在者投票数	135		
女	17,435	12,641	4,794	72.50
	当日投票者数	8,245		
	期日前投票者数	4,130		
	不在者投票数	266		
計	31,813	22,620	9,193	71.10



よしづ ひろゆき
吉津 弘之
39歳/無所属
仙崎白濁1区



やまね ゆうじ
山根 勇治
63歳/無所属
三隅上麓



むらた しんじ
村田 信二
53歳/無所属
東深川藤中区

市職員人事異動

市職員の4月1日付人事異動は次のとおりです。()は前職

部長級

▼市民福祉部長兼福祉事務所長 **松尾要** (教育委員会教育部長) ▼経済観光部長 **磯部則行** (企画総務部財政課長) ▼会計管理者兼会計課長 **行實信一** (経済観光部農林課長) ▼教育委員会教育部長 **石田哲也** (会計管理者兼会計課長) ▼消防本部消防長 **財満俊夫** (消防本部次長兼総務課長)

部次長級

▼市民福祉部次長 (地域医療担当) 兼健康増進課長 **山根浩美** (市民福祉部健康増進課長) ▼三隅支所長兼総合窓口課長 **西村正** (三隅支所経済施設課長) ▼油谷支所長兼総合窓口課長 **和田一正** (議会事務局次長) ▼消防本部次長兼総務課長 **深水一男** (中央消防署長)

課長級

▼企画総務部防災危機管理課長 **小川章** (企画総務部総務課地域安全推進室長) ▼企画総務部総務課付課長待遇 (秋・長門清掃一部事務組合に派遣) **大津哲也** (監査委員事務局局長) ▼企画総務部財政課長 **今浦功次** (市民福祉部生活環境課長) ▼企画総務部税務課

長 **宮川寛司** (企画総務部税務課主幹)

▼市民福祉部市民課長兼人権推進室長 **藤井孝之** (企画総務部税務課長) ▼市民福祉部生活環境課長 **植木信安** (市民福祉部生活環境課主幹) ▼市民福祉部福祉課長 **川野美智明** (市民福祉部福祉課主幹) ▼経済観光部農林課長 **檜垣正男** (市民福祉部市民課長) ▼建設部下水道課長 **岡村芳朗** (建設部下水道課主幹) ▼三隅支所経済施設課長 **秋本敏明** (三隅支所経済施設課長補佐兼農業振興担当) ▼油谷支所経済施設課長 **大中玄毅** (建設部都市建設課主幹) ▼議会事務局次長 **永田信博** (企画総務部秘書広報課長) ▼監査委員事務局長 **惣代芳治** (経済観光部観光課付主幹待遇 (長門市観光コンベンション協会事務局次長兼総務課長))

課長級 (主幹)

▼中央消防署長 **増野建治** (西消防署長) ▼西消防署長 **山崎恒男** (中央消防署副署長兼第1小隊長) ▼企画総務部企画政策課主幹 (成長戦略推進担当) 兼成長戦略推進室長補佐 **石本徹** (経済観光部農林課流通企画室長) ▼市民福祉部健康増進課主幹

河野豊年 (市民福祉部市民課長補佐兼市民相談係長) ▼経済観光部農林課主幹 **古田信之** (建設部水道課主幹) ▼経済観光部観光課付主幹待遇 (長門市観光コンベンション協会に派遣) **中**

谷信浩 (経済観光部観光課主幹) ▼建設部下水道課主幹 **小嶋順一** (日置支所経済施設課技術補佐) ▼三隅支所総合窓口課主幹兼三隅保健センター長兼市民協働推進担当兼防災担当 **熊野和正** (三隅支所総合窓口課長補佐兼三隅保健センター長兼市民活動推進担当) ▼中央消防署副署長兼第1小隊長 **岩藤保夫** (西消防署第1小隊長兼第1分隊長)

課長補佐級

▼企画総務部企画政策課長補佐 (地域情報担当) **西岡達也** (油谷支所総合窓口課長補佐 (地域窓口担当)) ▼企画総務部企画政策課長補佐兼市民協働推進室長 **堀俊洋** (企画総務部企画政策課長補佐) ▼企画総務部防災危機管理課長補佐 **松崎博** (市民福祉部福祉課介護支援係長) ▼企画総務部総務課秘書室長 **堀隆人** (経済観光部商工水産課長補佐兼商工振興室長補佐) ▼企画総務部総務課経営改革室長 **小林健司** (企画総務部秘書広報課経営改革室長) ▼企画総務部税務課徴収対策室長 **安森徹** (経済観光部観光課長補佐 (温泉施設担当)) ▼市民福祉部市民課長

補佐兼消費生活センター長兼人権推進室長補佐 **藤永利明** (経済観光部農林課長補佐) ▼市民福祉部保険課長補佐 **藤川成治** (市民福祉部保険課長補佐兼徴収係長) ▼市民福祉部生活環境課長補佐 **福田浩二** (市民福祉部生活環境課長補佐兼環境衛生係長) ▼三隅保育園長 **湯野芳子** (日置保育園副園長兼日置子育て支援センター長) ▼黄波戸保育園長 **山口小夜子** (東深川保育園副園長) ▼向津具保育園長 **上野陽子** (菱海保育園副園長兼油谷子育て支援センター長) ▼市民福祉部健康増進課長補佐 (健康推進担当) **樺山公江** (市民福祉部健康増進課健康推進係長)

▼経済観光部農林課長補佐兼企画総務部企画政策課長戦略推進室 **木村好博** (市民福祉部健康増進課長補佐) ▼経済観光部商工水産課長補佐兼商工振興室長補佐兼企画総務部企画政策課長戦略推進室 **岡田年生** (経済観光部商工水産課水産漁港係長) ▼経済観光部観光課長補佐兼企画総務部企画政策課長戦略推進室 **南野佳子** (教育委員会生涯学習入ポーッ振興課長補佐 (生涯学習担当) 兼生涯学習係長) ▼建設部都市建設課長補佐兼管理係長 **大庭渉** (建設部都市建設課管理係長) ▼建設部都市建設課技術補佐 (土木担当) **波多野伸二** (建設部都市建設課土木係長) ▼建設部水道課技術補佐

児玉泰史(経済観光部農林課技術補佐)

▼三隅支所経済施設課長補佐兼農政畜産係長兼農業振興担当 宮垣清久(三隅支所経済施設課長補佐(農政畜産担当)兼農政畜産係長)

▼日置支所総合窓口課長補佐兼健康福祉係長兼日置保健セクター長兼市民協働推進担当兼防災担当 山本英生(油谷支所経済施設課長補佐)

▼油谷支所総合窓口課長補佐兼油谷保健福祉センター長兼市民活動推進担当) ▼油谷支所経済施設課長補佐兼農業振興担当 藤成健(企画総務部税務課徴収対策室長)

▼消防本部総務課長補佐 原田勝義(西消防署第2小隊長兼第1分隊長) ▼消防本部予防課長補佐 大田寛治(中央消防署第3小隊長) ▼中央消防署第3小隊長 中原弘文(消防本部総務課長補佐)

▼西消防署第3小隊長兼第1分隊長 廣澤洋行(西消防署主査) ▼西消防署第2小隊長兼第1分隊長 古田弘和(中央消防署第1小隊長兼第1分隊長) ▼西消防署第1小隊長兼第1分隊長 岡本義明(西消防署第3小隊長兼第1分隊長)

係長級 ▼企画総務部企画政策課広報聴係長 入野昌之(企画総務部秘書広報課広報広聴係長) ▼企画総務部防災危機管

理課主査 坂口浩史(中央消防署第3小隊長兼第1分隊長兼消防本部警防課警防係長) ▼企画総務部防犯危機管理課主査 鈿物伸次(企画総務部総務課地域安全推進室) ▼企画総務部総務課秘書室主査 梶川節雄(企画総務部秘書広報課秘書係長) ▼企画総務部総務課仙崎出張所長 宮本美智子(企画総務部総務課行政係) ▼企画総務部総務課山出張所長 山下琢也(企画総務部税務課市民税係) ▼企画総務部財政課監理管財係長兼総務課経営改革室主査(公有財産有効活用担当) 大田哲也(建設部下水道課管理係長) ▼企画総務部税務課市民税係長 宮本啓治(経済観光部観光課観光振興係長) ▼企画総務部税務課徴収対策室主査 小林邦昭(企画総務部税務課徴収対策室) ▼市民福祉部市民課市民相談係長兼消費生活センター主査兼人権推進室主査 松田理恵(市民福祉部市民課市民相談係主査) ▼市民福祉部保険課医療給付係長 佐方修(三隅支所総合窓口課地域窓口係長) ▼市民福祉部保険課徴収係長 大石清二(企画総務部総務課山出張所長) ▼市民福祉部生活環境課環境衛生係長 上田伸幸(教育委員会教育総務課総務係長)

▼市民福祉部福祉課福祉係主査 木下利恵子(市民福祉部福祉課福祉係) ▼市民福祉部福祉課介護支援係長 秋津

真佐子(市民福祉部保険課医療給付係長) ▼市民福祉部福祉課子ども未来室主査 末永明博(教育委員会中央公民館主査) ▼東深川保育園副園長 和田正栄(みのり保育園副園長兼みのり保育園子育て支援センター長) ▼東深川保育園副園長 奥野博子(菱海保育園主査) ▼東深川保育園主査 河野悦子(みのり保育園主査) ▼みのり保育園副園長兼みのり保育園子育て支援センター長 熊野恭子(東深川保育園主査) ▼みのり保育園副園長 山崎和代(みのり保育園主査) ▼みのり保育園主査 河田須美子(三隅保育園主査) ▼三隅保育園副園長兼三隅子育て支援センター長 浅村文字(三隅保育園副園長) ▼三隅保育園副園長 吉祥ひとみ(通保育園主査) ▼日置保育園副園長 大野孔恵(日置保育園副園長) ▼日置保育園副園長 川内喜代美(日置保育園主査) ▼菱海保育園副園長兼油谷子育て支援センター長 五嶋密枝(東深川保育園副園長) ▼向津具保育園主査 磯奥和枝(向津具保育園) ▼宗頭幼稚園主査 緒方丈美(日置保育園) ▼市民福祉部健康増進課健康推進係長 福田真由美(市民福祉部健康増進課健康推進係) ▼市民福祉部健康増進課健康企画係主査 坂倉幸三(市民福祉部健康増進課健康企画係) ▼経済観光部商工

水産課水産漁港係長 角谷隆士(企画総務部税務課市民税係) ▼経済観光部商工水産課水産漁港係主査 清水健二(日置支所経済施設課施設管理係長) ▼経済観光部農林課農政畜産係長 原田敏成(経済観光部農林課流通企画室主査) ▼経済観光部農林課付係長待遇(長門大津農業協同組合に派遣) 木下泰造(経済観光部農林課農政畜産係長)

▼経済観光部観光課観光振興係長 和田仁(教育委員会仙崎公民館主査) ▼経済観光部観光課観光振興係主査 村上公章(経済観光部観光課観光振興係) ▼建設部都市建設課土木係長 尾太一(建設部都市建設課土木係) ▼建設部下水道課管理係長 古川晋(市民福祉部福祉課子ども未来室主査) ▼三隅支所総合窓口課地域窓口係長 小林努(企画総務部税務課市民税係長) ▼日置支所総合窓口課地域窓口係主査 窪田真二(日置支所総合窓口課地域窓口係) ▼日置支所経済施設課施設管理係長 末永孝文(経済観光部商工水産課水産漁港係主査) ▼教育委員会教育総務課総務係長 椎葉雅行(教育委員会教育総務課総務係) ▼教育委員会生涯学習入ポーツ振興課生涯学習係長 梅本武利(教育委員会ラポールゆや主査兼油谷中央公民館主査) ▼教育委員会図書館主査 國弘雅(企画総務部総務課仙崎出張所長) ▼教育委員会日

真佐子(市民福祉部保険課医療給付係長) ▼市民福祉部福祉課子ども未来室主査 末永明博(教育委員会中央公民館主査) ▼東深川保育園副園長 和田正栄(みのり保育園副園長兼みのり保育園子育て支援センター長) ▼東深川保育園副園長 奥野博子(菱海保育園主査) ▼東深川保育園主査 河野悦子(みのり保育園主査) ▼みのり保育園副園長兼みのり保育園子育て支援センター長 熊野恭子(東深川保育園主査) ▼みのり保育園副園長 山崎和代(みのり保育園主査) ▼みのり保育園主査 河田須美子(三隅保育園主査) ▼三隅保育園副園長兼三隅子育て支援センター長 浅村文字(三隅保育園副園長) ▼三隅保育園副園長 吉祥ひとみ(通保育園主査) ▼日置保育園副園長 大野孔恵(日置保育園副園長) ▼日置保育園副園長 川内喜代美(日置保育園主査) ▼菱海保育園副園長兼油谷子育て支援センター長 五嶋密枝(東深川保育園副園長) ▼向津具保育園主査 磯奥和枝(向津具保育園) ▼宗頭幼稚園主査 緒方丈美(日置保育園) ▼市民福祉部健康増進課健康推進係長 福田真由美(市民福祉部健康増進課健康推進係) ▼市民福祉部健康増進課健康企画係主査 坂倉幸三(市民福祉部健康増進課健康企画係) ▼経済観光部商工

水産課水産漁港係長 角谷隆士(企画総務部税務課市民税係) ▼経済観光部商工水産課水産漁港係主査 清水健二(日置支所経済施設課施設管理係長) ▼経済観光部農林課農政畜産係長 原田敏成(経済観光部農林課流通企画室主査) ▼経済観光部農林課付係長待遇(長門大津農業協同組合に派遣) 木下泰造(経済観光部農林課農政畜産係長)

▼経済観光部観光課観光振興係長 和田仁(教育委員会仙崎公民館主査) ▼経済観光部観光課観光振興係主査 村上公章(経済観光部観光課観光振興係) ▼建設部都市建設課土木係長 尾太一(建設部都市建設課土木係) ▼建設部下水道課管理係長 古川晋(市民福祉部福祉課子ども未来室主査) ▼三隅支所総合窓口課地域窓口係長 小林努(企画総務部税務課市民税係長) ▼日置支所総合窓口課地域窓口係主査 窪田真二(日置支所総合窓口課地域窓口係) ▼日置支所経済施設課施設管理係長 末永孝文(経済観光部商工水産課水産漁港係主査) ▼教育委員会教育総務課総務係長 椎葉雅行(教育委員会教育総務課総務係) ▼教育委員会生涯学習入ポーツ振興課生涯学習係長 梅本武利(教育委員会ラポールゆや主査兼油谷中央公民館主査) ▼教育委員会図書館主査 國弘雅(企画総務部総務課仙崎出張所長) ▼教育委員会日

置農村環境改善センター主査 石本武史(日置支所総合窓口課健康福祉係長)

▼教育委員会ラポールゆや主査兼油谷中央公民館主査 大田力(企画総務部財政課監理管財係長兼秘書広報課経営改革室主査(公有財産有効活用担当))

▼中央消防署第1小隊副小隊長兼第1分隊長兼消防本部総務課庶務係長 岩本明(消防本部総務課庶務係長) ▼中央消防署第3小隊副小隊長兼救急分隊長兼消防本部予防課危険物係長 増山成美(中央消防署第1小隊救急分隊長兼消防本部予防課危険物係長) ▼中央消防署第1小隊救急分隊長兼消防本部予防課調査指導係長 田村寿則(西消防署第3小隊救急分隊長) ▼中央消防署第3小隊第1分隊長 西村昌展(消防本部予防課調査指導係長) ▼中央消防署第3小隊第2分隊長兼消防本部警防課警防係長 村田和巳(中央消防署第1小隊第2分隊長心得) ▼西消防署第3小隊救急隊長 花岡弘規(中央消防署第3小隊救急分隊長心得)

係員

▼企画総務部企画政策課 山下祥史(市民福祉部保険課徴収係) ▼企画総務部企画政策課 松田栄策(企画総務部秘書広報課広報広聴係) ▼企画総務部防災危機管理課 大田栄一郎(企画総務部総務課地域安全推進室) ▼企画総務部総務課 大賀功治(教育委員会

学校教育課学事係) ▼企画総務部総務課 井上義徳(企画総務部秘書広報課経営改革室) ▼企画総務部総務課 小西朋亨(建設部水道課総務係) ▼企画総務部総務課兼防災危機管理課 山本幹夫(企画総務部総務課地域安全推進室) ▼企画総務部総務課兼防災危機管理課 福村真惟(企画総務部総務課すぐやる係兼地域安全推進室兼行政係)

▼企画総務部総務課付(山口県地域振興部市町課に派遣) 末廣雅之(企画総務部財政課財政係) ▼企画総務部総務課付(山口県建設技術センターに派遣) 大深泰司(経済観光部農林課農林土木係) ▼企画総務部財政課 久保田智(油谷支所経済施設課農政畜産係) ▼企画総務部税務課 鈞物崇(建設部水道課工務係) ▼企画総務部税務課 山本健二(経済観光部農林課耕地係) ▼企画総務部税務課 長井一功(教育委員会通公民館兼出張所) ▼企画総務部税務課 中野雄太(市民福祉部生活環境課環境衛生係) ▼市民福祉部保険課 君川尚史(企画総務部総務課人事係) ▼市民福祉部生活環境課 小笠原太一(教育委員会教育総務課長門市学校給食センター) ▼市民福祉部福祉課 津田彰(三隅支所経済施設課施設管理係) ▼市民福祉部福祉課 末永貴(建設部都市建設課地域係日置分室) ▼市民福祉部福祉課 石原大資(会計

課会計係) ▼市民福祉部福祉課 竹本由佳梨(経済観光部観光課観光施設係) ▼通保育園 宮本法子(三隅保育園) ▼東深川保育園 小林富士子(三隅保育園) ▼みのり保育園 秋里桂子(東深川保育園) ▼みのり保育園 明賀美智子(三隅保育園) ▼みのり保育園 上田直子(日置保育園) ▼三隅保育園 内山淳子(みのり保育園) ▼三隅保育園 鈞物真子(宗頭幼稚園) ▼三隅保育園 杉原由美子(みのり保育園) ▼日置保育園 山口和美(三隅保育園) ▼日置保育園 岡崎あゆみ(みのり保育園) ▼日置保育園 光井裕美(東深川保育園) ▼市民福祉部健康増進課 睦田尚玄(市民福祉部福祉課保護係) ▼経済観光部農林課 市川裕之(企画総務部総務課情報推進係) ▼経済観光部農林課 弘中秀司(建設部都市建設課都市整備係) ▼経済観光部農林課 好永浩晃(企画総務部税務課固定資産税係) ▼経済観光部観光課 磯部雄司(油谷支所総合窓口課地域窓口係) ▼建設部都市建設課 安藤恵梨香(市民福祉部福祉課子ども未来室) ▼建設部水道課 山根章徳(経済観光部商工水産課商工振興室) ▼建設部水道課 中野一幸(日置支所総合窓口課地域窓口係) ▼建設部水道課 山本隆義(企画総務部税務課固定資産税係) ▼建設部水道課 行實一樹(市民福祉部市民

課窓口係) ▼三隅支所経済施設課 岡本泰尚(教育委員会教育総務課管理係) ▼日置支所総合窓口課 藤川勝幸(市民福祉部福祉課福祉係) ▼油谷支所経済施設課 今津孝二(建設部水道課調査指導係) ▼会計課 河村幸宣(企画総務部企画政策課ケーブルテレビ放送センター) ▼教育委員会教育総務課 西村浩典(市民福祉部保険課賦課管理係) ▼教育委員会教育総務課 桑原紀聖(企画総務部税務課徴収対策室) ▼教育委員会学校教育課 藤井藍子(企画総務部総務課付(山口県地域振興部市町課行政班)) ▼教育委員会中央公民館 西原秀卓(経済観光部農林課農政畜産係) ▼教育委員会通公民館兼出張所 松本光司(経済観光部農林課林務係) ▼教育委員会仙崎公民館 宮本裕之(市民福祉部福祉課介護支援係) ▼消防本部総務課庶務係 小林克徳(中央消防署第3小隊第2分隊長兼消防本部総務課庶務係) ▼中央消防署第2小隊第2分隊長心得 重村昌利(中央消防署第3小隊第2分隊長心得) ▼中央消防署第1小隊第2分隊長心得 村岡敬一郎(中央消防署第2小隊第2分隊長心得) ▼中央消防署第3小隊第2分隊長心得 又野亮(中央消防署第1小隊第2分隊長) ▼中央消防署第1小隊第1分隊長兼消防本部予防課危険物係 山下英俊(消防本部予防課危険物係) ▼中

中央消防署第1小隊第2分隊兼消防本部

予防課調査指導係 三井浩一（中央消

防署第1小隊第1分隊兼消防本部予防

課調査指導係）▼中央消防署第2小隊

救急分隊 江原秀一（西消防署第3小

隊救急分隊）▼中央消防署第2小隊救

急分隊兼消防本部警防課救急係 古井

將揮（中央消防署第3小隊救急分隊兼

消防本部警防課救急係）▼中央消防署

第3小隊救急分隊 辻隆矢（中央消防

署第1小隊救急分隊）▼中央消防署第

1小隊第1分隊兼消防本部警防課警防

係 藤田隼次（消防本部警防課警防係

▼中央消防署第1小隊救急分隊 西村

陵（中央消防署第3小隊救急分隊）▼

中央消防署第2小隊第1分隊兼消防本

部総務課庶務係 宮本隆広（中央消防

署第2小隊救急分隊兼消防本部総務課

庶務係）▼中央消防署第3小隊第1分

隊 関岡直輝（中央消防署第2小隊第

1分隊）▼中央消防署第3小隊救急分

隊 平川泰基（中央消防署第2小隊救

急分隊）▼中央消防署第2小隊第1分

隊 安倍健志（西消防署第2小隊救急

分隊）▼中央消防署第3小隊第2分隊

長谷佳祐（中央消防署第3小隊第1

分隊）▼西消防署 泉雅健（中央消防

1小隊第1分隊）

■お世話になりました

退職

▼河野広行（市民福祉部長兼福祉事務

所長）▼穴村龍夫（経済観光部長）▼

吉岡務（消防本部消防長）▼重原敏男

（企画総務部次長待遇（萩・長門清掃

一部事務組合副事務局長兼次長）▼

仲野修史（市民福祉部次長兼福祉課長）

▼上田哲也（三隅支所長兼総合窓口課

長）▼阿部和男（油谷支所長兼総合窓

口課長）▼清水敏弘（建設部下水道課

長）▼瀬戸浩幸（油谷支所経済施設課

長）▼岡崎和美（日置支所総合窓口課

主幹兼日置保健センター長兼市民活動

推進担当）▼上領孝一（建設部水道課

技術補佐（調査指導担当）兼調査指導

係長）▼山田功平（教育委員会日置農

村環境改善センター所長補佐）▼加藤

有利夫（教育委員会図書館長補佐）▼

岡野陽子（三隅保育園長）▼中川美智

子（黄波戸保育園長）▼金子紀枝（向

津具保育園長）▼伊藤弘子（三隅保育

園副園長兼三隅子育て支援センター

長）▼岡嶋幸江（みのり保育園副園長）

▼磯部恵司（建設部下水道課業務係）

▼石本京子（日置保育園）

▼岩国市立平田小学校長 宇田川浩樹

（教育委員会学校教育課主幹）▼山口

県教育庁義務教育課 原田健一郎（教

育委員会学校教育指導係）▼下関市

教育委員会教育政策課 殖木章充（経

済観光部観光課観光振興係）

▼よろしく願います

新規採用

▼企画総務部総務課 藤本恵梨子▼企

画総務部税務課 磯本絵理子▼市民福

祉部市民課 重原智▼市民福祉部福祉

課 上手絵美子▼東深川保育園 南景

子▼みのり保育園 北岡雪絵▼三隅保

育園 竹田妙華▼経済観光部商工水産

課 山田裕介▼経済観光部農林課 久

保田英了▼建設部都市建設課 中村孝

輔▼教育委員会教育総務課 藤永貴之

▼消防本部総務課付 大塚雄太郎▼消

防本部総務課付 國近駿▼消防本部総

務課付 吉岡龍太

転入

▼教育委員会学校教育課主幹 三輪孝

行（長門市立深川小学校教頭）▼教育

委員会学校教育課 伊藤幹哲（萩市立

越ヶ浜小学校）▼企画総務部企画政策

課成長戦略推進室主査 種池和久（長

門大津農業協同組合営農経済部営農販

売課長）▼経済観光部観光課 藤井寛

幸（下関市港湾局施設課）

組織改編のお知らせ

4月1日をもって、次のとおり
機構が変更となりました。

■企画総務部

▼企画政策課に市民協働推進室

成長戦略推進室を設置

▼総務課 地域安全推進室を廃止

↓防災危機管理課を設置

▼秘書広報課を廃止

広報広聴係↓企画政策課へ

経営改革室↓総務課へ

秘書係↓秘書室として総務課へ

■市民福祉部

▼市民課に消費生活センター、

人権推進室を設置

■経済観光部

▼農林課 流通企画室を廃止

■建設部

▼都市建設課 地籍係日置分室を

本庁都市建設課地籍係に集約

▼水道課 調査指導係を工務係に

統合

なお、今月の広報の中ほどに、
「長門市役所ミニガイド」を綴じ
込んでいます。いつも身近なとこ
ろに置いてご利用ください。

長門の話題

Topics



市内保育園、小中学校で入園式・入学式

希望を胸に入園・入学

4月5日(金)、市内の保育園で入園式が行われ、665人の園児が入園しました。

みのり保育園では、140人の園児の前で、藤本英子園長が「明日からお友達や先生と元気いっぱい遊びましょう」とあいさつをしました。担任紹介のあと、園児全員で歌を歌い、交流を深めました。

4月8日(月)には、市内の小中学校で入学式が行われました。深川小学校では男子50人、女子36人の合わせて86人が入学しました。

入学式では、6年生の岩崎春留さんが、「何でも聞いてください。みんなで良い学校にしていきましょう」と歓迎のあいさつを述べました。

県知事表彰を大西市長に報告

消防団活動が評価される

3月28日(木)、山本県知事より表彰を受けた長門市消防団が大西市長に受賞報告を行いました。昨年11月13日未明に深川地区で発生した建物火災で、火災防御活動を展開し、住民を円滑に避難誘導、20世帯43人を避難させたことが大きく評価されました。

▼県知事表彰を報告した入江消防団長(左)



▲仲良くみんなで合唱(みのり保育園)
▼新入生一人ひとり名前が呼ばれる(深川小学校)



交通事故を減らすために

4月8日(月)、長門警察署で交通安全キャンペーン出発式が開催されました。

春の全国交通安全運動に合わせ、市内の企業、団体など約50人が参加して、ドライバ―に交通安全啓発グッズを手渡し、交通安全を呼びかけました。

▼白バイやパトカーによるパレードも行う



仙崎みずぐ通りの詩札リニューアル

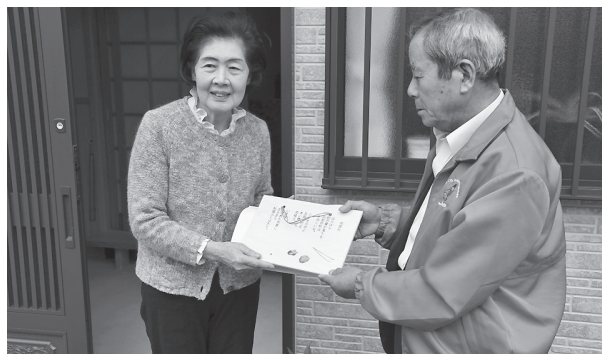
おもてなしの気持ちを表す

3月29日(金)、仙崎のみずぐ通りで、詩札のリニューアルが行われました。

詩札をみずぐ通りに掲げるこの取り組みは、12年前から始まり、これまで観光客の目を楽しませてきました。このたび金子みずぐ生誕110年と金子みずぐ記念館開館10周年を

迎えることから観光客へのおもてなしの気持ちを表そうと企画されました。

詩札は仙崎小学校の児童や仙崎中学校の生徒、地域住民らの手作りです。新しい詩札を渡された人は、「少しでもこの詩札でおもてなしができれば」と話していました。



第46回衆議院議員総選挙総務大臣表彰

公正、円滑な選挙に尽力

3月29日(金)、山口県庁で第46回衆議院議員総選挙総務大臣表彰が行われ、平田隆長門市選挙管理委員会委員長が受賞しました。この表彰は、衆議院議員総選挙において管理執行上問題のなかった選挙管理委員会の委員で他の模範となる人に贈られたものです。



JR美祿線にラッピング車両が登場

利用促進にひと工夫

3月28日(木)、JR長門市駅でJR美祿線ラッピング車両「長門車両」出発式が行われました。

これは、平成23年9月に運行を再開したJR美祿線の利用促進の一環として、沿線3市(長門市・美祿市・山陽小野田市)のJR美祿線利用促

進協議会がラッピング車両を各車で作成したもので、この日長門車両が完成しました。

長門市のラッピング車両は、山口芸術短期大学の2年生 田中英美さんによるもので、金子みずぐの「こだまでしようか」の詩を綴るようすを表現しています。

▼デザインした田中さんの合図でラッピング車両が出発



全国土地改良功労者表彰の受賞を報告

農地・水・環境を守る

4月3日(水)、全国土地改良功労者表彰の受賞報告会が長門市役所で行われました。

表彰を受けた日置南部土地改良区の江原清理事長ら3人が表彰状を手に市長室を訪れ、第54回全国土地改良功労者表彰金章受賞を大西市長に報告しました。



YYいがみまつり、賑わう

地域を盛り上げようと開催

4月7日(日)、「YYいがみまつり」が伊上公民館周辺で行われました。これは、伊上地区の住民で組織する実行委員会「YYいがみ」が取り組んでいるものです。

会場では、鮮魚販売、野菜など各種バザーやフリーマーケット、写真、絵画、習字な

どの展示が行われました。

また、公民館前には、YY福引券を手に入れようと、多くの人が詰めかけていました。

11時からは、恒例のいのしし肉の入った「YYいがみ鍋」200食分が無料で振舞われ、多くの人で賑わいました。



「こだまでしょうか杯」開催

空手道のさらなる普及を

3月31日(日)、「おいでませ！山口西日本空手道親睦大会第1回こだまでしょうか杯」が開催されました。これは、「おいでませ！山口国体」で空手道の会場となったルネッサながとで開催されたものです。

今回は特に、学習指導要領の改訂により平成24年度から全国の中学校で「武道」が必

修となったことから、この大会を通じて、空手道の普及を働きかけることを目的に開催されました。大会には大阪、岡山、広島、島根、山口県内から合わせて約400人が参加しました。

開会式の後、7面の試合場で形の競技が始まりました。続いて午後からは組手の競技が開催され、各試合場で熱戦が繰り広げられました。

湯本温泉まつり開催

温泉の恵みに感謝して

4月7日(日)、湯本温泉音信川河川公園を中心に、湯本温泉まつりが開催されました。この日は雨のため、子どももこしは中止となりました。

会場の音信川河川公園には焼き鳥やフライドポテト、唐揚げ、ジュース、ラーメンなどの出店が軒を連ね、地元

小中学生や観光客らが来場しました。特に3回行われた餅まきは、大いに盛り上がりました。

この日夕方には、通常第一土曜日に行われる「おとずれ夜市じゃらんじゃらん」も開催され、アコースティックライブなどが行われました。



長

門の

People

生命を産み出した海を

みんなの力で守っていく

母なる海を守る会 井上義さん

5月12日(日)、油谷向津具大浦の海岸で大規模な海岸清掃が開催されます。

これは、母なる海を守る会を中心にビーチクリーン大作戦として5年前から行われているものです。昨年と同様に今年も、日韓海峡海岸漂着ごみ一斉清掃の一環として行われることとなり、その活動の重要性が高まっています。

井上さんたち「母なる海を守る会」のメンバーは、県や市との協議、チラシ作りなど準備に追われています。

環境に優しい暮らしを

高校を卒業後サラリーマンとして働いていましたが、「このまま経済が発展して環境が破壊されていってもいいのかわ」という疑問を抱き、24歳で会社を辞め、環境と向き合うことのできる自給自足の生活を始めました。

俵島を見て一目惚れ

移住するための場所を探そうと全国を旅し、「油谷島が

良いよ」と聞き訪れた俵島の景色に一目惚れ。昔と変わらない風景が残るこの地に移住したのが10年前のことです。

ビーチクリーン大作戦

目の前に広がる海岸にはごみが多く、ひとり海岸清掃をしていました。しかし、個人では解決できません。何とかしなければと考えているとテレビで取り上げたいという話が舞い込んできました。メディアの協力で開催した第1回目は成功裏に終わり、今年で6回目となるこの活動。「行政のバックアップや地域、参加者の力で続けてこれた。環境に生かされていることに気付いて欲しい」と話します。

海は「お母さん」

海の栄養源であるミネラルは、山から運ばれています。そこで、塩作りの際に出る「にがり」をまいてミネラルを山に還すという新たな取り組みを計画しています。こういった地道な活動が、環境破壊から地球を救う道しるべとなるかもしれません。



らしの情報

Information

くらしの情報

お知らせ

市営住宅入居者募集

■申込資格

- ①現に同居し、または同居しようとする親族がいる人
 - ②住宅の困窮が明らかでない人
 - ③法定の収入基準に該当する人
 - ④市税等の滞納がない人
- 申込方法

所定の申込用紙、抽選会通知ハガキに必要事項を記入の上、本庁都市建設課または各支所経済施設課に提出

※抽選会通知ハガキには50円切手を貼ってください

※市ホームページからもダウンロードできます

■受付期間 5/1(水)～21日(火)

■抽選会 5/27(月) 14時～

■入居可能日 7/1(月)以降

■その他 1回の募集において、1世帯につき1戸の申し込みに限ります

■申し込み・問い合わせ

・都市建設課管理係

Tel 23・1147

・三隅支所経済施設課

Tel 43・0277

・日置支所経済施設課

Tel 37・2168

・油谷支所経済施設課

Tel 32・1114

給水台帳の個人情報

閲覧について

水道課では給水台帳(給水装置工事台帳)に記載されている個人情報について、「長門市建設部水道課における長門市情報

公開条例及び長門市個人情報保護条例の施行に関する規程」に基づいて取り扱いを行っていません。閲覧対象に個人情報記載されている場合は、申請書の提出が必要です。

給水台帳とは

給水装置工事の申し込みの際、水道課に提出される工事施工申請書兼竣工届のことです。

工事の申請や内容変更の届け出に基づき、配水管からの分岐状況、給水装置の配管状況、管種、口径、給水用具等を把握し、適正に給水装置を維持管理するための基礎資料として、水道課が保管しているものです。

閲覧を申請できる人

給水台帳の閲覧(写しの交付を含む)請求ができる人は、次のとおりです。

- ①給水装置の所有者
- ②給水装置の使用者
- ③給水装置の管理人(管理人として水道課に届け出された人)
- ④右記①から③の代理人

注意事項

閲覧を申請する場合は、顔写真が貼付された官公署の発行した書類等による本人確認が必要です。また、代理人が閲覧を申

請する場合は、所有者の「同意書」、所有者と代理人の本人確認ができる書類も必要です。個人情報については、申請と同時に適切な対応を誓約したものと取り扱われます。

■問い合わせ 水道課工務係

Tel 23・1171

行政相談委員会

ご存知ですか

総務省では、行政相談所の開設および行政相談活動に関する広報を行っています。

長門市においても、行政相談委員会による相談所を、定期的に各地区で開催しています。

本市の委員は4人で、これまで行政相談委員を務めた上野勘一さん(日置地区)に替わって、上田達男さん(日置地区)が、

総務大臣から行政相談委員に委嘱されました。また、西本一恵さん(長門地区)、落志定さん(三隅地区)、藤永信雄さん(油谷地区)も、引き続き行政相談委員に委嘱されました。

行政相談委員は、皆さんの相手役として、役所(国、独立行政法人、特殊法人など)の仕事

に関する苦情や要望を受け付け、関係機関に対する通知や助言等を行っています。

4月広報でお知らせした市民相談関係日程表のとおり行政相談所を開設していますので、利用してください。

■その他 山口行政評価事務所でも相談を受け付けています

Tel 0570・090110

Tel 083・932・1100

■問い合わせ

市民課市民相談係

Tel 23・1299

5月連休中の
清掃工場受付日時

5月連休中の

清掃工場受付日時

連休中は左表のとおり、受け付けます。

■問い合わせ

・生活環境課廃棄物対策係

Tel 23・1249

・長門市清掃工場

Tel 25・3230

月日	受付時間
5/3(金)	休み
5/4(土)	休み
5/5(日)	休み
5/6(月)	8:30～12:00

『介護予防講座』の 開催事業者を募集

市では、地区の公民館等で介護予防に効果的な内容で高齢者が参加できる「介護予防講座」を企画・運営する事業者を募集します。

■応募資格

市内に事業所、または活動拠
点がある介護予防事業の実施
に実績のある法人または団体
■応募事業所数 4事業所程度
■公募スケジュール

- ①公募要項の配布
5/1(水)～20(月)
- ②応募書類の提出
5/24(金)17時必着
- ③審査(書類審査) 6月上旬
- ④審査結果通知 6月中旬
- ⑤介護予防講座の開催
6月下旬以降

■申し込み・問い合わせ

福祉課高齢福祉係

Tel 23・1157

特設人権相談所等を 開設します

6月1日は、人権擁護委員法
が施行された日です。

長門市には法務大臣から委嘱された次の9人が、人権擁護委員として人権についての相談を受けています。また、各地区ごとに人権相談所を開設していますので、利用してください。相談は無料で秘密は厳守されます。

人権擁護委員(敬称略)

【長門地区担当】
伊達敏雄(板持3区)
松浦静信(鍛冶屋町)
笹原芳正(小原区)

【三隅地区担当】
藪木則敏(豊原)
沖村清美(小島)

【日置地区担当】
三輪久榮(黄波戸)
山崎陽子(一円)

【油谷地区担当】
加茂善成(白木)
森田妙子(大迫)

特設人権相談所

■開設日 6/3(月)
■相談員 各地区の委員
【長門地区】
■時間 10:00～12:00
■場所 本庁市民相談室
【三隅地区】
■時間 10:00～12:00
■場所 三隅農業者トレーニング



グセンター

【日置地区】
■時間 10:00～12:00
■場所 日置支所
【油谷地区】
■時間 10:00～12:00
■場所 ラポールゆや
■問い合わせ
市民課人権推進室
Tel 23・1299

5月は「消費者月間」

消費者庁では毎年5月を「消費者月間」として、消費者、事業者、行政等と協力し、一体となって消費者問題に関する普及啓発・教育等の活動を集中して行うこととしています。

長門市においても、次のとおり啓発活動を行います。この機会に消費者としての正しい知識と理解を深めましょう。

■日時 5/13(月)～19(日)
■場所 長門市中央公民館玄関ロビー
■内容
・消費トラブルに関するパネル展示
・消費生活関連リーフレットの設置

・製品事故事例パネル展示

■問い合わせ
長門市消費生活センター
Tel 23・1115



コスモス・ひまわりを 育ててみませんか？

長門市花と緑のまちづくり推進協議会では、遊休地を利用し景観づくりに取り組まれる市民または団体にコスモス・ひまわりの種子を無料提供します。

■募集数 市民または団体 20人(団体)
■配布量 1アールあたり1kg相当の種子
■配布量の上限は、2kg相当
■種子の種類 ひまわりまたはコスモス
■配布開始時期 6月上旬
※配布後成長した花の様子を写真撮影します
■募集期間 5/1(水)～31(金)
■申込方法 本庁企画政策課市民協働推進室・各支所総合窓口課・各出張所に備え付けの申請書類に必要事項を記入の上、申し込んでください

■問い合わせ

企画政策課市民協働推進室
Tel 23・1172

花と緑のまちづくり 講習会参加者募集

長門市花と緑のまちづくり推進協議会では、登録会員・市民を対象に「種から育てる花づくり」をテーマに次のとおり講習会を開催します。自分で種から育てた花で、庭やプラントナーを一杯にしてみませんか。

■日時 5/25(土) 14:00～
■場所 大津緑洋高校日置校舎
■内容 マリーゴールドを題材に種の採取方法・種まき・生育管理・鉢上げまでの一連の作業について学び、実際に種まきや鉢上げを体験します
■講師 石村一成教諭(大津緑洋高校)
■募集人数 先着40人
■応募方法 5/17(金)までに直接または電話により企画政策課市民協働推進室まで連絡してください
■問い合わせ
企画政策課市民協働推進室
Tel 23・1172

ウォーキングで

健康づくり

新緑の中を季節を感じながら、楽しくウォーキングをしてみませんか。

■日時 5/15(水) 9:30~12:00

■場所 長門市保健センター

※バスで俵山まで送迎します

■内容 健康チェック、俵山熊野山公園周辺ウォーキング

■持参品 タオル、飲み物、運動のできる服装

■参加費 無料

■申込締切 5/13(月)

■申し込み・問い合わせ

長門市保健センター

Tel 23・1133



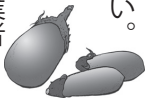
種苗購入やビニールハウス設置に助成

農産物の生産拡大を図り、地産地消を推進するため、標記補助制度の申請を受け付けていますので活用してください。

種苗購入補助金

■補助を受けられる人

生産物を販売する農業者



■補助率 1/2以内(補助金)

(の下限5千円) 補助金支給限度額5万円(1経営体)

■対象品目 にんじん・ジャガイモ・白おくら・なす・ほう

れん草・トマト・きゅうり

■補助の対象となる条件

前年比1アール以上対象品目の作付面積を拡大させること

■注意事項 平成25年度に収穫をするもので、拡大面積分の種苗購入費を補助

■小規模ビニールハウス設置補助

■補助を受けられる人 小規模ビニールハウスで、なす・ほう

れん草・トマト・きゅうりを栽培する農業者

■補助率 1/3以内

■補助金支給限度額15万円(1経営体)

■補助の対象となるハウス

面積が30平方メートル以上

※事前の申請が必要です

■申し込み・問い合わせ

・農林課農政畜産係

・三隅支所経済施設課

・日置支所経済施設課

・油谷支所経済施設課

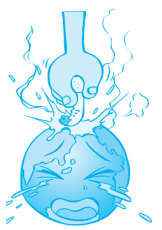
Tel 23・1139

Tel 43・0080

Tel 37・2182

Tel 32・1198

5月31日は世界禁煙デー



タバコは肺がんを始め、動脈硬化、心臓病などの発症率を高めます。また、周囲の人の健康にも害を及ぼします(受動喫煙)。タバコを吸わないことが社会習慣となるよう、様々な対策を行うために、世界保健機関(WHO)で毎年5月31日を『世界禁煙デー』とすることが決議されました。(1989年)

世界ではタバコのために毎年約600万人の命が奪われています。そのうち60万人は受動喫煙によって命を奪われている非喫煙者です。この日を契機にタバコの害について知り、禁煙について考えてみましょう。



■問い合わせ 長門市保健センター

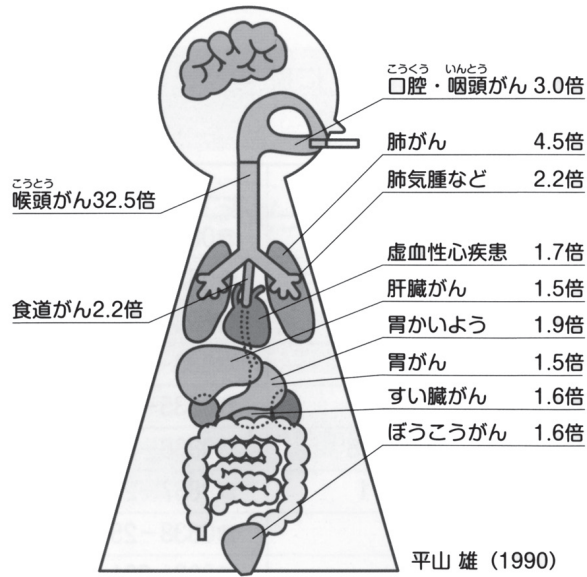
Tel 23・1133

タバコを吸うと身体に影響があります

健康への影響

■たばこ病気の深い関係

(たばこを吸わない人の死亡率を1とした場合：男)



心あたたまる落ち着いたご葬儀を



株式会社

— 心のかよう —

葬祭

年中無休 24時間受付

[HP] <http://www.coop-s.co.jp/>

広告

mini さくらながと
ホール

長門店 長門市東深川785番地10 (駅前区)

☎ 0837-22-4444

☎ 0120-02-0405

本社萩店 山口店 山口北店 美祿店

長門市戦没者追悼式

先の大戦における戦没者に対し、追悼の誠をささげるため、戦没者追悼式を次のとおり開催します。

- 日時 5/30(木) 10:00～
- 場所 ながと総合体育館
- 式典 献花方式
- 問い合わせ 福祉課福祉係
Tel 23・1245

「みんなDEどーもくん！」 公開録画観覧者募集

長門市とNHK山口放送局では、BSプレミアム番組「みんなDEどーもくん！」の公開録画を実施します。この番組は、どーもくんやその仲間たちとBSキャラクターななみちゃん、繰り広げるお芝居や、楽しいゲストのパフォーマンスなどを家族で楽しむことができます。

- 観覧を希望される人は、次の要領で申し込んでください。
- 日時 6/30(日) 13:45開場
14:30開演
- 会場 ルネッサながと
15:30終演予定
- 出演 どーもくん、うさぎい、

たーちゃん、ななみちゃん、花原あんり、タイムマシーン3号



■ゲスト いとうまゆ(ゴッチャー!のお姉さん)



- 入場料 無料
- 入場整理券(1枚4人入場可)が必要で
- 申込方法 郵便往復はがきに必要事項を記入して申し込んでください
- 往信用裏面 郵便番号、住所
名前、電話番号
- 返信用表面 郵便番号、住所
名前

申込先

〒759・4192

長門市東深川1339・2

長門市企画政策課「みんなDEどーもくん！」係

申込締切 6/7(金)必着

注意事項

・1歳以上のお子様から入場整理券が必要です

・応募多数の場合は抽選の上、当選・落選結果を6月13日(木)頃に発送します。発送予定日から1週間経過しても、はがきが届かない場合は、問い合わせてください

・「返信用裏面」には抽選結果を印刷しますので、白紙のまま送ってください。紙・シール等の貼り付け、修正液を使用しないでください

・インターネットオークション等での転売を目的とした申し込みは固くお断りします。売買を目的とした申し込みであると判明した場合は、抽選対象外とします

・応募の際の情報は、抽選結果の連絡に使用するほか、NHKでは受信料のお願いに使用することがあります

■放送予定 7/21(日)

8:55～9:30 (BSプレミアム)

※放送予定は変更になる場合があります

問い合わせ

企画政策課企画調整係

Tel 23・1229

※土日祝日除く/9:00～17:00

・NHK山口放送局

Tel 083・921・3733

※土日祝日除く/9:00～18:00

街頭献血

■開催日 5/9(木)

場所・時間

・市役所本庁 9:00～12:00

・長門総合病院

14:00～16:00

■その他 400ml限定の献血を行います。献血カードまたは献血手帳を持参してください

■問い合わせ 福祉課福祉係

Tel 23・1243

自動車税の納期限は

5/31(金)です

※金融機関のほか、コンビニ

でも納付できます

萩県税事務所

Tel 0838・25・9873

No.25-04-2008

広告

～皆様に愛されつづけるホールを目指して～

ベルコ シティホール長門



営業のご案内

ベルコでは一般から会員様の自宅葬を始め、家族葬、親族葬、社葬に至るまでお世話させていただきますので、安心してご相談下さいませ。

お葬儀/法要等24時間受付対応いたします。

〒759-4101 長門市東深川733-1

まごころ

☎0837-23-0556

山林調査用の杭を支給

市では、公図が無い山林等の土地を所有する人で、隣接の関係者と境界確認を行われる場合、境界杭を無料で支給しています。これは地籍調査の事前準備として行うもので、民境界についても支給の対象となりますので活用してください。

■対象となる土地 対象となる山林等の土地は、次のすべてに該当する土地です

- ①地籍調査が行われていない土地
- ②境界について参考となる地図（公図等）がない土地
- ③隣接する土地の所有者及び境界を明確にできる土地
- ④これまで境界杭の支給を受けていない土地

■申請者

・山林等の所有者またはこれを管理する相続人等の関係者
・山林等の所有者が共有の場合はその代表者

■申請方法 本庁都市建設課に備え付けの申請書に記入し、必要書類添付の上、提出する
■申し込み・問い合わせ

都市建設課地籍係

Tel 23・1153

健康づくりに取り組んで

長門の特産品セツトを当てよう！

健康づくりポイント制度について

健康でいるのは当たり前ではなく、日々の健康的な生活の積み重ねです。

「健康づくりポイント制度」とは、健診の受診や健康教室への参加、生活改善へ向けた目標の取り組みによりポイントを獲得し、健康と景品を手に入れることのできる制度です。100ポイント以上獲得した人全員に記念品が贈られ、150ポイント以上獲得するとさらに特典があります。

楽しく参加して健康ポイントを集め、みんなで健康になりましょう。

- 対象者 20歳以上の市民
- 実施期間 5/1～11/30
- 応募期間 12/2～12/20
- ポイントの獲得方法
- ①まずは、応募ハガキ付きのチラシを受け取ってください
- ・配布場所 長門市保健センター

チラシを見てね！



ター、福祉課、保険課、油谷保健福祉センター、各支所、各出張所（公民館）ほか

※4月配布の長門市健康ガイドに紹介している教室や講座、公民館等で催される健康づくり事業などが対象

【改善】自分の体調に合わせた内容で、生活習慣改善へ向けた自己目標を設定し継続して取り組み、ポイントを獲得

※目標を1日実践することによりポイント

※目標は3つまで設定することができず

※チラシ裏面の「私の取組」記録表に目標を設定し、一つでも実践できたらカレンダーに〇を付ける

※目標設定等保健師にお気軽に相談してください

【健康目標の例】

・運動を目標（ラジオ体操、ストレッチ、ジョギング、ウォーキングなど）

・生活活動を目標（毎日体重を計る、1日4回歯磨きをする、禁煙するなど）

・食生活改善を目標（3食きちんとバランスよく食べる、毎食野菜を食べる、塩分・糖分を摂り過ぎないなど）

③ポイントが貯まったら応募します

■応募方法 ポイント報告表に受診した健診名、参加した事業名、設定目標、獲得ポイントを記入して応募



※対象事業には、下記マークを表示してありますので目印にしてください

※1健診受診ごとに1ポイント

※150ポイント以上獲得すると、抽選で100人に長門の特産品セツトや図書カードが当たる

お問い合わせ 長門市保健センター

Tel 23・1132

ながと成長戦略

検討会議

市では、第1次産業従事者の所得向上、労働意欲の向上につなげ、後継者、承継者の確保および新規就業を図り、産業全般での雇用の場の創出を増進するため平成24年10月「ながと成長戦略検討会議」を立ち上げました。

平成24年度は、3回の会議を開き、8人の市外の委員に様々な意見をいただき、3月15日に「ながと成長戦略検討会議提言書」の提出を受けました。

平成25年度は、企画政策課内に「成長戦略推進室」を設け、事業の進捗を図ります。

各課の取り組みは次のとおりです。

企画政策課

■ながと成長戦略検討会議開催

事業（12、122千円）

- ・ 農林、商工水産、観光の各分野別のワーキンググループの開催 年5回
- ・ 検討会議全体会議の開催年2回等

地域産品販路開拓事業

（2、352千円）

- ・ 調査や成功事例の検証を行った上で、体制づくりや活動内容を含め、首都圏において販路開拓活動を実施

商工水産課

■ながと魚介類販促活動事業

（400千円）

- ・ 販路開拓のため、魚介類のPR用DVDを製作

■水産物等直売実証実験事業

（5、150千円）

- ・ 鮮魚や加工品等の販売、イベントの開催

農林課

■安全・安心な食づくり推進事業

（1、253千円）

- ・ 自然栽培米の実証実験、JGAP取得・認証作物の販売促進

■伝統野菜等の販売戦略事業

（115千円）

- ・ 販路開拓のための伝統野菜の来歴・栽培・調理方法等のテキスト化

■長州ながと和牛のブランド化事業

（1、360千円）

- ・ 宿泊施設等での利用促進事業、肥牛素牛購入費補助

■農産物等直売実証実験店舗運営支援事業

（1、587千円）

- ・ 農産物等出荷者協議会の店舗運営への支援

観光課

■散策したくなるまちづくり推進事業

（200千円）

- ・ 俵山地区で温泉を中心としたまちづくり推進のための活動支援

■仙崎まちなか金子みすゞギャラリー事業

（1、992千円）

- ・ まち歩きを誘導する環境を整備するため、仙崎みすゞ通りに面した民家の壁面にみすゞの詩と絵を組み合わせたデザインパネルを設置

■戦略的情報発信事業

（10、000千円）

- ・ 長門市をPRするため、民間のノウハウやアイデアを活用し、ターゲットやエリアを絞り、マスメディアを活用した情報発信を実施

■商工水産課・農林課

■地域産品開発事業

（1、620千円）

- ・ 埋もれた食資源を発掘し、こ

れを活用した地域産品を開発問い合わせ

企画政策課成長戦略推進室

Tel 23・1267

高齢者ワンナイトステイサービス宿泊場所追加

広報4月号でお知らせした高齢者ワンナイトステイサービスの宿泊場所に湯本地区を追加します。実施内容は次のとおりです。参加を希望される人は申し込んでください。

■対象者 市内に居住する比較的元気な75歳以上のひとり暮らしの高齢者で、自立した生活ができる人（要介護・要支援認定を受けていない人）

■宿泊場所 湯本地区の宿泊施設

※希望者には、自宅から会場まで市が送迎します

■実施回数 6月から2月に1回程度

※日時・宿泊施設については、申し込んだ人に連絡

■自己負担金

1回につき2、000円

■利用人数 1回5〜6人程度

■申込方法 市役所福祉課および各支所・出張所に備え付け

の利用申請書に必要な事項を記入の上、申し込んでください。なお、俵山・油谷・三隅地区の参加も随時受け付けています

※実施内容については広報4月号をご覧ください

※申し込みの状況によっては希望地区、希望月の利用ができません

■申込期限 希望月の前月20日まで

■問い合わせ

福祉課高齢福祉係

Tel 23・1157

お詫びと訂正

広報4月号17ページ「長門市消費生活センターが設置されました」の記事で、時間に誤りがありました。お詫びをして訂正いたします。

▶相談受付機関・時間の一覧

	日	土	金	木	水	火	月
8:30~17:00	□※	△	△	△	△	△	○
17:00~19:00	×	×	△	△	△	△	△

- 市消費生活センター Tel.23-1115 (直通)
- △ 県消費生活センター Tel.083-924-0999
- 消費者ホットライン Tel.0570-064-370
- ※ 日曜日の相談受付は、10時~16時
- × 相談窓口は開いていません

掲示板

第7回どねくの青海島

■日時 5/12(日) 9:30~

■場所 青海島共和国(旧青海島小学校)

■内容 夏みかん早食い選手権、女子相撲、尻相撲、地元のおいしい農水産物の販売、フリーマーケット、バザー
■問い合わせ 青海島共和国
Tel 26・1120

市民ハイキング大会

参加者募集

■日時 5/19(日) 雨天決行

■受付 8:00 出発 8:20

■目的地 山口市山口きらら博記念公園

■集合場所 市役所南側駐車場

■持参する物

弁当、水筒、おやつ、タオル、雨具、ビニール袋、敷物等

■参加料

・大人 2,000円
・4歳~小学生 1,000円

■定員 80人(先着順)

■申込方法 長門市体育協会へ直接申し込む(電話可)

■申込期限 5/10(金)

■問い合わせ 長門市体育協会
Tel 22・3540

道路の草刈りをしていただける団体募集

■県が管理する国道、県道の延長300m以上の区間について、路肩やのり面などの草刈りができる団体(自治会など)を募集しています。

■募集期間 5/31(金)まで

■問い合わせ

長門土木建築事務所

Tel 22・5316

海技免許更新について

■日時 5/12(日) 9:30受付

■場所 ルネッサながと

■持参するもの

①海技免許証

②写真2枚(縦4.5cm×横3.5cm)

③本籍地記載の住民票1通(住所変更のある人のみ)

④費用(小型免許)

・更新 8,100円

・再交付 13,990円

※くわしくは、事前に問い合わせてください

■申し込み・問い合わせ

関門海技免許センター

Tel 083・266・4029

県営住宅の入居者募集

■応募資格

・現に同居または同居しようとする親族(内縁関係にある人、婚約者を含む)がある人
・住宅に困っていることが明らか
・法で定める収入基準に該当している人

・申込者、同居又は同居しようとする親族が、暴力団員でないこと

・募集団地 湯本(事故住宅)、中の塚、田屋

※事故住宅とは前入居者の時に人身事故が発生した住戸

■受付期間

5/20(月)~31(金)消印有効

■入居予定時期 7月下旬頃

※詳細は問い合わせください

■申し込み・問い合わせ (助山)

口県施設管理財団山口支所

Tel 083・934・2004

第9回通なんでも市

■日時 5/4(土) 10:00~

■場所 通小浦埋立地

※雨天時は通魚市場

■内容 鯨料理等のバザー、新宅由貴子

ライブ、遊

漁船体験航

海、魚のつ

かみ取り、

鮮魚等の入

札体験など

※大抽選会では抽選券となる

ポストカードを購入した人

の中から抽選で大谷山荘へ

ア宿泊券やiPad、食事

券などが当たります

※抽選券は通公民館で事前に

販売します(当日よりお得)

■問い合わせ 通公民館

Tel 28・0008



平成25年度きらめき

活動助成事業募集

■県民一人ひとりがきらめき、元気で活力ある社会を実現するため、県内の活動団体が実施する公益的な活動を支援します。

■助成対象となる活動

○自主的・主体的な県民活動

○男女共同参画社会の実現に寄与する活動

○個性豊かな地域文化の振興と地域の活性化に寄与する活動

○特色ある郷土文化の保存・伝承に寄与する活動

■助成対象となる団体

○県民活動団体又はNPO法人

○コミュニティ活動・ボランティア活動

○NPO活動・NPO活動などの公益的な活動を行う団体

○規則や会則があり、継続的に活動を行っている、または行う計画のある団体

■応募受付期間 5/31(金)まで

■応募方法 申請書および必要書類を直接持参または郵送

※申請書は、財団ホームページからダウンロード可

※詳細は、財団に問い合わせるか、財団ホームページで確認してください

■応募・問い合わせ 公益財団法人山口きらめき財団

〒753・0082

山口市水の上町1番7号

水の上庁舎2階

Tel 083・929・3600

FAX 083・924・9096

http://www.y-kirameki.or.jp

第35回「消費者月間」

記念大会の開催

5月は「消費者月間」です。「学ぶことからはじめよう」自立した消費者に向けて「をテーマに記念大会を開催します。

■日時 5/24(金) 13:00～16:00

■場所 下関市「海峡メッセ イベントホール」

■内容 記念講演 など

講師 消費者庁長官

■参加料 無料

※手話通訳・要約筆記あり

■問い合わせ

山口県消費生活センター
Tel 083・924・2421

第20回わんぱく相撲

長門場所

■日時 6/9(日) 9:30～

■場所 ウェーブ地下イベント

ホールわんぱく相撲特設土俵

■対象 小学校1年生から6年生の男女

※4・5・6年男子の部優勝者は全国大会出場

■内容 学年別個人戦(男子の部、女子の部)、玉垣親方を

交えての握手会、講話等

■募集締切 5/31(金)

※詳細は、問い合わせください

■問い合わせ

公益社団法人長門青年会議所

Tel 22・2611

北浦自然観察会

愛媛県新居浜市東赤石山

■開催日 5/11(土)、12(日)

島根県奥出雲町猿政山

■開催日 5/26(日)

※詳細は、問い合わせください

■申し込み・問い合わせ

北浦自然観察会(永井)

Tel 090・8240・9785

第6回ビーチ

クリーン大作戦

■日時 5/12(日)雨天決行

・13:00集合

・15:30閉会式

※清掃後大抽選会

があります

■集合場所 県漁

協大浦支店前

■問い合わせ 母なる海を守る

事務局 Tel 34・0377

Tel 34・1082



くらしの情報

文化情報

香月泰男美術館

Tel 43・2500

企画展

「香月が惹かれた風景」展

●会期 3/30(土)～7/22(月)

長門市三隅で絵を描きながら、日本洋画界で活躍した画家・香月泰男。彼が訪れた国内・海外の景色を描いた作品を展示します。画家の研ぎ澄まされた感性によって切り取られた風景をぜひご覧ください。

●開館時間 9:00～17:00

●入館は、16:30まで

●休館日 毎週火曜日

●入館料 500円

●一般 200円

●小中高生 200円

※長門市在住の人は、住所の分かるもの(運転免許証など)を提示すると無料になります

同時開催！香月泰男美術館開館20周年記念「ポスターでたどる美術館のあゆみ」

今年香月泰男美術館開館20

周年にあたる年です。平成5年の開館から20年の歴史を、企画展のポスターや当時の写真とともにたどっていきます。過去の展示会の洗練されたポスターは必見。入館料は、無料です。

※開館時間等は、上記のとおり

●入場料 無料

●会場 文化情報ギャラリー

●とき 5/3(金)～26(日) 10:00～16:00

●入場料 無料

●会場 文化情報ギャラリー

●とき 5/19(日) 13:00開演

●出演 黄波戸海鳴太鼓「鼓波会」、長門和太鼓オーケストラ「翔門」、みずゞ音頭を育てる会「青波」、三隅清風太鼓

●入場料 1,000円

●一般 500円

●高校生以下 500円

●未就学児 無料

※全席自由・税込

●発売日 発売中

三遊亭円楽 独演会

●とき 5/25(土) 13:30開演

●入場料 3,500円

※全席指定・税込

●発売日 発売中

ルネッサながと

Tel 26・6001

鯉のぼり展

●とき 5/3(金)～26(日) 10:00～16:00

●入場料 無料

●会場 文化情報ギャラリー

●とき 7/7(日) 11:20開演

●内容

一、講演「近松門左衛門の浄瑠璃」鳥越文蔵(早稲田大学名誉教授)

二、素浄瑠璃「姫山姥」近松門左衛門作

三、文楽の解説(太夫、三味線、人形)

四、文楽「平家女護島 鬼界が島の段」近松門左衛門作

●出演 吉田蓑助(人間国宝)、桐竹勘十郎 ほか

●入場料

・1階S席 5,000円

・1階A席 4,000円

・1階B席 3,000円

・2階席 2,500円

※全席指定・税込

●発売日 発売中

長門市役所三二ガイド

このガイドには、市役所の主な業務内容ごとに担当係の直通電話番号が書いてあります。電話機のそばに置いていただき、お尋ねの際にご利用ください。業務名の記載がなく担当の係がわからないときは、お気軽に市役所の代表電話（22-2111）にお電話ください。

区分	業務名	課名	係名	電話番号
届出・証明 年金・相談	住民基本台帳、印鑑登録、外国人事務、戸籍、火葬の許可、年金	市民課	窓口係	23-1128
	市民相談、法律相談、DV相談		市民相談係	23-1299
	人権相談		人権推進室	
	消費生活相談		消費生活センター	23-1115
税	市民税の調査・賦課、税務関係各種証明、税の収納整理	税務課	市民税係	23-1124
	固定資産の評価、固定資産税の賦課		固定資産税係	23-1125
	市税・県民税の徴収、滞納整理		徴収対策室	23-1126
保険	国保・介護保険・後期高齢者医療保険料の賦課・資格及び保険証等の管理	保険課	賦課管理係	23-1130
	国保・後期高齢者医療の給付、保健事業		医療給付係	23-1129
	国保・介護保険・後期高齢者医療の保険料の徴収		徴収係	23-1246
福祉	障害者の福祉、赤十字、福祉医療、地域福祉計画	福祉課	福祉係	23-1245
	高齢者の福祉、老人福祉施設		高齢福祉係	23-1157
	高齢者の総合相談窓口		地域包括支援センター	23-1244
	介護保険給付、認定、介護保険施設		介護支援係	23-1158
	生活保護法による保護の決定・実施		保護係	23-1155
	子育て支援、児童手当、ひとり親家庭の支援、家庭児童相談窓口		子ども未来室	23-1156
健康・医療	感染症予防、地域医療、救急医療、健康づくり	健康 増進課	健康企画係	23-1132
	母子および成人の保健指導、健康診査、健康相談、食育の推進		健康推進係	23-1133
ごみ・環境	畜犬登録、狂犬病予防、浄化槽設置、その他環境保全	生活 環境課	環境衛生係	23-1134
	廃棄物の処理・清掃		廃棄物対策係	23-1249
	清掃工場		清掃工場	25-3230
水道	水道使用料の賦課・徴収、給水届受付	水道課	総務係	23-1169
	施設の設計・施工監督、漏水防止対策、建設諸申請届の受付		建設係	23-1170
	給水装置の新設・維持管理、量水器の維持管理・検針、専用水道、指定給水装置工事業者の指導監督		工務係	23-1171
	浄水場の運転・維持管理、水質試験・検査・調査		浄水場	22-2145
下水道	下水道使用料、受益者負担金	下水道課	管理係	23-1190
	下水道事業の計画・建設、下水道の維持工事		建設係	23-1191
	排水設備の普及促進・調査・確認・検査、管路営繕		業務係	23-1174
	下水処理施設の運転管理等		浄化センター	26-1289
観光	観光資源の開発・宣伝、観光関係団体との連携、観光活性化事業の企画・実施	観光課	観光振興係	23-1137
	観光施設、温泉事業の運営		観光施設係	23-1252

質問 年金のことで相談したいが。

回答 市役所における年金相談日は、毎月第 2 と第 4 の木曜日の午前 10 時から午後 4 時まで、市役所本庁の 3 階会議室で受付しています。

質問 避難場所はどこか。

回答 避難所として指定している箇所は次のとおりです。ただし、災害の種類によって、利用できない場合があります。

【避難場所一覧】

長門地区	上川西市営住宅集会所 長門農業者トレセン 向陽小学校 大寧寺駐車場 大畑体育館 西念寺 依山公民館 依山小学校 依山中学校 熊野山公園グラウンド 依山多目的交流広場 依山湯の家(地域交流ホール) 温泉閣	三隅八幡宮 湯免ふれあいセンター 三隅老人福祉センター 三隅保健センター 三隅公民館・農業者トレセン 明倫小学校 三隅中学校 生島集落センター 津雲集落センター 飯井集会所 野波瀬漁協会館 極楽寺 野波瀬三世交流館	黄波戸保育園 県漁協黄波戸支店 黄波戸漁村センター 日置農村活性化交流センター 日置小学校 日置中学校 日置保育園 日置保健センター 日置農村環境改善センター 日置 B&G 海洋センター 大津緑洋高校(日置キャンパス) 高齢者コミュニティセンター	西光寺 吉祥寺 蔵小田八幡宮 蔵小田交流館 油谷中畑自治会集会所 県漁協掛測支店 県漁協津黄支店 津黄高齢者センター 宇津黄多目的交流館 旧文洋小学校 宇津黄集落センター 県漁協立石支店 旧油谷中学校
三隅地区	滝坂公会堂 一の瀬公会堂 縦の木・杉山集落センター 了性院 宗頭文化センター 上地区農業者健康管理センター 宗頭幼稚園 宗頭公会館 兎渡谷公会堂 常楽寺 麓公会堂 上中小野集落センター 明恩寺 明峯寺 辻並公会堂 大竹集落センター	向山集会所 三隅保育園 豊原コミュニティセンター はつらつステーション三隅 二条窪集落センター 平野集会所 上東方集会所 小島漁村センター 浅田小学校 浅田集落センター 西福寺 三隅勤労者スポーツセンター 沢江公会堂 上ゲ公会堂 徳照寺	油谷地区 あげぼの園(地域交流ホーム) 光明寺 久富公民館 人丸神社 長安寺 浄泉寺 菱海保育園 油谷保健福祉センター ラポールゆや 油谷小学校 菱海中学校 常正寺 油谷河原農業研修所 油谷勤労者体育センター 法林寺	旧伊上小学校 伊上公民館 山光寺 角山老人憩いの家 旧大平小学校 県漁協久原支店 久原寺 向岸寺 向津具公民館 龍雲寺 向津具保育園 向津具小学校 旧向津具小学校 県漁協大浦支店 大浦高齢者センター 油谷自治会集会所 旧川尻小学校 川尻漁村センター 法泉寺
日置地区	神田小学校			

長門市の市章 (平成 17 年 9 月 30 日制定)



長門市の頭文字“n”をモチーフに、シンプルかつ力強いフォルムで表現。一つは鳥の飛翔する形に青空の中を未来へ羽ばたく新生長門市の姿を重ね、もう一つの形として、青い海の形に躍動する市と自然との共生を目指す市をイメージしています。

長門市市民憲章 (平成 18 年 3 月 21 日制定)

わたくしたちは、長門市民としての自覚と誇りをもち、「未来へはばたくまち」をめざして、次のことを誓います。

- 青い海 みどりの大地 いかしあう、美しいまちをつくります。
- ふるさとの知恵 そだてあう、豊かなまちをつくります。
- 夢 かたりあう、伸びゆくまちをつくります。
- 笑顔 ふれあう、温かいまちをつくります。
- 命 ささえあう、健やかなまちをつくります。

全体に流れる共通理念として「共生」を捉え、「あう」が続く言葉を並べました。項目ごとのテーマは、第 1 節「自然」、第 2 節「伝統・文化」、第 3 節「生きがい・やりがい」、第 4 節「ふれあい・思いやり」、第 5 節「命・健康」です。

市の花木・生物 (平成 18 年 3 月 21 日制定)



サクラ



ツツジ



ホタル

区分	業務名	課名	係名	電話番号
教育委員会	教育委員、教育委員会、教育行政	教育総務課	総務係	23-1257
	学校給食センターに関すること		学校給食センター	23-1333
	教育財産の管理、校舎の整備		管理係	23-1262
	学齢児童・生徒の就学・学籍	学校教育課	学事係	23-1258
	教育課程・学習指導等専門的事項の指導、教育相談・支援		指導係	23-1258
	生涯学習の推進、公民館・図書館の運営	生涯学習スポーツ振興課	生涯学習係	23-1259
	市民のスポーツ・レクリエーションの普及		スポーツ振興係	23-1295
	文化財の調査・保存・保護、民俗資料収集・調査		文化財保護室	23-1264
消防	消防運営の企画・調整、消防職団員のサービスおよび諸会議	総務課		22-5294
	防火対象物の査察・火災調査、火災原因調査、建築同意	予防課		22-5297
	火災損害調査・証明、消防・救急訓練の企画、消防水利の設置	警防課		22-5295
	災害の警戒防御、救急業務、防火対象物（小規模）の査察・指導	中央消防署	22-0119	
		西消防署	32-1230	

【公共施設等電話番号】

出張所・公民館		保育園・幼稚園等		小学校		中学校	
通出張所	28-0244	通保育園	28-0149	通小学校	28-0234	仙崎中学校	26-0814
仙崎出張所	26-1442	東深川保育園	22-0710	仙崎小学校	26-0414	深川中学校	22-2428
俵山出張所	29-0041	みのり保育園	22-2060	深川小学校	22-2426	俵山中学校	29-0834
宇津賀出張所（公民館）	32-1140	俵山幼児園	29-0830	向陽小学校	22-2425	三隅中学校	43-0911
向津具出張所（公民館）	34-1111	宗頭幼稚園	43-0242	俵山小学校	29-0833	日置中学校	37-2036
長門市中央公民館	23-1181	三隅保育園	43-2211	明倫小学校	43-0011	菱海中学校	32-1104
通公民館	28-0008	日置保育園	37-2271	浅田小学校	43-0759		
仙崎公民館	26-0904	黄波戸保育園	37-2248	日置小学校	37-2069		
俵山公民館	29-0063	菱海保育園	32-0029	神田小学校	37-3012		
三隅公民館	43-0811	向津具保育園	34-0142	油谷小学校	32-1102		
宗頭文化センター	43-0617	児童デイ・ケアセンター	23-1213	向津具小学校	34-0002		
日置農村環境改善センター	37-2340						

図書館	
図書館	26-5123
図書館ゆや分館	33-0051

文化施設・観光施設等	
ルネッサながと	26-6001
ラポールゆや（油谷中央公民館）	33-0051
くじら資料館	28-0756
金子みすゞ記念館	26-5155
香月泰男美術館	43-2500
村田清風記念館	43-2818
湯本温泉公衆浴場 恩湯	25-4507
湯本温泉公衆浴場 礼湯	25-3041
青海島高山オートキャンプ場	26-4430
青海島船越キャンプ場	26-3345
湯免ふれあいセンター	43-1000
日置農村活性交流センター（黄波戸温泉交流センター）	37-4320

千畳敷特産品販売所	37-3824
伊上海浜公園オートキャンプ場	33-3000

スポーツ施設	
ながと総合体育館	26-6005
長門農業者トレーニングセンター	22-4435
ふれあいパーク三隅	42-1234
三隅農業者トレーニングセンター	43-0811
俵山多目的交流広場（指定管理者：NPO 法人ゆうゆうグリーン俵山 29-5070）	29-0980

県の機関	
長門健康福祉センター	22-2811
長門土木建築事務所	22-2920
長門農林事務所	37-5600
長門警察署	22-0110

区分	業務名	課名	係名	電話番号
農林	農業・農業振興の企画調整、園芸、都市農村交流、畜産振興、農産物の流通	農林課	農政畜産係	23-1139
	土地改良の計画・推進		耕地係	23-1140
	林業振興、市有林の経営・管理、林道、治山、有害鳥獣捕獲		林務係	23-1142
	土地改良の技術、林業土木の技術		農林土木係	23-1141
	農地の権利移動、農地転用等、農業者年金	農業委員会事務局		23-1165
商工・水産	水産業の振興、漁港関係事業の計画・施行・管理	商工水産課	水産漁港係	23-1145
	商工業の振興、中小企業、新エネルギー、雇用対策、交通対策		商工振興室	23-1136
住宅・道路 河川・公園 都市計画	市道の認定・廃止、市営住宅の計画・管理	都市建設課	管理係	23-1147
	道路・橋梁・河川の技術、交通安全施設の技術、道路・河川の維持・修繕・清掃、法定外公共物		土木係	23-1148
	建築確認申請等、公用建物の設計・監理・証明		建築係	23-1149
	都市計画の調査・策定、土地開発行為、街路、公園緑地		都市整備係	23-1152
	地籍調査事業の調査・計画策定・実施		地籍係	23-1153
企画・統計 CATV	市政の基本的施策の調査企画、地域審議会、統計調査、文化振興	企画政策課	企画調整係	23-1116
	広報、広聴、ホームページ		広報広聴係	23-1117
	協働のまちづくり		市民協働推進室	23-1172
	経済振興の推進		成長戦略推進室	23-1267
	ほっちゃんテレビ		ケーブルテレビ放送センター	23-1541
総務 行政改革	市議会の招集、議案の調整、文書の收受・発送、電話交換業務	総務課	行政係	23-1112
	職員の定数・配置、職員の任免、職員給与、ほう賞・表彰		人事係	23-1114
	情報施策		情報推進係	23-1222
	市長・副市長の秘書、国際交流		秘書室	23-1113
	行政改革の推進、行政評価、合併時未調整事項の調整		経営改革室	23-1121
防災	防災、防犯、交通安全、交通災害共済、自衛官募集	防災危機管理課		23-1111
財政・入札	予算の編成、財政状況の公表	財政課	財政係	23-1254
	工事の入札・検査、入札参加資格申請受付、財産の管理		監理管財係	23-1120
会計	現金の出納・保管、決算の調整	会計課	会計係	23-1160
議会	議会文書の收受・発送・庶務、議会だより、ホームページ	議会事務局	庶務係・調査係	23-1248
	本会議・委員会、請願・陳情等処理、会議の記録・調製		議事係	23-1163
選挙	選挙、選挙人名簿の調整、直接請求	選挙管理委員会事務局		23-1167
監査	予算の執行状況等の監査	監査委員事務局		23-1166
三隅支所	地域振興、地域審議会、本庁市民課・生活環境課に係る業務	総合窓口課	地域窓口係	43-0221
	保健センターの管理、本庁福祉関係課・健康増進課に係る業務		健康福祉係	43-2444
	農業・農業振興の企画調整、園芸、都市農村交流、畜産振興	経済施設課	農政畜産係	43-0080
	道路・河川・橋梁の維持管理、市営住宅の維持管理		施設管理係	43-0277
日置支所	地域振興、地域審議会、本庁市民課・生活環境課に係る業務	総合窓口課	地域窓口係	37-2111
	保健センターの管理、本庁福祉関係課・健康増進課に係る業務		健康福祉係	37-2193
	農業・農業振興の企画調整、園芸、都市農村交流、畜産振興	経済施設課	農政畜産係	37-2182
	道路・河川・橋梁の維持管理、市営住宅の維持管理		施設管理係	37-2168
油谷支所	地域振興、地域審議会、本庁市民課・生活環境課に係る業務	総合窓口課	地域窓口係	32-1111
	保健センターの管理、本庁福祉関係課・健康増進課に係る業務		健康福祉係	33-3021
	農業・農業振興の企画調整、園芸、都市農村交流、畜産振興	経済施設課	農政畜産係	32-1198
	道路・河川・橋梁の維持管理、市営住宅の維持管理		施設管理係	32-1114

ミュージカル「王様と私」

- とき 7/27(土)
- 1回目 12:00開演
- 2回目 17:00開演
- 出演 松平健、紫吹淳、はいだしようこ ほか
- 入場料 3,500円

※映画演劇文化協会の企画・製作による公益文化事業のため、特別料金となっております
※全席指定・税込

- 発売日
 - 友の会 発売中
 - 一般 5/8(水) 10:00〜
- ※発売初日は電話受付のみ

くらしの情報

健康ガイド

健康診査

乳児健康診査

- 岡田クリニック TEL22・2717
 - 3カ月児・7カ月児健康診査
 - 月々金曜日 8:30〜17:00
 - 土曜日 8:30〜12:00
- 長門総合病院 TEL22・2220

- 3カ月児健康診査(10日以降)
- 毎週火曜日 13:00〜14:30
- 7カ月児健康診査
- 5/2(木)、9(木)、23(木)
- 13:00〜14:30

- 必要なもの 母子健康手帳と乳児一般健康診査受診票

1歳6カ月児健康診査

- 対象 23年10月生まれの子
- 日時 5/8(水) 受付 13:00〜13:30
- 会場 長門市保健センター
- 必要なもの 母子健康手帳等

3歳児健康診査

- 対象 22年4月生まれの子
- 日時 5/28(火) 13:00〜13:30
- 会場 長門市保健センター
- 必要なもの 母子健康手帳等

検診

胃がん・大腸がん検診

- 日時/会場
- 5/22(水)〜23(木) 7:30〜10:00

- 三隅保健センター
- 5/29(水) 7:30〜10:00
- 三隅上地区健康管理センター
- 5/30(木) 7:30〜10:00
- 県漁協野波瀬支店(旧魚市場)
- 5/31(金) 7:30〜10:00
- 三隅勤労者スポーツセンター
- 必要なもの 受診票

肺がん検診

- 長門地区内巡回
- 実施日 5/22(水)〜24(金)、27(月)、29(水)、6/3(月)
- 必要なもの 受診票
- 油谷地区内巡回
- 実施日 5/30(木)、31(金)
- 必要なもの 受診票

特定健診・後期高齢者健康診査

- 日時/会場
- 5/23(木) 7:30〜10:00
- 三隅保健センター
- 5/31(金) 7:30〜10:00
- 三隅勤労者スポーツセンター

相談

健康相談

- 対象 成人
- 日時/会場

- 毎週木曜日 9:00〜11:30
- 13:00〜15:00
- 長門市保健センター
- 5/1(水) 9:30〜11:30
- 黄波戸漁村センター
- 13:00〜15:00
- 日置保健センター
- 9:30〜11:00
- 川尻老人憩いの家
- 5/9(木) 9:00〜12:00
- 三隅保健センター
- 5/10(金) 9:30〜11:00
- 宇津賀集落センター
- 5/20(月) 9:30〜11:00
- 向津具公民館
- 5/24(金) 9:30〜11:30
- 油谷保健福祉センター

育児相談

- 対象 乳幼児と保護者
- 日時/会場

- 5/10(金) 10:00〜11:30
- 日置保健センター
- 5/15(水) 9:30〜11:30
- 油谷保健福祉センター
- 5/17(金) 9:30〜11:30

- 13:00〜15:00
- 長門市保健センター
- 5/24(金) 9:30〜11:00
- 三隅保健センター

禁煙相談(要予約)

- 日時/会場
- 5/14(火) 13:00〜16:00
- 長門健康福祉センター

心の健康相談(要予約)

- 日時/会場
- 5/21(火) 14:00〜16:00
- 長門健康福祉センター

講座・教室

教室(要予約)

すくすく赤ちゃん教室

- 日時/会場
- 5/22(水) 13:30〜15:00
- 長門市保健センター

もぐもぐ赤ちゃん教室

- 日時/会場
- 5/24(金) 13:30〜15:00
- 長門市保健センター

※いずれの教室も母子健康手帳が必要となります

アニメ上映会 (視聴覚室・入場無料)



5/4 (土) 13:30～
「ガリバー旅行記」 (76分)



5/25 (土) 13:30～
「みんなだいすき
ドナルド！」 (51分)

定例行事 *はおはなしのへや

- ・としょかんひなの会*
5/10 (金) 10:30～
- ・紙芝居の会*
5/4 (土)・18 (土) 15:00～
- ・おはなしポケット*
5/11 (土) 15:00～
- ・絵本を楽しむ会*
5/16 (木) 10:30～
- ・たまごの会*
5/24 (金) 10:30～
- ・おはなしの会*
5/25 (土) 15:00～
- ・長門読書会 (研修室)
5/26 (日) 13:30～
- ・よみっこくらぶ (ゆや分館)
5/11 (土)・25 (土) 15:00～
- ・ゆりかご (ゆや分館)
5/21 (火) 10:30～

移動図書館車

ぐるブック号運行中!

- Aコース 5/2 (木)・16 (木)
- Bコース 5/8 (水)・22 (水)
- Cコース 5/10 (金)・24 (金)

今月のオススメ本



『沈黙のひと』

病を患い、意思疎通の術を失った父。その父の胸中に思いを馳せる娘は、彼の遺品から言葉や想いを探していく。老いと死を正面から見据える長編小説。

小池真理子 / 著 文藝春秋 / 出版

◆映画上映会 (入場無料) のお知らせ
◆日時 5/15 (水)～19 (日)
◆大型連休期間中の開館について
5/3 (金)から5 (日)は、本館のみ9時30分から17時まで開館します。5/7 (火)は両館とも休館します。

図書館だより



図書館へ行こう!

長門市立図書館 Tel 26-5123
ゆや分館 Tel 33-0051
http://www2.lib-nagato.jp/
e-mail lib-nagato@hotmail.co.jp

- 5月の休館日 -

- 本館 1(水)・6(月)・7(火)・13(月)・20(月)・27(月)
- ゆや分館 3(金)～7(火)・13(月)・20(月)・27(月)

- ◆ ① 10:00～ ② 14:00～
- ◆ 上映タイトル「ナショナル・トレジャー2」(日本語字幕付き)

GW特別映画上映会開催

- ◆ 上映タイトル 「長州ファイブ」(日本語字幕付き)
- ◆ 上映日 5/3 (金)～5 (日) 10:00～
- * 今年、彼らが英国へ渡航してから150年になります

大人の習字教室 (無料) 開催

- ◆ 日にち 6/8 (土)・29 (土)・7/13 (土)
- ◆ 時間 13:30～15:30
- ◆ 定員 40人
- ◆ 申込期間 5/8 (水)～17 (金)
- ※ 定員に達し次第締め切ります。また、全3回すべての参加を原則とします
- ◆ 準備するもの 習字道具 (小筆) まで

たは筆ペン

図書館利用カードの使用について

資料を借りるときは、借りる人の図書館利用カードを使ってください

- ◆ 理由① 図書館では、カードにより性別・年齢別の統計をとっています。この統計を基に、図書館の利用実態を把握し、資料収集のための資料として活用しているからです。
- ◆ 理由② 借用中の資料の延滞等が生じた時は、借りた時に使われたカードの名前の人に連絡します。カードの名の本人は借りた覚えがないのに、ということから家庭内でのトラブルが生じるなど、図書館からの電話に驚く人も少なくありません。

ご理解とご協力をお願いします

愛します! 守ります! 長門の海!

118



仙崎海上保安部

山口県長門市仙崎1026-2
☎ 26-0240

仙崎海上保安部ホームページ
http://www.kaiho.mlit.go.jp/07kanku/senzaki/
senzaki-kotsu@kaiho.mlit.go.jp

マリンレジャーは 楽しく安全に!

いよいよ本格的なマリンレジャーの季節がやってきました。これからプレジャーボート等を使って海に出る機会も増えてくると思います。船を安全・快適に使用するためには、**事前の点検整備が大切です**。特に長期間使用していなかった船は、次のような箇所を入念に点検・整備しましょう。

- 船体 (船底バルブ、ドレンプラグ等)
- 電気関係 (バッテリー、電装品等)
- エンジン関係 (オイル・フィルター等)
- 燃料関係 (燃料ホース、こし器等)

船舶海難・人身事故発生状況
仙崎海上保安部管内 (長門市)

船舶海難	船舶海難		人身事故	
	隻数	死亡不明者	人数	死亡不明者
3月	1	0	2	1
平成25年計	2	0	4	2
24年同時期	2	0	3	2

ライフジャケットを常時着用しよう!
携帯電話など**連絡手段**を確保しよう!
海のもしものは「118番」へ!

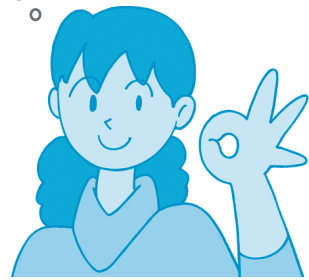
めざせ、健康長寿

みんなの元気がながとの元気

健康メモ

No.1

はじめよう！
あなたの健康づくり



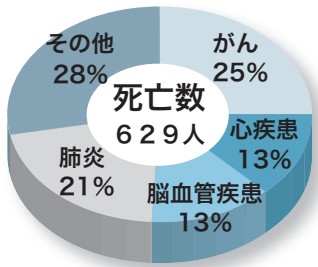
長門市保健センター
TEL 23-1133

あなたは、メタボリックシンドローム
(内臓脂肪症候群)を知っていますか？

生活習慣病予防で健康長寿

長門市民の死因の半数以上を占めるがん、脳卒中や心疾患等の生活習慣病の多くは、生活習慣の改善で防ぐことができることから、長門市では健康増進計画において生活習慣病予防に取り組み、すべての市民が生涯にわたって健やかで、心豊かに暮らせること『健康長寿』健康寿命

主要死因の状況 (平成22年度)



※ 51%が生活習慣病

の延伸』を基本目標に掲げていきます。

健康長寿に向けた生活習慣改善のための情報をこの健康メモでお届けしていきます。日々の健康づくり役に役立ててください。

怖いメタボ！ (内臓脂肪)

内臓脂肪が分泌する物質の働きで、動脈硬化が急速に進み、血栓ができやすい状態になるため、心臓病や脳卒中などを招きやすくなります。

見つけよう！

生活習慣病予備軍

特定検診でわかります

あなたは大丈夫ですか。次の項目でメタボリックシンドロームをチェックしてみましょう。

肥満(腹囲)	男性 85cm以上 女性 90cm以上
脂質	中性脂肪値 150mg/dl以上 またはHDLコレステロール値 40mg/dl未満
血圧	最大血圧 130mmHg以上 または最低血圧 85mmHg以上
血糖	空腹時血糖値 110mg/dl以上 またはHbA1c (NGSP値) 6.0%以上

← 該当すると…

← 2つ以上該当すると…

← メタボリックシンドローム

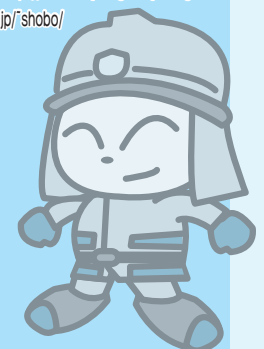
← 放置すると…

← 生活習慣病

※次回「食生活」について掲載します

こちら 119

長門市消防本部
中央消防署 TEL 22-0119
西消防署 TEL 32-1230
火災時の問い合わせ TEL 22-1414
ホームページ
<http://www.city.nagato.yamaguchi.jp/shobo/>



備えあれば憂い無し
風水害に備える

洪水、高潮、土砂崩れなどによって引き起こされる災害を風水害と言います。風水害は事前に対策を講じることができると、心構え一つで被害を最小限に止めることができます。

枠のたつきはないか
家の中の安全対策
①外出は控えましょう
②避難に備えて貴重品や非常持出品の準備・確認をしましょう
③テレビ、ラジオの気象情報を聞き、最新の情報を収集しましょう
④病人や乳幼児、身体の不自由な人は、事前に安全な場所へ避難しましょう

次のことに注意して、風水害に対し万全の対策を講じておきましょう。

家の周囲の安全対策
①瓦やタンのめくれ、割れ、ずれはないか
②壁や雨戸に亀裂や腐り、浮きはないか
③窓ガラスのひび割れ、窓

また、地域の防災体制強化のため、消火訓練を希望する自治会は、連絡してください。

火災救急件数 [3月]	
()内は今年累計	
建物	0 (2)
林野	0 (0)
車両	1 (1)
船舶	0 (0)
その他	2 (4)
合計	3 (7)
救急	144 (438)

コラム 市民協働

みんなの力で

まちが輝く



市では、まちづくりに積極的にチャレンジし、明日の長門市を担う人材の養成塾を開講します。

市内各地域における課題解決にむけた新たなコミュニティ機能構築の必要性について考え、行動を起こしていこうとする、やる気、根気、元気のある市民の皆さんの応募をお待ちします。

■ あなたが一步踏み出すことで、長門市が変わります。

■ 応募条件 市内に在住、もしくは在勤し、まちづくりに対して、やる気と根気と元氣を有する人

■ 募集人員 40人程度

■ 募集期間 5/1(水)～31(金)

■ 応募方法 企画政策課、各支所総合窓口課および各出張所に備え付けの応募用紙に必要な

事項を記入の上、提出してください。応募用紙は市ホームページからのダウンロードも可能です

※ファックス、メールでの提出も可

■ 開講時間 原則、月1回、平日の午後7時から9時を予定しています。視察研修などにおいては休日での実施や、宿泊を伴うものもあります

■ 講座内容

① 座学 まちづくりや地域づくりに必要な研修を体系的に実施します

② 視察研修 地域課題解決にむけたコミュニティ活動を実践している先進地を視察します

③ 事業計画の企画・立案 市民協働によるまちづくりを実践するための企画・立案を行います。事業実施の際には、

実行委員会の一員として参加していただきます

④ その他 平成25年度に市が行うモデル事業の検証に参加していただきます

■ 問い合わせ

企画政策課市民協働推進室

Tel 23-1172

FAX 22-0135

mail : kyodo@city.nagato.lg.jp



市民協働ワークショップの様子

こんにちは☆

長門市地域包括支援センター Tel 23-1244

地域包括支援センターです！

当センターは、高齢者の総合相談窓口・介護予防の拠点として福祉課内(市役所1階)に設置されています。

高齢者の皆さんが、住み慣れた地域で安心して生活を続けられるように、介護予防に関する事業や高齢者の抱える問題などへの総合的な支援を行っています。

こんな時、役立ちます！

① 介護や健康について
・ 今の健康を維持したい
・ 体調が悪く「動けなくなるのでは」と不安がある

・ 認知症について知りたい
・ 自宅に閉じこもりぎみなので、交流の場を教えて欲しい
② 権利を守ることにについて

・ 振り込め詐欺の被害にあった
・ 財産等、金銭管理に自信がない
・ 虐待にあっている高齢者を
知っている
・ いけないとわかっていても
虐待をしてしまう

③ 地域の中から
・ 近所に住んでいる高齢者の
様子がいつもと違う
相談をされる人は、高齢者
自身、家族、地域住民の皆さんなど、どなたでも利用できます。

こうした相談に、保健師、主任介護支援専門員、社会福祉士等が中心となり、適切な機関との連絡調整や、必要な情報やサービスの提供、関係機関の紹介などを行い、問題の解決に努めています。
お気軽に相談してください。



春野菜とささ身の彩りサラダ

— ささ身と季節の野菜でさっぱりと —

材 料 (4人分)

ささみ	…250g	赤玉ねぎ	…100g	A	すり下ろし玉ねぎ	…100g
レタス	…100g	プチトマト	…130g		酢	…大さじ6
リーフレタス	…80g	にんじん	…40g		しょうゆ	…大さじ4
ブロッコリー	…120g	甘夏かん(むき身)	…50g		ごま油	…大さじ2
スナップエンドウ	…70g				いりごま	…小さじ1
ちしゃ	…120g				塩麹	…大さじ1・1/2
玉ねぎ	…100g					



作り方

- ① ささみに塩麹をぬり一晩おく
- ② ①を蒸し器で10分蒸して繊維に沿って裂く
- ③ スナップエンドウ、ブロッコリーを塩茹でにする。玉ねぎ、にんじんはスライスして水にさらす。プチトマトは半分に切る。その他の野菜はよく洗って手でちぎる。
- ④ Aの玉ねぎはすりおろし、酢、しょう油、ごま油、塩麹、いりごまはひねりゴマにして混ぜ合わせる。
- ⑤ ②、③を皿にいれAをかける。

栄養価 (1人分)

エネルギー…239kcal
たんぱく質…20.4g
脂 質…7.8g
塩分相当量…3.3g

■食事バランスガイド



ほっちゃテレビ放送予定

5 / 17 (金)・5 / 19 (日)

毎月19日は「ながと食の日」

ワンポイントアドバイス

塩麹を使うとささみがとてもやわらかくなります。

休日当番医

月/日	曜	当 番 医	電話番号
5 / 3	金	桑原医院	43-0010
		岡田病院	23-0033
5 / 4	土	斉藤医院	22-0826
		斎木病院	26-1211
5 / 5	日	持山医院	22-1555
		長門総合病院	22-2220
5 / 6	月	しみず循環器科内科医院	22-2205
		岡田病院	23-0033
5 / 12	日	半田内科クリニック	23-3030
		斎木病院	26-1211
5 / 19	日	戸嶋医院	34-0003
		長門総合病院	22-2220
5 / 26	日	吉村内科	22-3322
		岡田病院	23-0033
6 / 2	日	杏祐会長門診療所	22-2440
		斎木病院	26-1211

水道修繕当番店 (5月) *は休日・夜間のみ

地 区	公 道 部	邸 内 部
長門地区	(有)天満水道 TEL 26-0024	(有)天満水道 TEL 26-0024
三隅地区	田村建材(株)TEL 22-2036 TEL 080-2924-4617*	田村建材(株)TEL 22-2036 TEL 080-2924-4617*
日置地区	(株)清和 TEL 37-2266 TEL 090-9065-3392*	(株)大工燃料工業所 TEL 22-2219
油谷地区	(株)おきた TEL 32-1034	(株)おきた TEL 32-1034

※水道のトラブルは長門市指定工事に依頼してください

消費者トラブルQ&A

新聞購読期間の重複について

Q 昨年訪問販売で購読契約したA新聞が、昨日から入り始めた。前のB新聞の契約期間がまだ残っていて二重になるので、A新聞を断りたい。

A 訪問販売による新聞購読の契約は、契約書面を受け取った日から8日以内であればクーリング・オフにより無条件で解約することができます。

しかし、相談事例のように購読が後日開始される契約をした場合、実際に新聞が入り始めた時にはクーリング・オフの対象期間を過ぎていることが多く、消費者が一方向的に解約することはできません。解約や期間の短縮、配達時期の変更など、契約内容の変更は、販売店との協議が必要です。

なお、解約を求めた場合は、違約金の支払いを要求されることが予想されます。

トラブルを避けるためには、契約する前に、現在の契約状況をよく確認し、契約期間等が妥当か、慎重に検討することが大切です。安易に、配達開始までに間のある契約や、長期に及ぶ契約をすることは、避けるようにしましょう。

問い合わせ 長門市消費生活センター TEL 23-1115
山口県消費生活センター TEL 083-924-0999

1	水	
2	木	
3	金	「憲法記念日」 ●麻羅観音供養祭／麻羅観音／11時～
4	土	「みどりの日」 ●第9回通なんでも市／通小浦埋立地／10時～
5	日	「こどもの日」
6	月	「振替休日」
7	火	●法律相談／長門市地域福祉センター／13時～16時／有料・要予約（TEL0838-24-0500） ●行政相談／日置支所／10時～12時
8	水	
9	木	●社会保険年金相談・申請／市役所本庁会議室／10時～16時 ●街頭献血／市役所本庁（9時～12時）・長門総合病院（14時～16時）
10	金	上下水道使用料納期限（三隅・俵山・東深川・西深川・深川湯本・渋木・真木地区）
11	土	
12	日	●第7回どね～の青海島／青海島共和国（旧青海島小学校）／9時30分～ ●第6回ビーチクリーン大作戦／県漁協大浦支店前／13時～ ●海技免許更新／ルネッサながと／9時30分～
13	月	
14	火	●法律相談／長門市地域福祉センター／13時～16時／有料・要予約（TEL0838-24-0500） ●行政相談／ラポールゆや／10時～12時 ●禁煙相談／長門健康福祉センター／13時～／要予約（TEL22-2811）
15	水	●行政相談／市役所本庁市民相談室／10時～12時 ●ウォーキングで健康づくり／長門市保健センター集合／9時30分～12時／要申込（TEL23-1133）
16	木	
17	金	
18	土	
19	日	毎月19日は「ながと食の日」 ●市民ハイキング大会／市役所本庁南側駐車場集合／8時20分出発／要事前申込（TEL22-3540） ●第9回ながと和太鼓フェスティバル／ルネッサながと／13時～
20	月	
21	火	●法律相談／長門市地域福祉センター／13時～16時／有料・要予約（TEL0838-24-0500） ●心の健康相談／長門健康福祉センター／14時～16時／要予約（TEL22-2811）
22	水	●無料法律相談／市役所本庁市民相談室／10時～15時／要予約（TEL23-1299）
23	木	●社会保険年金相談・申請／市役所本庁会議室／10時～16時
24	金	
25	土	●三遊亭円楽独演会／ルネッサながと／13時30分～ ●花と緑のまちづくり講習会／天津緑洋高校日置校舎／14時～／要申込（TEL23-1172）
26	日	
27	月	「ながと生涯学習の日」
28	火	●法律相談／長門市地域福祉センター／13時～16時／有料・要予約（TEL0838-24-0500） ●骨髄バンク登録受付・B型・C型肝炎検査・エイズ抗体検査／長門健康福祉センター／要予約（TEL22-2811）
29	水	
30	木	●長門市戦没者追悼式／ルネッサながと／10時～
31	金	「世界禁煙デー」



薔薇の町

金子みすゞ

みどりの小経、露のみち、
みみちの果は、薔薇の家。

風吹きやゆれる薔薇の家、
ゆれてはかざる薔薇の家。

薔薇の小人はお窓から、
ちひさな、金の翅みせて、
おとなりさんと話してた。

とんとと扉をたたいたら、
窓も小人もみな消えて、
風にゆれてる花ばかり。

薔薇いろのあけがたに、
たづねていつた薔薇の町。

その日
わたしは蟻でした。



「金子みすゞ全集」(JULIA出版局)

表紙の説明

生誕110年金子みすゞ記念セレモニー
みすゞさんおめでとう

4月11日(木)、金子みすゞ生誕110年と金子みすゞ記念館10周年を祝う記念セレモニーが金子みすゞ記念館で行われました。

オープニングとしてみすゞ保育園の園児による合唱が披露され、かわいい歌声に来賓や関係者は耳を傾けていました。

大西市長や来賓のあいさつの後、みすゞ少女合唱団による合唱が披露され、最後にくす玉割りとバルーンセレモニーでイベントを締めくくりました。



長門市のDATA

(平成25年4月1日)

人口	37,803人	(-116)
男	17,462人	(-57)
女	20,341人	(-59)
世帯数	16,393世帯	(-8)

()内は先月比

(3月分) 出生	15人	死亡	52人
転入	156人	転出	235人

編集後記

早くも1年が経ち、2年目を迎えた(ま)です。▼これから市民の皆さんにより多く読んでいただけるよう努力していきますので、どうぞよろしくお願います。▼PM2.5など世界的に環境問題が大きな課題となってきました。▼そんな中、毎年大浦の海岸では、海岸清掃が行われています。「長門の人」でも紹介しています井上さんら母なる海を守る会は、地道に活動が続けています。▼取材を通して「人間は、環境に生かされている」ということに気付いてほしい」という井上さんの言葉が印象的でした。▼なぜ生きていけるのか、今一度考えてみようと思う今日この頃です。(お)