



# くらしの情報 Information

## 市からののお知らせ

### こども文化パスポート 事業を実施します

**実施期間** 7/21(土)～8/31(金)

**対象者** 市内在住もしくは市内の幼・保育園、小・中・特別支援学校などに通う平成30年度中で3歳以上中学生以下の人(保育園等に通園していない児童については問い合わせ)

【**配布方法**】 保育園・幼稚園や各学校などを通じて配布

【**問い合わせ**】 企画政策課企画調整係  
TEL 23・1116

所在地	こども文化パスポート対象施設 (パスポート提示で各施設の利用特典が受けられます)
長門市 (6施設)	金子みすゞ記念館、くじら資料館、村田清風記念館、香月泰男美術館、フジミツ株式会社 (かまぼこ工場見学)、長門おもちゃ美術館
下関市 (19施設)	下関市立美術館、長府庭園、長府毛利邸、下関市立考古博物館、下関市リサイクルプラザ、下関市立近代先人顕彰館 (田中絹代ぶんか館)、海峡ゆめタワー、下関市立しものせき水族館「海響館」、下関市立東行記念館、川棚温泉交流センター (烏山民俗資料館)、リフレッシュパーク豊浦、豊田湖畔公園、豊田ホテルの里ミュージアム、太翔館 (下関市立豊北歴史民俗資料館)、つのしま自然館、土井ヶ浜遺跡・人類学ミュージアム、重要文化財旧下関英国領事館、下関市立歴史博物館、ふくふくこども館
福岡県北九州市 (50施設)	<p>【<b>門司区</b>】 北九州市立白野江植物公園、九州鉄道記念館、旧門司三井倶楽部、わたせせいぞうギャラリー (旧大阪商船内)、門司港レトロ展望室、出光美術館、門司電気通信レトロ館、旧大連航路上屋、北九州市門司麦酒煉瓦館</p> <p>【<b>小倉北区</b>】 北九州市漫画ミュージアム、北九州市立小倉城庭園、北九州市立松本清張記念館、北九州市立文学館、北九州市立水環境館、北九州市立美術館分館、ゼンリン地図の資料館、北九州文学サロン、福祉用具プラザ北九州、森鷗外旧居、TOTOミュージアム、埋蔵文化財センター、北九州市はたら館、山田緑地、北九州交通公園・市立交通安全センター、到津の森公園</p> <p>【<b>小倉南区</b>】 北九州市立総合農事センター、平尾台自然の郷、平尾台自然観察センター、北九州空港</p> <p>【<b>若松区</b>】 火野葦平旧居「河伯洞」、火野葦平資料館、わかちく史料館、北九州市エコタウンセンター、北九州市響灘ビオトープ、白島展示館、脇田海釣り桟橋、響灘緑地グリーンパーク、</p> <p>【<b>八幡東区</b>】 北九州市環境ミュージアム、北九州市立いのちのたび博物館、北九州イノベーションギャラリー、血倉ケーブルカー、北九州市立児童文化科学館、官宮八幡製鐵所日本事務所眺望スペース</p> <p>【<b>八幡西区</b>】 北九州市子ども館、北九州市立長崎街道木屋瀬宿記念館、香月・黒川ほたる館、立場茶屋銀杏屋、旧高崎家住宅 (伊馬春部生家)</p> <p>【<b>戸畑区</b>】 ニッスイパイオニア館、北九州市立美術館本館</p>
福岡県その他 (9施設)	<p>【<b>中間市</b>】 中間市歴史民俗資料館、遠賀川水源池ポンプ室眺望スペース</p> <p>【<b>遠賀町</b>】 遠賀町民俗資料館</p> <p>【<b>芦屋町</b>】 芦屋歴史の里 (芦屋町歴史民俗資料館)、芦屋釜の里</p> <p>【<b>水巻町</b>】 水巻町歴史資料館</p> <p>【<b>岡垣町</b>】 岡垣町こども未来館、岡垣町観光ステーション北斗七星、おかがき総合保健センターいこいの里</p>

### 乳幼児医療費受給者証 更新と申請受付

市では小学校就学前の乳幼児を対象に医療費の助成を行っています。次の要件の該当者は自動更新し、対象児に7月中に新しい受給者証を送付します。

なお、平成30年1月2日以降に転入した人など、長門市で課税状況や扶養状況がわからない人は、引き続き更新申請手続きが必要になります。

**自動更新の要件**  
対象児の父母の平成30年度の市民税の所得課税情報(市の公簿で確認できる人)

**受付期間** 7/2(月)～18(水)

**場所** 本庁子育て支援課、三隅支所、日置支所、油谷保健福祉センター、各出張所

**対象** 小学校就学前児

**申請に必要なもの** 対象児の健康保険証、印鑑

※今年転入した人や市外に住民票がある人は、平成30年度の父母の住民税課税状況が確認できるもの(所得課税証明書

【**一部負担金**】 市費から助成しますので窓口での負担はありません

【**問い合わせ**】 子育て支援課  
TEL 23・1187

### 子ども医療費受給者証の更新について

市では市内に居住するすべての小学生を対象に医療費の助成を行っています。

現在、発行している受給者証の有効期限が7月31日までとなっていますので、対象児には7月中に新しい受給者証を送付します。

※ひとり親家庭医療費助成、重度心身障害者医療費助成など他の医療費助成の受給者はそちらの制度を優先します

※他の医療費助成の判定のために、保護者の課税状況などを調査することがあります

※医療機関窓口での一部負担金の負担はありません

【**問い合わせ**】 子育て支援課  
TEL 23・1187

### ひとり親家庭医療費 受給者証の交付と更新

市ではひとり親家庭の親と児童を対象に医療費の助成を行っています。

**受付期間** 7/2(月)～18(水)

**場所** 本庁子育て支援課、三隅支所、日置支所、油谷保健福祉センター、各出張所

**対象** ひとり親家庭の母または父および児童、父母のいない児童(平成30年度の市民税所得割額が非課税の世帯)

**申請に必要なもの** 対象者の健康保険証、ひとり親家庭を証明するもの(児童扶養手当証書、遺族年金証書など)、印鑑

※平成30年1月2日以降転入した世帯は、転入した人全員の平成30年度の住民税所得割額が非課税であることが確認できるもの(所得課税証明書など)が必要

**所得に異動のあった人** 昨年度のひとり親家庭医療費の申請において、所得要件により認定されなかった人などで、平成29年の所得に異動があった人(退職・収入減など)

は、今回申請することで新たに認定されることがあります

【**一部負担金**】 市費から助成しますので窓口での負担はありません

【**問い合わせ**】 子育て支援課  
TEL 23・1187

### ほっちゃテレビ 利用料など減免申請

長門市ケーブルテレビ(ほっちゃテレビ)では、一定の要件を満たしている人に、加入負担金とベーシックサービスに係る利用料を減免しています。平成30年度の減免申請をする人は期間内に手続きをしてください。

なお、平成30年1月1日現在で市内に住所がある人は、課税証明書の提出は不要です。

現在、減免中の人も手続きが必要で、申請がない場合は8月分から通常料金となります。

【**全額免除**】 日本放送協会(NHK)受信料免除基準の「1全額免除」に該当する人

【**半額免除**】 次のいずれかに該当する人

①日本放送協会(NHK)受信

料免除基準の「2半額免除」に該当する人

② 70歳以上の一人暮らしの世帯で、かつ市民税非課税の人

③ 65歳以上のみの世帯で、その中に70歳以上の人が含まれ、かつ全員市民税非課税の人

④ 母子・父子のみの世帯で、かつ全員市民税非課税の人

**受付期間** 7/2(月)～31(火)

**適用期間は8/1から1年間**

**申請方法** ケーブルテレビ放送センター本局、本庁企画政策課、各支所、各出張所に備え付けの申請書に必要事項を記入押印し提出

※申請が遅れた場合、減免が受けられない場合があります

※新規加入者の加入負担金と利用料の減免申請は随時受付

【**添付書類**】 市外に住所のある人は、居住地で発行される今年度の世帯全員の課税証明書

※身体障害者などの手帳を持っている人は、写しを添付

【**問い合わせ**】 ケーブルテレビ放送センター  
TEL 23・1541

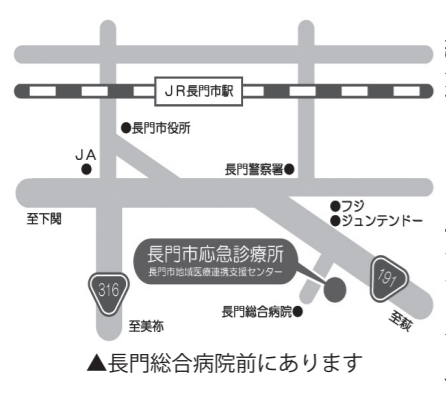
企画政策課企画調整係  
TEL 23・1116

## 長門市応急診療所を上手に利用しよう

体調が悪くなった時、我慢したり、受診を先延ばしにすると病気が悪化してしまい、治るのに時間がかかったり、命に関わることもあります。気軽に相談できる「かかりつけ医」をもち、気になる症状のあるときは、早めに受診しましょう。

長門市応急診療所は、休日および平日夜間に発熱や腹痛など内科・小児科の軽症患者さんを受け入れる、初期医療機関です。原則として、応急的な処置や治療となり、かかりつけ医に診療を引き継ぐことや、急を要する場合には2次救急医療機関に紹介することについて、市民

【**問い合わせ**】 長門市応急診療所  
TEL 27・0199



### 長門市応急診療所

【**場所**】 長門市仙崎198番地1

【**診療科目**】 内科・小児科

【**診療時間**】

- ・休日 日曜・祝日・年末年始 (12/30～1/3)
  - 9:00～12:00 (受付11:30まで)
  - 13:00～17:00 (受付16:30まで)
- ・平日 月曜日～金曜日
  - 19:00～22:00 (受付21:30まで)

【**持参するもの**】 保険証・お薬手帳・福祉医療等の受給者証(該当者)

# 長門市職員採用試験情報

申込方法など詳細は受験案内で確認するか、問い合わせてください。  
※長門市ホームページでも閲覧できます  
■申し込み・問い合わせ 総務課人事係 TEL23-1114



## 1 募集職種

職種	採用予定人数	受験資格
初級事務 (高校卒業程度)	若干名	平成7年4月2日から平成13年4月1日までに生まれた者で、高等学校以上(4年制大学在学者・卒業者を除く)を卒業した者および平成31年3月に卒業見込みの者または同程度の学力を有する者
初級事務 (身体障害者対象) (高校卒業程度)	1人程度	昭和58年4月2日から平成13年4月1日までに生まれた者で、次のすべての要件を満たす者 ・身体障害者手帳の交付を受けている者 ・自力により通勤ができ、介護者なしに職務の遂行が可能なる者 ・活字印刷文による試験に対応でき、口頭による面接に対応できる者
初級土木 (高校卒業程度)	若干名	平成3年4月2日から平成13年4月1日までに生まれた者で、高等学校以上(4年制大学在学者・卒業者を除く)を卒業した者および平成31年3月に卒業見込みの者または同程度の学力を有する者
保育士 (短大卒業程度)	1人程度	平成元年4月2日から平成11年4月1日までに生まれた者で、保育士免許を有しているか、平成31年3月末までに当該免許を取得する見込みの者
消防吏員 (大学卒業程度)	若干名	平成5年4月2日から平成9年4月1日までに生まれた者
消防吏員 (高校卒業程度)	若干名	平成5年4月2日から平成13年4月1日までに生まれた者で、高等学校以上(4年制大学在学者・卒業者を除く)を卒業した者および平成31年3月に卒業見込みの者または同程度の学力を有する者

## 2 案内配布から申し込みまで

案内配布期間 (受付期間)	持参・郵送	7/6(金)~8/13(月) 8:30~17:15 ※土・日・祝日を除く
	電子申請	7/6(金) 9:00~8/6(月) 17:00
受験申込書の 取得方法	配布	本庁受付窓口、総務課、各支所、各出張所で配布 消防吏員は消防本部、西消防署でも配布
	郵送請求	郵便で受験申込書を請求する場合には、120円分の切手を貼り郵送先を記入したA4の紙が入る封筒(角2)を同封のうえ、総務課人事係に請求
	ダウンロード	長門市ホームページ (http://www.city.nagato.yamaguchi.jp) から

## 3 採用試験(1次) 9月16日(日) 受付 8:30~8:50

職種	時間	内容
初級事務	9:10~14:10	教養試験(高校卒業程度)、適性検査、作文
初級土木	9:10~16:00	教養試験(高校卒業程度)、専門試験(数学、物理、情報技術基礎、土木基礎力学(構造力学、水理学、土質力学)、土木構造設計、測量、社会基盤工学、土木施工)、適性検査、作文
保育士		教養試験(高校卒業程度)、専門試験(社会福祉、児童家庭福祉(社会的養護を含む)、保育の心理学、保育原理、保育内容および子どもの保健(精神保健を含む))、適性検査、作文
消防吏員 (大学卒業程度)	9:10~16:30	教養試験(大学卒業程度)、体力検査、適性検査、作文
消防吏員 (高校卒業程度)		教養試験(高校卒業程度)、体力検査、適性検査、作文

※2次試験:10月下旬(予定)に口述試験(個別面接)を実施  
※合格発表:1次試験は10月上旬、2次試験は11月上旬に文書で全員に通知

### 免震体験と新庁舎建設現場見学会

現在、建設工事を進めている新庁舎は、大地震の脅威から生命と財産を守る免震構造を採用しています。

この免震技術を体験できる免震体験車の乗車体験および建設現場見学会の参加者を募集します。

**対象** 市内に在住、通勤、通学する人(小学生以下は保護者同伴)

**日時** ① 7/7(土) 13:00~15:00  
② 7/8(日) 13:00~15:00

**場所** 新庁舎建設工事現場(市本庁舎南側駐車場)

**申込方法** 総務課庁舎建設準備室または市ホームページで配布する申込書を提出

**申込期限** 7/5(木)

**参加料** 無料

**申し込み・問い合わせ** 総務課庁舎建設準備室 TEL23-1197

## 平成30年度第1回 人権教育セミナー

**日時** 7/25(水) 14:00~15:50

**場所** 長門市立図書館2階

**内容** 講演「ネットトラブル事件簿」(子どもたちを加害者にも被害者にもしないためのポイント解説)

講師 消費生活アドバイザー 岡本 浩司氏

**対象** 市内に在住、または勤務・通学している人

**受講料** 無料(定員120人)

**申込方法** 各公民館・日置農村環境改善センター・図書館・生涯学習スポーツ振興課に備え付けの参加申込書に必要事項を記入し、各窓口へ提出

**申込期限** 7/18(水)

**その他** 油谷支所・三隅公民館・通公民館・日置農村環境改善センター・山口県漁協黄波戸支店から無料送迎車を運行

※無料送迎車の利用希望者は生涯学習スポーツ振興課に申し込みが必要(7/11(水)まで)

**問い合わせ** 生涯学習スポーツ振興課生涯学習係 TEL23-1259

## 「まち旅コレクション」体験プログラム募集

地域の皆さんが企画し、長門市ならではの「体験」を楽しむ「ながとまち旅コレクション(仮)」の本大会を開催するにあたり、パンフレットに掲載する体験プログラムを募集します。

**申込期限** 7/31(火)

※締め切り後、事務局で審査のうえ掲載を決定します

**開催期間(予定)** 10/13(土)~11/17(土)

**開催場所** 市内全域

**募集要件**

- ・期間中に市内で開催
- ・当日は現地集合、現地解散
- ・季節感があり、自然・伝統文化・食・歴史・まちなみを感じられるもの
- ・料金設定は任意

**申込方法** 長門市観光コンベンション協会に必要事項を記入した申込用紙を提出 (FAX・メールでも可)

※パンフレット用の画像データも合わせて提出ください

※申込用紙は観光サイト「ななび」からダウンロード可

## 「ななび」からダウンロード可 申し込み・問い合わせ

一般社団法人長門市観光コンベンション協会  
(道の駅センザキッチン観光案内所内)

TEL27-0074  
FAX27-0079  
MAIL:info@nanavi.jp

## 空き家対策セミナー 無料相談会

市と山口県では、空き家または今後空き家となる家屋の所有者などを対象に、説明会と無料相談会を開催します。説明会後は、相続や権利関係および適正管理について、司法書士や宅地建物取引業者などの専門家が個別相談に応じます。

あわせて木造住宅の耐震診断・改修工事の補助制度の説明も行います。

**日時** 7/8(日) 13:00~16:00

**場所** 地域包括支援センター2階

**問い合わせ** 建築住宅課住宅係 TEL23-1186

## 第25回全国棚田サミット開催

棚田とは、傾斜のある地域に段々で出来た田んぼのことです。長門市には「日本の棚田百選」に認定された「東後畑の棚田」をはじめ多くの棚田が集積しており、この棚田を舞台に、来年10月12日(土)から10月14日(月)の3日間、25回目となる全国棚田サミットが開催されます。

このサミットは、祖先の知恵と苦労がぎゅっと詰まった大切な財産「棚田」を守り、そのすばらしい文化や美しい風景を後世まで伝えていくことを目的として、平成7年から毎年全国各地で開催されているものです。サミット期間中は基調講演、シンポジウム、交流会のほか、本市の棚田を体感する現地見学会などのプログラムを予定しています。

このサミット開催を通じて、本市が誇る棚田文化や美しい農村風景などの地域の魅力を全国に発信するとともに、本市の貴重な財産である「棚田」が多くの方に愛され、人と人、地域と地域、過去と未来をつなぐ新しいツールとなるよう大会を運営していきます。

期間中は、全国各地から多くの棚田ファンがお越しになられます。長門市ならではの心こもったおもてなしでお客様を温かくお迎えするため市民のみならず、皆さまの協力をお願いします。

**サミットの大会テーマを募集**

サミットの大会テーマを、市内の学校に在籍する小学4年生から高校3年生を対象に募集し(7月20日募集締切)、入賞者は本年10月開催の第34回ながとふるさとまつりで発表します。自由な発想で長門市らしい特色ある作品をお待ちしています。

**問い合わせ** 第25回全国棚田サミット実行委員会事務局(農林課農政畜産係内) TEL23-1139



# 後期高齢者医療制度のお知らせ

## 保険料

### 保険料額決定通知書の送付

後期高齢者医療制度の被保険者には、平成30年度保険料額の決定通知書と納入通知書を7月中旬に送ります。

納付方法および納期限は、通知書に記載していますので確認してください。

### 口座振替に変更できません

保険料の納め方が「年金天引き」の人も、申し出により「口座振替」に変更できる場合があります。7月31日(火)までに申請があれば、10月分から口座振替が可能です。

### 口座振替の手続きを

これまで国民健康保険料を口座振替で納めていた人で、後期高齢者医療制度でも口座振替による納付を希望する人は、新たに口座振替の手続きが必要となります。窓口や金融機関に備え

付けの申込用紙に必要事項を記入のうえ、金融機関へ申し込んでください。

■ **申し込みに必要なもの**  
預金通帳、通帳の届出印

### 保険料率

■ **均等割額** 52、444円  
■ **所得割率** 10・28％  
■ **1人当たりの保険料上限額** 62万円

### 保険料の軽減措置

①平成29年中の世帯主と世帯の被保険者の所得の合計に応じた均等割額(52、444円)が次のとおり軽減されます。なお、**青字**が今年度から変更となった箇所です  
・33万円+(50万円×被保険者数)以下の世帯↓2割  
・33万円+(27万5千円×被保険者数)以下の世帯↓5割  
・33万円以下の世帯↓8.5割  
・33万円以下の世帯のうち、被保険者全員が年金収入80万円以下で、その他各種所得がない世帯↓9割

②健康保険(国民健康保険や国民健康保険組合を除く)の扶養に入っていた人は、所得割額の負担はなく均等割額が5割軽減されます(平成29年度以前は7割軽減)

## 被保険者証

### 新しい保険証は緑色

現在交付している「後期高齢者医療被保険者証」の有効期限は、7月31日(火)までです。

新しい保険証(緑色)は、7月中旬に簡易書留で郵送し、8月1日(水)から使用できます。現在の保険証(紫色)は、8月1日(水)以降使えませんので各自で処分してください。

## 認定証

### 交付を受けるには申請を

後期高齢者医療制度の被保険者で住民税非課税世帯の人は、「限度額適用・標準負担額減額

認定証」(認定証)の交付を受けることができます。

認定証を医療機関に提示することで、医療機関での窓口負担が一定額までとなるほか、入院時には食事代や居住費が減額されます。交付を受けるには申請が必要です。市役所本庁・各支所・各出張所で手続きしてください。

### 長期入院した場合

過去1年間で、区分Ⅱの認定証の交付を受けていた期間の入院日数が91日以上の場合、入院時の食事代がさらに減額となります。再度、申請が必要です。手続きをしてください。

※山口県の後期高齢者医療制度に加入する前の保険で区分Ⅱ(70歳未満の場合は住民税非課税者などの区分)の認定証の交付を受けていた期間の入院日数も含めることができます。

### 申請に必要なもの

・被保険者証  
・長期入院の場合は日数の分かる書類(病院の領収書など)

### 有効期限は7月まで

現在交付されている認定証の

有効期限は、7月31日(火)となっています。

すでに認定証を持っていて、8月以降の認定区分が「区分Ⅰ」または「区分Ⅱ」に該当する人には、7月未までに8月1日(水)から使用できる新しい認定証を郵送します。現在の認定証は、8月1日(水)以降使えませんが、各自で処分してください。

### 現役並み所得区分について

平成30年8月から現役並み所得者の所得区分が細分化されることにより、窓口負担の上限額が変更となります。

これに伴い該当される人(平成29年中の課税所得が145万円以上690万円未満の人)は申請により「限度額適用認定証」が交付されることになりましたので、窓口で手続きしてください。

### 【用語解説】

※区分Ⅰ…世帯全員が住民税非課税で所得が0円または高齢福祉年金受給者

※区分Ⅱ…世帯全員が住民税非課税で区分Ⅰに非該当の人

### 問い合わせ

総合窓口課保険管理係  
Tel 23・1143

## 70歳以上の高額療養費がかわります

平成30年8月から70歳以上の医療費の自己負担限度額が変更となります。

同一月内に一つの医療機関に支払った自己負担額が、左表の自己負担限度額を超えた場合

所得区分	自己負担限度額	
	外来(個人ごと)	外来+入院(世帯ごと)
現役並み所得者Ⅲ (住民税課税所得690万円以上)	252,600円+(医療費の総額-842,000円)×1% ※多数回該当(※2)の場合	140,100円
現役並み所得者Ⅱ (住民税課税所得380万円以上)	167,400円+(医療費の総額-558,000円)×1% ※多数回該当(※2)の場合	93,000円
現役並み所得者Ⅰ (住民税課税所得145万円以上)	80,100円+(医療費の総額-267,000円)×1% ※多数回該当(※2)の場合	44,400円
一般 (住民税課税所得145万円未満※1)	18,000円 (年間14.4万円上限)	57,600円 ※多数回該当(※2)の場合 44,400円
低所得Ⅱ (住民税非課税世帯※3)	8,000円	24,600円
低所得Ⅰ (住民税非課税世帯で年金収入80万円以下など※3)		15,000円

※1 70歳以上の世帯の被保険者の収入の合計額が520万円未満(1人世帯の場合は383万円未満)の場合を含む  
※2 過去1年間に「外来+入院」で3回以上高額療養費支給に該当した場合、4回目の支給から適用となります  
※3 住民税非課税世帯の人については、従来どおり、限度額適用・標準負担額減額認定証を交付  
※ 太枠内の該当者は、新たに「限度額適用認定証」の申請が必要です

は、申請により高額療養費を支給します。

### 問い合わせ

・国民健康保険について  
総合窓口課医療給付係  
Tel 23・1129  
・後期高齢者医療保険について  
総合窓口課保険管理係  
Tel 23・1143

## 一部の国民健康保険療養費決定通知書廃止

国民健康保険療養費(はり・きゅう、あんま・マッサージ)については、療養費の代理受領の取り扱いにより、施術者に対して療養費を支払います。そのため、被保険者に対する療養費は支払われないことから、7月から決定通知書の送付を廃止します。

なお、自己負担額については、年4回送付する医療費通知で確認することができます。

### 問い合わせ

総合窓口課医療給付係  
Tel 23・1129

## 国民年金保険料

### 申請免除制度

国民年金には、経済的な理由などで保険料を納めることが困難な場合、申請をして承認されると保険料の納付が免除されます。申請免除制度があります。

この制度には、保険料の全額が免除される全額免除と、保険料の一部を納付し、残りの保険料が免除される一部納付があり

ます。一部納付には、4分の1納付、半額納付、4分の3納付の3種類があります。

本人・配偶者・世帯主の前年の所得が一定額以下の場合に、全額免除または一部納付が承認されます。また、退職(失業)を理由とした特例免除制度もあります。特例免除は、申請する年度または前年度において退職(失業)の事実がある場合に対象となり、失業された人の所得を除外して免除の審査を行います。

### 免除該当期間

平成30年7月分～31年6月分

### 問い合わせ

総合窓口課窓口係  
Tel 23・1128  
日本年金機構 秋年金事務所  
Tel 0838・24・2158

## 社会を明るくする

### 運動“強調月間”

7月は、すべての国民が犯罪や非行の防止と罪を犯した人たちの更生について理解を深め、それぞれの立場において力を合わせ、犯罪や非行のない明るい社会を築こうとする「社会を明

るくする運動”の強調月間です。

また、「再犯の防止等の推進に関する法律」が施行され、国民の間に広く再犯の防止などについての関心と理解を深めるため、強調月間の7月を「再犯防止月間」とすることが定められました。市では、この運動の一環として、広報番組をほっちゃテレビで放映します。

■ **放映日** 7月 19:00～  
※土曜日を除く

### 問い合わせ

福祉課地域福祉係  
Tel 23・1245

## 高等学校生徒の

### 通学費助成

### 助成金額

高校生の通学定期乗車券の運賃(JR、バスなど)で月額8,000円を超える額

■ **対象者**市内に住所を有し、高校などに通学する生徒(満18歳になる年度末まで)を扶養する保護者で、平成29年中の所得に対し、所得税が課税されていない世帯

### 問い合わせ

子育て支援課  
Tel 23・1164

## クリーンウォークinながと

市民一人ひとりの手で空き缶や散乱ごみなどを拾って歩く「クリーンウォークinながと」を今年も実施します。積極的な参加をお願いします。

### ■雨天の場合

- ・三隅地区は7/30(月)に延期
- ・三隅地区以外は中止

### ■問い合わせ

生活環境課環境衛生係  
Tel. 23-1134

### ■開催日時・集合場所

実施地区	集合場所	開催日	時間
深川地区	長門市中央公民館駐車場	7/28(土)	8:30~10:30
湯本地区	音信川河川公園		
渋木地区	瀬戸バス停	7/7(土)	7:30~8:30
日置地区	日置農村環境改善センター駐車場		
黄波戸地区	神田小学校	7/27(金)	6:40~8:00
三隅地区	地区ごとに集合		
通地区	通小浦埋立地広場	8/4(土)	8:30~9:30
油谷地区	大浜海水浴場第2駐車場	7/14(土)	8:30~10:30
俵山地区	地区ごとに集合		

## 緑のカーテン コンテスト参加者募集

■対象 今年度「緑のカーテン」を設置した個人または団体

### ■応募部門

- ①家庭部門
- ②事業所部門(民間企業、団体)
- ③学校部門(幼稚園・保育園、小・中・高等学校)

### ■応募期限 8/31(金)

### ■応募概要

・7/1(日)~8/31(金)に撮影した写真を電子データまたはカラープリントで提出

※最大3枚まで

※電子データはメールまたはCD・Rで提出

※データはJPEG形式

・カラープリントで提出の場合は、裏面に応募者の氏名、事業者名を記入

・写真は全体(カーテンと建物などの位置関係)が分かるものと、部屋の中から花や実を撮影した省エネ効果(涼しさ)が伝わるもの

### ■表彰 各部門の優秀作品を表彰(副賞を呈呈)

### ■応募方法 本庁生活環境課、または各支所地域窓口班に備

え付けの応募用紙に必要事項を記入し、写真を添付し提出

■注意 応募書類、写真などは返却できません

### ■応募資格

県内に住所を有する身体障害、知的障害、精神障害(発達障害も含む)、その他の心身機能の障害がある人、もしくはその障害に準ずる障害のある人

### ■作品部門および作品要件

### ①絵画

(洋画・日本画・俳画)

### ②書道

### ③写真

### ④手芸

### ⑤工芸

### ⑥文芸

### ⑦俳句・短歌

### ⑧応募要件

### ■問い合わせ

生活環境課環境衛生係  
Tel. 23-1134

## 山口県障害者芸術文化祭作品募集

### ■応募資格

県内に住所を有する身体障害、知的障害、精神障害(発達障害も含む)、その他の心身機能の障害がある人、もしくはその障害に準ずる障害のある人

### ■作品部門および作品要件

### ①絵画

(洋画・日本画・俳画)

### ②書道

### ③写真

### ④手芸

### ⑤工芸

### ⑥文芸

### ⑦俳句・短歌

### ⑧応募要件

### ■問い合わせ

生活環境課環境衛生係  
Tel. 23-1134

## Let's Try!! ラグビー 第27回

### 大津緑洋高校ラグビー部 7人制ラグビーで全国大会へ

大津緑洋高校ラグビー部が、6月3日に俵山スタジアムで行われた『アシックスカップ2018 第5回全国高等学校7人制ラグビーフットボール山口県予選』において、見事優勝を果たし、全国大会への切符を手に入れました。

同校ラグビー部は、4月に行われた15人制の『第61回中国高等学校ラグビーフットボール大会山口県予選』でも優勝しており、好調を維持しています。

2014年に行われた第1回大会以来のアシックスカップ全国大会への出場を果たした大津緑洋高校ラグビー部。全国大会でも、活躍が期待されます!!

全国大会の日程・組み合わせ等は、全国高等学校体育連盟ラグビー専門部公式サイトに掲載されます。  
<http://www.highschool-rugby.com/>

■問い合わせ  
長門市世界大会等キャンプ招致委員会 Tel. 23-1196

# Join!

## 長門湯本観光まちづくり みんなの力で湯ノバージョン

成長戦略推進課 Tel. 23-1234  
長門湯本みらいプロジェクトHP  
<http://yumoto-mirai.jp/>



写真提供：湯本まちかど資料館 吉富尊一館長

## 自分たちの地域は自分たちでつくる

### 地域の子カラで湯ノバージョン

約1年前から本格始動した観光まちづくりのプロジェクト。長門湯本温泉では温泉街の再生を目指し、さまざまな取り組みが進んでいます。

地域には住む人・働く人・訪れる人、老若男女さまざまな人がいます。そんな地域の人のチカラがまちづくりに必要不可欠です。特に「自分たちで自分たちの地域をつくる」という思いと行動は、まちに変化を巻き起こす原動力になります。

長門湯本温泉では地域の若手が新しい力フェを始めたり、社会実験に積極的に携わったりなど、主体的に活動をしていま



▲住民参加型ワークショップのようす

す。また、住民ワークショップや意見交換会でも、否定的な意見ではなく、まちの未来を見据えた建設的な議論が行われています。

地域のまちづくり団体が表に立って、住民をまとめて引っ張

る役割を果たすことで取り組みがスムーズに進んでおり、行政だけでは実行が難しいことも地域のチカラで実現しています。

まずは自分たちで地域のことを考えて行動することがより良いまちづくりへの第一歩です。もし、自分で行動するのが難しくてもできることから始めてみるのも一つの方法です。

ちょっとした思いやりを持って過ごすこと、少し手伝ってみること、若い人たちが応援すること、自分の人脈を活かすこと、これらもとても大切なまちづくりの取り組みのひとつです。

そうして地域の主役が盛り上がる、その次は周りの支えとなる人たちが増えていきます。

そうすることで推進力がさらに大きくなっていきます。長門湯本温泉では、地域外の人の参加も歓迎しており、みなさんの参加をお待ちしております。

### 今年も社会実験を実施します

温泉街の未来をイメージし、ワクワクを体感できる社会実験を今年も開催します。実施期間は9月の1カ月間で、詳細は改めてお知らせします。

## 若い世代が帰りたくなる魅力あるまちへ

### 荒川 武美さん

(長門湯本温泉観光まちづくり推進会議委員)

## まちづくりのキーパーソン



《略歴》  
1955年生まれ。長門市在住。湯本まちづくり協議会会長。趣味：お外でビールを飲むこと 特技：水泳

を深めていくことを大切にしながら活動をされています。

社会実験などを通してまちづくりへの取り組みが進む中、「回遊性を高め、楽しく歩ける温泉街になれば。若い世代が帰ってきたくなる魅力あるまちにしたい」と、まちの将来について語る荒川さん。「変わりつつある温泉街をまずは見に来て、イベントなどにも参加してほしい。

一緒に取り組みたいという人は、ぜひぜひ受け入れたい。人気温泉ランキングトップ10を目指して、着実に前進していきたい」と今後の抱負を述べました。

# 全国大会出場

おめでとうござります

●全日本フジボール卓球選手権  
／6月22日～24日／別府総合  
体育館（大分県別府市）  
小野 純司さん（東深川）  
村岡 良子さん（三隅中）



▲（写真左から）村岡さん、小野さん

## 「健幸」づくり

### 実践企業・団体募集

市民の「健幸」づくり推進のため、健康づくり事業に取り組む企業・団体を募集し、健康講座などの健康づくりへの支援を実施します。また登録された企業・団体には登録証を交付しそれぞれの取組を広報などで紹介いたします。各個人には、健康づくりポイント事業に応募し特産品や図書カードが当たるチャンスがあります。

■対象 健康づくりを実践し、取組内容9項目のうち、1項目以上に取り組む企業・団体

#### 取組内容

- ① ラジオ体操の実施
- ② 健康ポイント事業の参加
- ③ 健康診査受診のための取組
- ④ 運動習慣定着のための取組
- ⑤ 食生活改善のための取組
- ⑥ メンタルヘルスに関する取組
- ⑦ 歯の健康に関する取組
- ⑧ たばこ対策に関する取組
- ⑨ その他健康づくりに関する取組

#### 登録方法

所定の登録申請書に必要事項を記入し提出。申請書はホームページにも掲載しています

#### 申し込み・問い合わせ

健康増進課健康推進係

Tel 23・1133

## 「健幸なまちづくり」ラジオ体操講習会



市では「生涯健幸で元気なまちづくり」に向けて、市民総参加での健康づくりを推進しています。その取組の第一歩としてラジオ体操を多くの皆さんに取り組んでもらうよう推進しており、正しい実技の普及のため、

「健幸なまちづくり」正しいラジオ体操講習会を開催します。

#### 日時

7/3(火) 14:15～16:15 受付13:45～

#### 場所

ルネッサながと軽運動室

#### 講師

二級ラジオ体操指導士 吉野 信朗氏

#### 参加費

無料

#### 定員

50人

#### 持参物

運動できる服装、履物、タオル、飲料水など

#### 申込方法

電話または直接窓口で申し込み

#### 申し込み・問い合わせ

健康増進課健康推進係

Tel 23・1132

## 下水道排水設備工事 責任技術者更新講習

#### 日時

9/27(木) 13:30～16:00

#### 場所

山口県セミナーパーク

#### 対象

「責任技術者証」の有効期限が平成30年9月30日の人

#### 申込期間

7/2(月)～24(火)

#### 申し込み・問い合わせ

上下水道局管理課業務班

Tel 23・1171

## 情報公開条例・個人情報保護条例・市民パブリックコメント実施状況

### 情報公開条例

長門市情報公開条例第18条に基づき、平成29年度の実施状況は左表のとおりです。この制度は、市民の皆さんの市政への参加の促進と公正で透明性の高い行政運営を図るため、市民の皆さんの求めに応じて市の情報（公文書など）を公開しています。

### 個人情報保護条例

長門市個人情報保護条例第33条に基づき、平成29年度の運用状況は左表のとおりです。この制度は、市民の基本的な権利を擁護し、信頼される市政を実現するため、市の保有する個人情報の開示・訂正・削除・利用停止・消去・外部提供停止を求める権利を保障しています。

### パブリック・コメント手続き

長門市市民パブリック・コメント手続要綱第12条に基づく平成29年度の実施状況は左表のとおりです。この制度は、市民の皆さんの説明責任を果たし、皆さんの声を政策に反映させることで、開かれた市政を推進するために設けられています。

### 問い合わせ

総務課行政係

Tel 23・1112

### 情報公開制度の実施状況

実施機関	市長	教委	計	
内訳	全部公開	26	6	32
	部分公開	55	4	59
	非公開	0	0	0
	不存在	0	0	0
不服申し立て	0	0	0	

### 個人情報保護制度の運用状況

請求件数	3	
内訳	開示	3
	利用停止・訂正・削除	0
	不服申し立て	0

### パブリック・コメント制度の実施状況

案件	意見件数
「第4次長門市行政改革大綱（案）」	0
「長門市生涯学習推進計画（改訂版）（案）」	0
「長門市スポーツ推進計画（改訂版）（案）」	0
「第III期長門市障害者プラン（案）」	0
「第5期長門市障害福祉計画（案）」	0
「第1期障害児福祉計画（案）」	0
「第7次長門市高齢者健康福祉計画（案）」	0

## ふるさと応援寄附

# お礼の品(特産品)の提案を募集

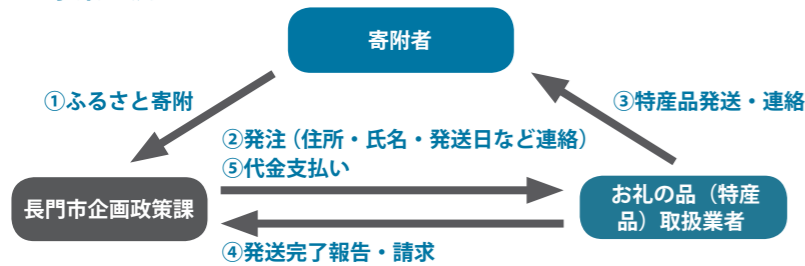
市では、ふるさと応援寄附制度により「ふるさとに貢献したい、応援したい」という皆さんの思いを「ふるさと寄附」として受け付けており、1万円以上を寄附した人に対して感謝の気持ちと本市の魅力伝えるため、お礼の品(特産品)を贈呈しています。

本市のまちづくりに寄与するため、寄附金額の増加を目指すとともに、市内産品のPRと販路拡大による地域産業の活性化に貢献することを目的として、お礼の品としての特産品の企画提案を募集します。

### 1 応募資格

次のいずれにも該当すること  
・市内に事業所(本店・支店は問わず)がある法人、その他の団体または個人事業者で事業実績があること  
・長門市物品等及び業務委託競争入札参加者の資格及び指名基準等に関する要綱(平成26

## 2 事業の流れ



※②、④は、メール・FAX・窓口のいずれかによる  
※③は、事前に発送先(寄附者)と必ず連絡をとること

5 提案区分  
次の区分により提案をお願いします  
・通年商品 通年提供できる市場販売価格が3千円、6千円、9千円、1万5千円(いずれも消費税込・送料別)の

8 応募受付期間  
7/2(月)～8/10(金)

9 お礼の品(特産品)の決定



▲ホームページでの紹介例

3 特産品提供のメリット  
・特産品や企業名を、市ホームページに掲載します  
・自社商品の販路拡大

6 特産品の発送時期  
9月以降の寄附に対し、随時発送をお願いします  
※季節商品は提供可能時期に発送

10 提案提出・問い合わせ  
企画政策課企画調整係  
ふるさと応援寄附担当  
MAIL chousei@city.nagato.lg.jp  
Tel 23・1116、1324

## 減塩相談日



**内容**  
血圧測定、血管年齢測定、減塩の紹介・試食、自分で作った汁物の塩分測定（希望者）

### 参加費 無料

### 日時／場所／問い合わせ

- ① 7/26(木) 9:30～11:30  
長門市保健センター  
TEL 23・1133
- ② 7/27(金) 9:30～11:30  
油谷保健福祉センター  
TEL 33・3021
- ③ 8/1(水) 13:00～15:00  
日置保健センター  
TEL 37・2193

## 市職員人事異動

平成30年6月30日および7月1日の市職員人事異動は次のとおりです。( )は前職。

### 平成30年7月1日付

- ▼中央消防署兼予防課  
核孝 諒(予防課調査指導係)  
お世話になりました
- 平成30年6月30日付退職  
▼三輪 恭平(中央消防署第1小隊第1分隊)

## くらしの情報

# 掲示板

## 長門市体育協会 パート職員募集

- 募集人数 1人
- 職種 長門市体育協会事務
- 勤務場所 長門市体育協会(長門市農業者トレーニングセンター内)
- 勤務時間および条件 8:30～17:15 週3日程度  
日額 6,500円
- 雇用保険・通勤手当あり
- 雇用期間(再雇用あり) 9/1(土)～平成31年3/31(日)
- 応募方法 市販の履歴書に必要事項を記入の上、長門市体育協会に持参または郵送
- 受付期間 7/10(火)～31(火)
- 選考方法 提出書類および面接などにより選考
- 問い合わせ 千 759・4103  
長門市深川湯本584番地2  
長門市体育協会  
TEL 22・3540

## 第11回家庭の日 フォトコンテスト

- 募集概要  
・テーマ「家族のだんらん・家族のふれあい」  
・カラーまたは白黒でプリント  
・デジタルカメラ可(合成不可)
- ・写真サイズL版
- ・応募点数1人5点まで
- 募集資格 市内の中学生以下
- 募集方法 作品の裏面に応募票を貼り付け、青少年育成市民会議事務局または各公民館、日置環境改善センターに提出
- ※応募票は提出先にあります
- 応募期限 9/30(日)
- 問い合わせ

長門青少年育成会議事務局  
TEL 23・1173

## 消費生活相談員 資格試験を実施

- 試験日時 10/13(土)
- 試験会場 全国各地
- 申込期限 7/27(金)
- 資料請求方法 返信用封筒(A4サイズを折らずに入れられる封筒に205円切手を貼付し、宛先明記)を同封のうえ郵便で請求
- ※国民生活センターホームページからもダウンロード可
- 問い合わせ 独立行政法人国民生活センター  
TEL 03・3443・7855

## JR新山口駅・長門市間の直行便

JR新山口駅～センザキッチン間をつなぐ直行便(ジャンボタクシー)を運行しています。

- 料金 大人(中学生以上) 2,000円  
小人 1,000円
- その他  
・どなたでも乗車できます  
・予約不要で乗車できますが、円滑な運行のため予約をお願いしています
- 予約先 富士第一交通(有) TEL 0120-39-2030

### 長門市→JR新山口駅

のりば	1便	2便
センザキッチン	9:30	13:45
JR長門市駅	9:40	13:55
長門湯本温泉	9:55	14:10
JR新山口駅(北口)	11:00	15:15

### JR新山口駅→長門市

のりば	1便	2便
JR新山口駅(北口)	11:15	15:25
長門湯本温泉	12:20	16:30
JR長門市駅	12:35	16:45
センザキッチン	12:45	16:55

## 第12回平和の鐘を 鳴らそう in 長門

- 日時 7/11(水) 18:30～20:15
- 場所 西福寺本堂(三隅浅田)
- 内容 西福寺の梵鐘を鳴らし、その鐘の音に「平和の願い」を託し、平和のメッセージを広めます。音で感じる平和の話やライブ演奏もあります
- 参加費 無料
- 問い合わせ 長門ユネスコ協会  
TEL 23・1173

された人

- 期間 平成31年1/31(木)まで
- 実施場所 実施歯科医療機関については、封書で届ける歯科健康診査受診券に同封されています
- 持参物 歯科健康診査受診券、同封の質問票、後期高齢者医療被保険者証
- 自己負担額 無料
- 問い合わせ 山口県後期高齢者医療広域連合業務課  
TEL 083・921・7112

## ダム見学会のお知らせ

- 山口県では、「森と湖に親しむ旬間」の期間中、ダム見学会を実施します。
- 日時・場所
- ①大坊ダム見学会  
7/21(土)～25(水) 9:00～16:00  
大坊ダム(油谷河原)
- ②湯免ダム見学会  
7/21(土)～22(日) 9:00～16:00  
湯免ダム(三隅中)

見学会を中止することがありますので、事前に問い合わせてください

- 内容 管理所内ゲート操作室の見学、ダム本体内部の見学
- 問い合わせ ①山口県長門土木建築事務所  
ダム管理課(大坊ダム管理所)  
TEL 32・0960  
②山口県長門土木建築事務所  
工務課工務2班  
【平日】TEL 22・5317  
湯免ダム管理所  
【当日】TEL 43・2990

## 後期高齢者医療制度の 歯科健康診査

- 健診項目 口腔状態の確認(虫歯や歯周病の有無など)、噛む力の確認、舌の動きの確認、のみ込む力の確認など
- 対象者  
・前年度において75歳年齢到達により新たに被保険者資格を取得された人  
・前年度において障害認定により新たに被保険者資格を取得

## 平成30年度 はかりの定期検査

- 取引・証明に使用する「はかり(分銅・おもり)」は計量法により2年に一度定期検査に合格しなければ使用できません。該当する「はかり」を持っていない人は、最寄りの会場で必ず受検をお願いします。
- 日時・場所 下表のとおり
- 問い合わせ 一般社団法人山口県計量協会  
TEL 083・986・2591

実施日	時間	場所
7/17(火)	11:00～11:30	宇津賀集落センター
	13:00～13:30	県漁協川尻支店(市場)
	14:00～15:00	県漁協久津支店
7/18(水)	10:30～11:30	県漁協掛淵支店
	13:00～14:30	市役所油谷支所
7/19(木)	10:00～10:30	俵山公民館
	11:30～12:00	県漁協黄波戸支店
	13:30～16:00	市役所日置支所
7/20(金)	9:00～11:30	仙崎公民館
	13:00～15:00	市役所三隅支所
7/23(月)	10:30～11:00	宗頭文化センター
	13:00～15:00	通公民館
7/24(火)	10:30～12:00	中央公民館
	13:00～15:00	

- ※「はかり」は事前に清掃してください
- ※計量士による代検査を受けている場合はこの検査を受ける必要はありません
- ※検査手数料は、当日現金で納入してください。納入時は釣り銭のないようにお願いします

**困った大木切ります!** 広告

スギヤヒノキの買い取りも  
行っております。  
※樹齢によっては買い取りできない場合もございます。  
庭木の剪定などもお任せください!!

お見積  
無料

お気軽に  
お電話下さい!!

090-7990-2618 担当 清水

清水林業 TEL/FAX 0837-26-0343  
長門市仙崎2601

**長門高校** 広告

クラブ活動体験見学会

日時 平成30年8月23日(木)

傷害保険に加入が必要となりますので、事前に必ずお申し込みをお願いします。

TEL:0837-22-2944 FAX:0837-22-6359

「広報ながと」への広告掲載のお申し込みは(株)ホープへ TEL 092-716-1404

生徒募集

Marsh English Conversation School

英会話教室

アメリカ人講師と日本人講師による  
ペアティーチング!

英検対策レッスン  
文法レッスンあり

お問合せ▶ ☎0837-22-3898 正明市2区大賀ビル1F

心あたたまるご葬儀を

—心のかよう—

coop 葬祭

セレモニーホール miniホール 長門店 長門市東深川785番地10(駅前区)  
☎0837-22-4444 ☎0120-02-0405  
[HP] http://www.coop-s.co.jp/

年中無休 24時間受付

## 宝くじ販売のお知らせ

「サマージャンボ宝くじ」と「サマージャンボミニ」が7月9日から全国で2種類同時発売されます。

この宝くじの収益金は市町村の明るい住みよいまちづくりに使われます。

●**発売期間**  
7/9(月)～8/3(金)

●**抽せん日** 8/14(火)

●**販売場所**  
全国の宝くじ売場  
●**単価** 各1枚300円  
●**問い合わせ**  
宝くじ照会センター  
Tel 03・3535・9085

## 文化情報

くらしの情報

### ラポールゆや

Tel 33・0051

みんなで楽しい！  
お歌とSongs

子どもたちにおなじみの曲をうたのお姉さん、お兄さんと一

緒に英語で歌って踊る、楽しさいっぱいステージです。

●**とき**  
7/28(土) 16:30開場  
17:00開演

●**入場料**(全席自由・税込)  
一般 1,000円  
子ども 800円  
(年中以上・高校生以下)

●**親子ペア** 1,500円  
年少以下 無料  
●**チケット販売** 発売中



### 香月泰男美術館

Tel 43・2500

#### 香月泰男

風景へのまなざしー日本編ー  
本展では、香月が日本国内の旅先で描いた風景画を中心に紹介しています。

「ここがへ私の地球」と、三隅での日常をこよなく愛した香

月がとらえた北海道、山陰、九州などの景色をご覧ください。

●**会期** 開催中(7/5(木)～)

●**平和記念展示資料館交流展**  
「私のシベリア、それぞれのシベリア」

先の大戦後、57万5千人にのぼる人々が、シベリア抑留の経験者となりました。その一人であった香月泰男にとってシベリア抑留は、生涯のテーマになります。本展は、シベリア抑留にまつわる香月の作品や品々、平和祈念展示資料館(東京・西新宿)所蔵の資料を通して、抑留について考える展覧会です。

●**会期** 7/14(土)～10/14(日)  
●**開館時間** 9:00～17:00  
※入館は16:30まで

●**休館日** 火曜日

●**入館料**  
一般 500円  
小中高生 200円

※市内在住者は、住所の分かるもの(運転免許証など)を提示すると、無料で入館することができます。

●**学芸員によるギャラリートーク**  
平和祈念展示資料館の担当学芸員をゲストに迎え、展覧会の見どころ、展示資料や香月作品

## 第3回ルネッサシネマ 市民名画劇場

●**とき**

7/21(土)  
①10:30開演  
②14:00開演

●**上映作品**

リメンバー・ミー

※日本語吹替版

●**入場料**(全席自由・税込)  
一般 1,200円(前売)  
・学生 700円(前売)  
※当日券はそれぞれ300円増し  
※3歳以下膝上鑑賞無料

●**会場** 劇場  
●**発売日** 発売中

## 優秀映画鑑賞会

●**とき**

8/5(日)  
9:00「嵐を呼ぶ男」  
11:00「悪名」  
13:30「隠し砦の三悪人」  
16:20「暁の脱走」

●**入場料**(全席自由・税込)  
1日券300円

●**会場** 劇場  
●**発売日**

7/1(日) 10:00

## 「ザ・空気 ver.2」 誰も書いてはならぬ

●**とき**

8/12(日) 14:00開演

●**出演**

安田成美、真島秀和、馬淵英里何、柳下大、松尾貴史

●**入場料**(全席指定・税込)

1階S席 6,000円  
1階A席 5,000円  
2階A席 4,000円  
2階B席 3,000円  
※1階席残席わずか

●**会場** 劇場  
●**発売日** 発売中



## バックステージツアー

●**とき**

8/25(土) 13:00～15:00

●**募集対象** 小学生以上  
●**募集人数** 30人  
※受付先着順

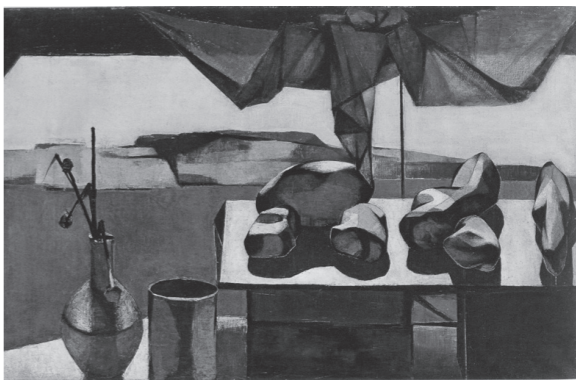
●**参加料** 500円  
●**会場** 劇場

についてのエピソードなどをお話しします。

●**日時** 7/14(土) 11:00

●**事前申込不要**  
●**今月の一点** 展示作品の中から注目的一点を紹介しします。

●**石と壺(1940年)**



## ルネッサながと

Tel 26・6001

「近松人形の  
花形たち」展

●**会期** 開催中(7/22(日)～)

●**入場料** 無料  
●**会場** 文化情報ギャラリー

片岡愛之助、中村松江、中村孝太郎、中村寿治郎、市川猿弥、上村吉弥、市川門之助

●**とき**

9/1(土) 18:00開演

●**会場** 劇場

●**整理券配布日**

7/27(金) 10:00

※お一人4枚まで・電話予約可  
●**プレイガイド**  
ルネッサながと、ラポールゆや

●**とき** 9/16(日) 14:00開演

●**入場料**(全席指定・税込)  
正面席 2,000円  
北・南席 1,500円  
高校生以下 1,200円  
※3歳未満入場不可

●**会場** アリーナ

●**発売日** 発売中

## 松竹大歌舞伎

●**とき** 9/17(月) 12:00開演

●**プログラム** 「義経千本桜」  
道行初音旅、川連法眼館

●**会場** 劇場  
●**発売日** 発売中

## 第6回ながと近松文楽

●**とき** 7/8(日) 13:00開演

●**プログラム** 「出世景清」

●**入場料**(全席指定・税込)  
階特等席 6,500円  
1階松席 5,500円  
1階梅席 4,000円  
(学生 3,000円)

●**階敷席** 4,000円  
2階席 2,000円  
(学生 1,000円)

●**発売日** 発売中  
●**会場** 劇場

●**とき** 7/15(日) 13:00開演

●**出演**  
長門和太鼓オーケストラ 翔門  
みずぎ音頭を育てる会 青波  
三隅清風太鼓  
和太鼓 鼓波会

●**入場料**(全席自由・税込)  
一般 1,000円  
高校生以下 500円  
※未就学児無料

●**会場** 劇場  
●**発売日** 発売中

ルネッサながと休館日  
休館日 7/2(月)

## 健康ガイド

くらしの情報

### 健康診査

乳児健康診査(要予約)

岡田クリニック

Tel 22・2717

●1カ月児・3カ月児・7カ月児健康診査  
月々水・金曜日

●木・土曜日 8:30～12:00  
13:30～17:00

●**長門総合病院** Tel 22・2220

●1カ月児健康診査(28日以降)  
毎週月曜日 13:00～14:30  
●3カ月児健康診査(110日以降)  
毎週火曜日 13:00～14:30

●7カ月児健康診査  
毎週木曜日 13:00～14:30

●**共通して必要なもの**  
母子健康手帳  
乳児一般健康診査受診票